



ФЕДЕРАЛЬНАЯ СЛУЖБА
ГОСУДАРСТВЕННОЙ СТАТИСТИКИ

Об оценке численности постоянного населения: естественное движение и миграционные процессы в Амурской области

E-mail: P28_mail@gks.ru

<https://28.rosstat.gov.ru/>

ВКонтакте <https://vk.com/vkamurstat>

<https://ok.ru/group/70000001309097>

ОЦЕНКА ЧИСЛЕННОСТИ НАСЕЛЕНИЯ



Указом Президента Российской Федерации от 4 февраля 2021 года № 68 «Об оценке эффективности деятельности высших должностных лиц (руководителей высших исполнительных органов государственной власти) субъектов Российской Федерации и деятельности органов исполнительной власти субъектов Российской Федерации» утвержден Перечень показателей для оценки эффективности деятельности высших должностных лиц (руководителей высших исполнительных органов государственной власти) субъектов Российской Федерации и деятельности органов исполнительной власти субъектов Российской Федерации, одним из которых является численность населения.

Первоисточником получения сведений о численности населения являются **переписи населения**.

Последняя Всероссийская перепись населения проведена в 2021 году по состоянию на 0 часов 1 октября. В настоящее время официальные итоги ВПН-2020 опубликованы на сайте Росстата. На официальном сайте Амурстата 28.rosstat.gov.ru размещены материалы 1 тома «Численность и размещение населения» в разрезе муниципальных образований, остальные сведения будут размещены в течении 2023 года.

Оценка численности постоянного населения применяется для ежегодного определения численности населения на 1 января в период между переписями; производится на основании итогов последней переписи населения (на 1 января 2022, 2023 г.г. – от итогов ВПН-2020), к которым ежегодно прибавляется количество родившихся и прибывших на данную территорию и вычитается количество умерших и выбывших с данной территории.

Предварительная оценка по субъектам РФ публикуется Росстатом 25 января, окончательная – 15 марта, по муниципальным образованиям – 25 апреля.

Среднегодовая численность населения - средняя арифметическая из значений численностей на начало и конец соответствующего периода.



ОЦЕНКА ЧИСЛЕННОСТИ ПОСТОЯННОГО НАСЕЛЕНИЯ АМУРСКОЙ ОБЛАСТИ

ЧЕЛОВЕК

	Итоги ВПН-2020	На 1 января 2022 г.	На 1 января 2023 г.
Амурская область	766912	763570	756198
в том числе:			
городское	522236	520498	517053
сельское	244676	243072	239145
Городской округ г.Благовещенск	246987	246524	246004
в том числе:			
городское	241437	241015	240572
сельское	5550	5509	5432

Данные о международной и внутрироссийской миграции получаются в результате разработки поступающих от Управления по вопросам миграции УМВД России форм федерального статистического наблюдения за миграцией населения.

Формы статистического учёта мигрантов составляются при регистрации и снятии с регистрационного учета населения по месту жительства, а также (с 2011 г.) при регистрации по месту пребывания на срок 9 месяцев и более.

Снятие с регистрационного учёта осуществляется автоматически в процессе электронной обработки данных о миграции населения при перемещениях в пределах Российской Федерации, а также по истечении срока пребывания у мигрантов независимо от места прежнего жительства.

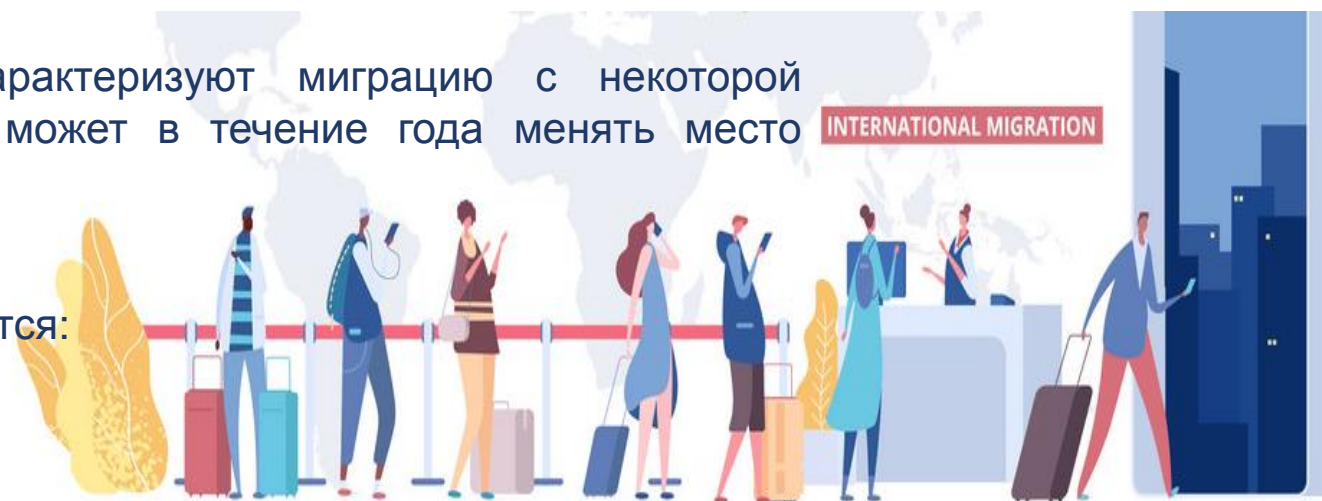
Понятия «прибывшие» и «выбывшие» характеризуют миграцию с некоторой условностью, так как одно и то же лицо может в течение года менять место постоянного жительства не один раз.

Сведения о миграции населения публикуются:

За месяц – на 34-35 рабочий день

За год – 2-я декада июня

По муниципальным образованиям – 2 июля



ОБЩИЕ ИТОГИ МИГРАЦИИ

	2018	2019	2020	2021	2022
Прибыло в Амурскую область					
всего	12223	14052	10560	9115	10392
в том числе:					
из других регионов Российской Федерации	9766	9074	8668	7543	8841
из стран СНГ	1843	3344	1643	1490	1493
из других зарубежных стран	614	1634	249	82	58
Выбыло из Амурской области					
всего	15615	14040	13704	11459	13456
в том числе:					
в другие регионы Российской Федерации	12932	11570	10221	10643	10973
в страны СНГ	1658	1364	2565	688	2224
в другие зарубежные страны	1025	1106	918	128	259
Миграционный прирост, убыль					
всего	-3392	12	-3144	-2344	-3064
в том числе за счет обмена:					
с другими регионами Российской Федерации	-3166	-2496	-1553	-3100	-2132
со странами СНГ	185	1980	-922	802	-731
с другими зарубежными странами	-411	528	-669	-46	-201
Внутриобластная миграция					
прибыло	17173	15552	14396	12912	14201
выбыло	17173	15552	14396	12912	14201
миграционный прирост	-	-	-	-	-

Сведения о рождениях и смертях

получаются на основании ежемесячной статистической разработки данных, содержащихся в записях актов о рождении и смерти, составляемых органами записи актов гражданского состояния.

В число родившихся включены только родившиеся живыми.

Факт рождения или смерти при разработке относится по месту постоянного жительства, а не территории регистрации явления.

В соответствии со статьей 13.1 Федерального закона «Об актах гражданского состояния» от 15.11.1997 №143-ФЗ с 1 октября 2018г. был введен в действие Единый государственный реестр записей актов гражданского состояния (ЕГР ЗАГС). Согласно статье 13.2 указанного Федерального закона Росстат с 1 октября 2018г. получает сведения о государственной регистрации рождений, смертей, заключения и расторжения браков из данного реестра.

Сведения о родившихся и умерших публикуются ежемесячно на 28-33 рабочий день

годовые - 2-я декада июня

по муниципальным образованиям - 2 июля



ЕСТЕСТВЕННОЕ ДВИЖЕНИЕ НАСЕЛЕНИЯ

Естественное движение населения - обобщенное название совокупности рождений и смертей, изменяющих численность населения так называемым естественным путем. К естественному движению населения относятся также браки и разводы; хотя они не меняют численности населения непосредственно, но учитываются в том же порядке, что рождения и смерти.

Показатели естественного движения населения по Амурской области

	2015	2019	2020	2021	2022
На 1000 человек населения					
Родившихся	13,3	10,0	9,9	9,5	9,1
Умерших	13,9	14,0	16,2	18,5	14,8
в том числе детей в возрасте до 1 года*	7,7	5,3	5,4	4,8	4,4
Естественный прирост, убыль (-) населения	-0,6	-4,0	-6,3	-9,0	-5,7
Число браков	7,9	7,1	6,4	7,0	9,9
Число разводов	5,1	5,3	4,7	5,6	6,3

* На 1000 родившихся живыми

Естественный прирост населения

- абсолютная величина разности между числами родившихся и умерших за определенный промежуток времени. Его величина может быть как положительной, так и отрицательной

Коэффициенты рождаемости и смертности общие

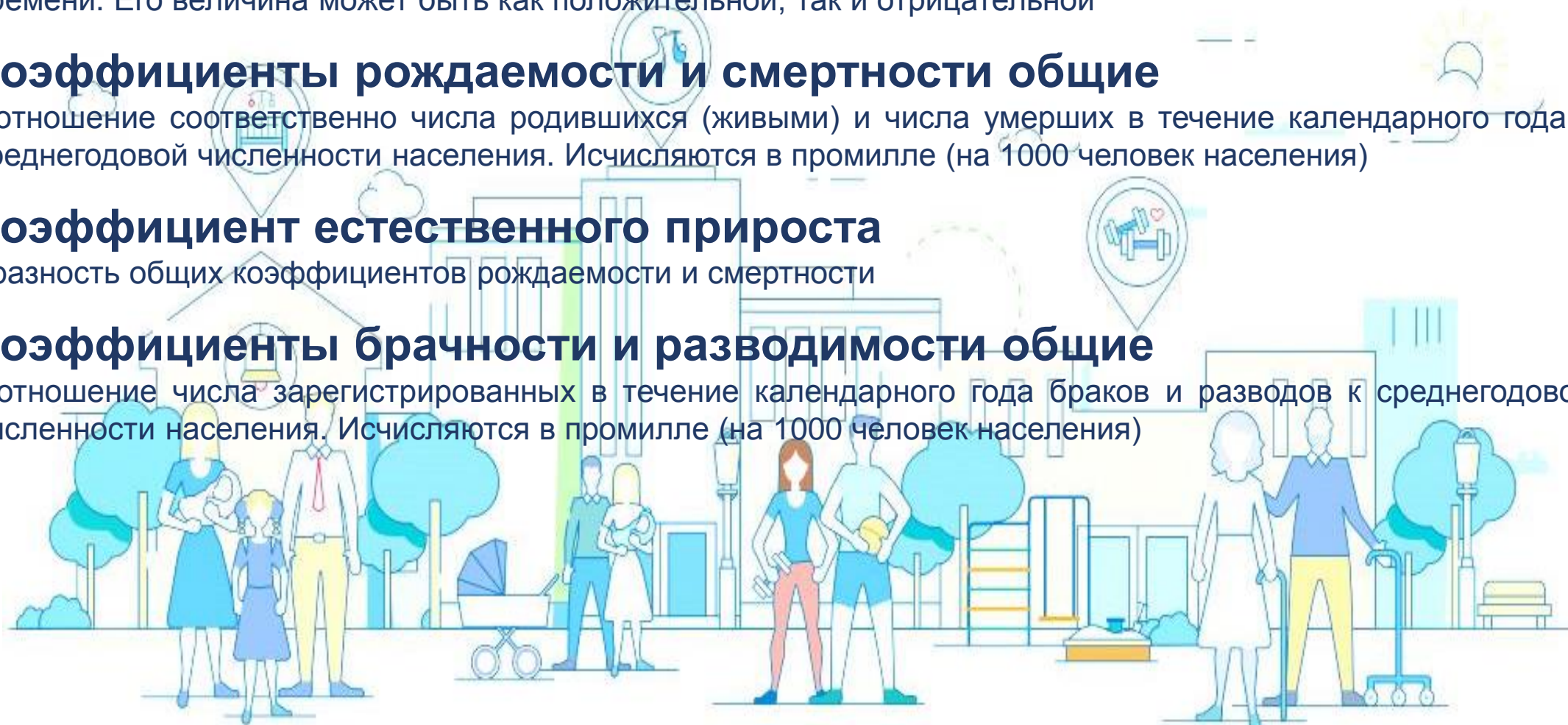
- отношение соответственно числа родившихся (живыми) и числа умерших в течение календарного года к среднегодовой численности населения. Исчисляются в промилле (на 1000 человек населения)

Коэффициент естественного прироста

- разность общих коэффициентов рождаемости и смертности

Коэффициенты брачности и разводимости общие

- отношение числа зарегистрированных в течение календарного года браков и разводов к среднегодовой численности населения. Исчисляются в промилле (на 1000 человек населения)



Коэффициент младенческой смертности

исчисляется как сумма двух составляющих, первая из которых - отношение числа умерших в возрасте до одного года из родившихся в том году, для которого вычисляется коэффициент, к общему числу родившихся в том же году, а вторая - отношение числа умерших в возрасте до одного года из родившихся в предыдущем году к общему числу родившихся в предыдущем году. Исчисляется в промилле (на 1000 родившихся живыми)

Возрастные коэффициенты смертности

- рассчитываются как отношение числа умерших в данном возрасте в течение календарного года к среднегодовой численности лиц данного возраста по текущей оценке

Коэффициенты смертности по причинам смерти

- отношение числа умерших от указанных причин смерти к среднегодовой численности населения по текущей оценке. В отличие от общих коэффициентов смертности они рассчитаны не на 1000 человек, а на 100 000 человек населения

Источником информации **о причинах смерти** являются записи в медицинских свидетельствах о смерти, составляемых врачом относительно заболевания, внешних причин смерти - несчастного случая, убийства, самоубийства и другого внешнего воздействия (повреждения в результате действий, предусмотренных законом, повреждения без уточнения их случайного или преднамеренного характера, повреждения в результате военных действий), послуживших причиной смерти



Сведения о причинах смерти не публикуются в открытом доступе, органам исполнительной власти предоставляются по запросу с грифом «Для служебного пользования»

ГДЕ НАЙТИ ИНФОРМАЦИЮ

Территориальный орган Федеральной службы государственной статистики по Амурской области

Введите свой запрос

Об Амурскоте | Статистика | Публикации | Респондентам | Обратная связь | Информационные услуги | Контакты

Главная страница / Статистика / Официальная статистика / Население

В ИЗБРАННОЕ

Население

Методологические пояснения

- Методологические пояснения (10.85 Кб, 28.12.2018)
- Методика расчета показателя «Ожидаемая продолжительность жизни при рождении (лет)» (83.4 Кб, 28.12.2018)

Оперативная информация

- Данные о числе зарегистрированных родившихся, умерших, браков и разводов (1.49 Мб, 15.05.2023)
- Число прибывших, число выбывших, миграционный прирост (убыль) (3.27 Мб, 24.04.2023)

Основные показатели

- Оценка численности постоянного населения по городам и районам (1.6 Мб, 12.05.2023)
- Возрастно-половой состав населения (274.27 Кб, 20.09.2022)

Оцените материал

Поделиться в соцсетях

■ Официальная информация о численности населения, естественном движении и миграции населения размещена на официальном сайте Амурстата **28.rosstat.gov.ru** в разделе Официальная статистика/Население

■ В оперативном режиме размещаются данные ежемесячной разработки сведений о естественном движении и миграции населения

■ В Основных показателях публикуются годовые утвержденные Росстатом данные

БЛАГОДАРИМ ЗА ВНИМАНИЕ!

www.themegallery.com