



ТЕРРИТОРИАЛЬНЫЙ ОРГАН  
ФЕДЕРАЛЬНОЙ СЛУЖБЫ  
ГОСУДАРСТВЕННОЙ СТАТИСТИКИ  
ПО АМУРСКОЙ ОБЛАСТИ

# ДИФФЕРЕНЦИАЦИЯ

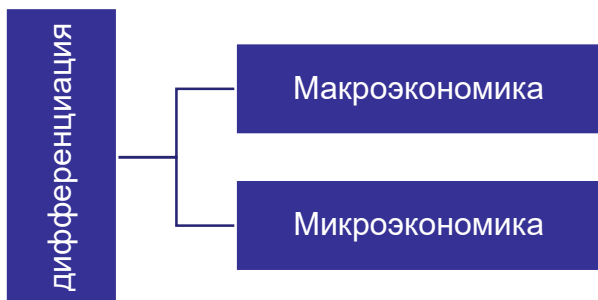
Основные показатели социально-экономической  
дифференциации доходов населения

29.05.2024

Отдел статистики населения здравоохранения, уровня жизни и  
обследований домашних хозяйств

# СОДЕРЖАНИЕ

Основные показатели, характеризующие уровень жизни	3
Дифференциация	5
Граница бедности	10
Выборочное наблюдение доходов населения и участия в социальных программах	11
Структура распределения совокупного дохода	12
Уровень и структура денежных доходов домашних хозяйств	13
Рейтинг регионов	14



Дифференциация населения по уровню благосостояния является частью экономической реальности любого общества.

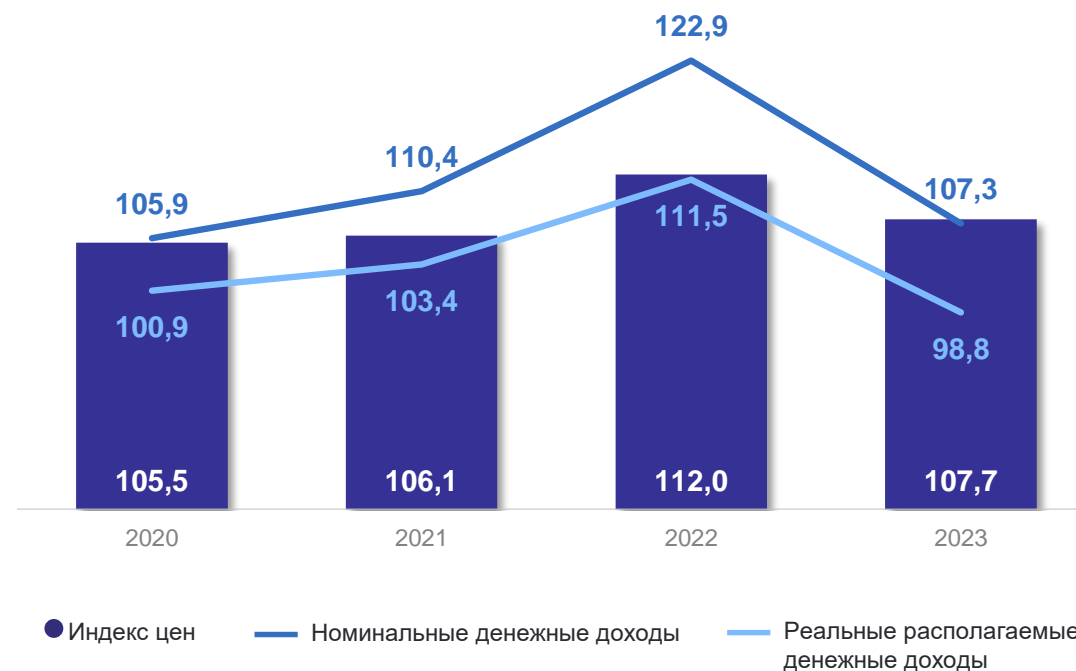
На макроэкономическом уровне неравенство доходов является результатом неравенства в оплате труда и предпринимаемых государством мер по его регулированию. На микроэкономическом уровне факторами неравенства являются характеристики самих домохозяйств – демографические и социально-экономические (иждивенческая нагрузка, уровень образования, статус занятости и пр.), а также особенности внешней экономической среды в месте проживания (регион, тип поселения).

В системе макроэкономических параметров один из наиболее обобщающих показателей экономического развития страны и роста благосостояния людей являются **доходы населения**. Без роста доходов невозможно повышение уровня жизни населения. На региональном уровне данный показатель является ключевым, так как от уровня жизни населения зависит стабильность в обществе, его благосостояние и необходимые направления дальнейших преобразований.

В 2023 году номинальные денежные доходы населения сложились в сумме 487,2 млрд. рублей и увеличились по сравнению с предыдущим годом на 7,3%. В качестве показателя, отражающего основную тенденцию изменения уровня жизни населения, используются **реальные располагаемые доходы** – доходы за вычетом обязательных платежей, скорректированные на индекс потребительских цен.

При опережающем росте цен на товары и услуги относительно изменения номинальных денежных доходов происходит снижение реальных располагаемых доходов. Сводный индекс потребительских цен к предыдущему году составил 107,7%, что и привело к снижению реальных располагаемых доходов на 1,2%.

**Изменение денежных доходов и индекса потребительских цен % к соответствующему периоду прошлого года**



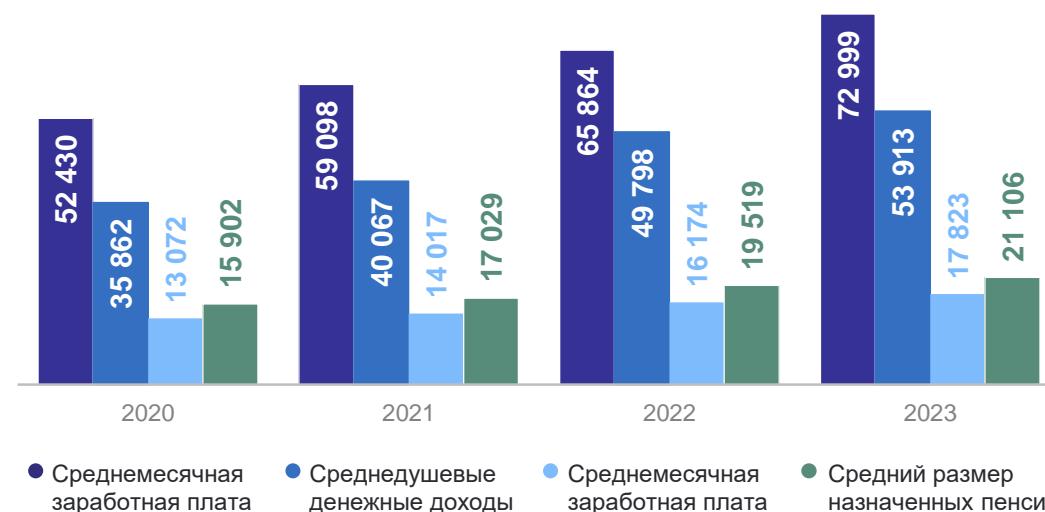
	2020	2021	2022	2023 <sup>1</sup>
Денежные доходы населения, млрд. руб.	334,888	369,558	454,087	487,249
в % к предыдущему году	105,9	110,4	122,9	107,3
Денежные доходы (в среднем на душу населения в месяц), рублей	35 862	40 067	49 798	53 913
в % к предыдущему году	106,7	111,7	124,3	108,3
Реальные располагаемые денежные доходы населения, в % к предыдущему году	100,9	103,4	111,5	98,8
Реальные денежные доходы	100,4	104,0	109,7	99,6
Среднемесячная начисленная заработная плата работников организаций, рублей	52429,6	59098,0	65863,9	72998,8
Реальная начисленная заработная плата работников организаций, в % к предыдущему году	105,2	106,2	99,5	102,9
Средний размер назначенных пенсий, рублей	15901,5	17029,4	19519,1	21106,2
Реальный размер назначенной пенсии, в % к предыдущему году	98,4	99,2	101,7	100,4
Величина прожиточного минимума (в среднем на душу населения), рублей в месяц <sup>2</sup>	13072	14017	16174	17823

В Амурской области в 2023 году среднедушевые денежные доходы по сравнению с 2022 годом выросли на 4115 рублей (прирост 8,3%). Реальные денежные доходы снизились на 0,4%.

Прирост среднемесячной заработной платы составил 10,8%, относительно предыдущего периода. Реальная зарплата выросла на 2,9%.

Величина прожиточного минимума в области по сравнению с прошлым годом выросла на 10,2%.

Средний размер назначенных пенсий составил 21 106 рубль, что на 8,1% больше 2022 года. Размер пенсии в реальном выражении увеличился по сравнению с предыдущим периодом на 0,4%.



<sup>1</sup> Данные представлены с учетом итогов ВПН-2020. Данные за 2023 год – предварительные

<sup>2</sup> Оценка на основе данных прожиточного минимума, установленных постановлением губернатора Амурской области за 1-4 кварталы, с 2021г. – один раз в год

Под **дифференциацией доходов** населения понимается объективно обусловленный процесс неравномерного распределения ограниченных благ, происходящий в результате разных возможностей людей при использовании национального дохода.

Одним из способов выражения дифференциации доходов населения является построение рядов распределения населения по уровню среднедушевых денежных доходов, представляющих собой ранжированные и соответствующим образом сгруппированные в определенных интервалах по величине дохода результаты.

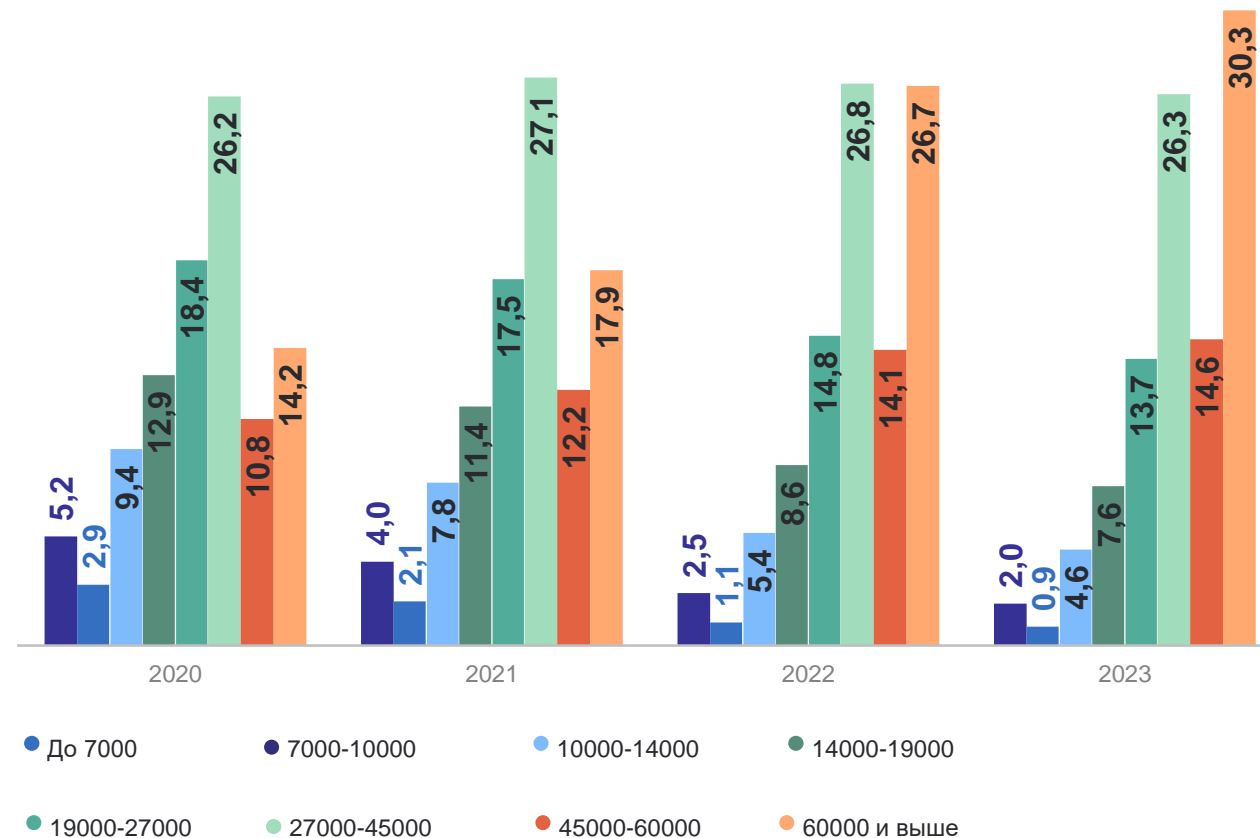
	2020	2021	2022	2023
Все население, в %	100,0	100,0	100,0	100,0
В том числе со среднедушевыми денежными доходами в месяц, рублей				
До 7000,0	2,9	2,1	1,1	0,9
7000,1-10000,0	5,2	4,0	2,5	2,0
10000,0-14000,0	9,4	7,8	5,4	4,6
14000,0-19000,0	12,9	11,4	8,6	7,6
19000,0-27000,0	18,4	17,5	14,8	13,7
27000,0-45000,0	26,2	27,1	26,8	26,3
45000,0-60000,0	10,8	12,2	14,1	14,6
Свыше 60000,0	14,2	17,9	26,7	30,3

Распределение населения в Амурской области по величине среднедушевого денежного дохода в период с 2020 по 2023 годы носило разноплановый характер, наблюдалось перераспределение населения из низкодоходных групп в группы с более высоким доходом

В 2021 году доля населения со среднедушевыми денежными доходами до 7 000 рублей в месяц составила 2,1% от общей численности населения, что составляет 16,1 тыс. человек, в 2023 году – 0,9% (6,8 тыс. человек). В 2023 году по данному показателю снижение составило 1,2 п.п., что на 9,3 тысяч человек меньше, чем в 2021.

Доля населения с доходами свыше 60 000 рублей в месяц в 2021 году выросла с 17,9% (137,6 тыс. человек) до 30,3% в 2023 году (228,2 тыс. человек), увеличилась на 12,4 п.п. В 2023 году в области население, получающее доход свыше 60 тысяч рублей в месяц, увеличилось на 90,6 тысяч человек, что больше, чем в 2021 году в 1,7 раза.

**Распределение населения по величине среднедушевого денежного дохода в % к соответствующему периоду прошлого года**



Данные представлены с учетом итогов ВПН-2020. Данные за 2023 год – предварительные

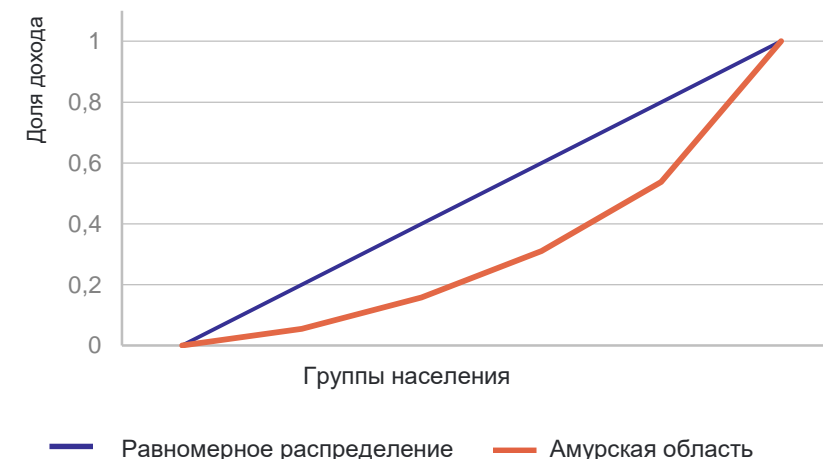
Неравенство в доходах имеет место, а значит, различается и уровень жизни различных слоев и групп населения.

Наибольший удельный вес общего объема денежных доходов населения в Амурской области в 2023 году (46,2%), как и в предыдущие годы, приходится на высокодоходные слои населения, на низкодоходные слои населения приходится 5,5%.

В Амурской области в 2023 году уровень доходов 20-ти процентов наиболее обеспеченной части населения превысил соответствующий показатель наименее обеспеченной части населения в 14,5 раза (коэффициент фондов).

	2020	2021	2022	2023
Денежные доходы – всего	100,0	100,0	100,0	100,0
в том числе по 20% группам населения:				
первая (с наименьшими доходами)	5,7	5,7	5,6	5,5
вторая	10,5	10,5	10,3	10,3
третья	15,5	15,5	15,3	15,3
четвертая	22,8	22,8	22,7	22,7
пятая (с наибольшими доходами)	45,5	45,5	46,1	46,2

**Дифференциация доходов населения**  
(Кривая Лоренца) за 2023 год



Об уровне неравенства в распределении денежных доходов между группами населения с различным уровнем материального достатка позволяет судить кривая Лоренца.

При равномерном распределении доходов каждая 20-процентная группа населения имела бы пятую часть суммарного денежного дохода, что и отображает диагональ.

Показателем неравномерности служит отклонение кривой от диагонали: чем дальше кривая от диагонали равномерного распределения, тем больше дифференциация доходов населения области.

	2020	2021	2022	2023
Коэффициент фондов (коэффициент дифференциации доходов), раз	13,6	13,6	14,4	14,5
Коэффициент Джини (индекс концентрации доходов)	0,394	0,394	0,401	0,402
Дефицит дохода (в % к общему объему доходов)	1,7	1,5	1,1	1,1
Дефицит дохода населения, млрд. руб.	5,693	5,543	5,325	5,360

Коэффициент Джини, как и кривую Лоренса, используют также для выявления уровня неравенства по накопленному богатству.

Коэффициент Джини (индекс концентрации доходов) характеризует степень отклонения фактического объема распределения доходов населения от линии их равномерного распределения. В условиях равномерного распределения денежных доходов в обществе он равен нулю, при абсолютном неравенстве – единице.

Коэффициент Джини в 2020 году составил 0,394, к 2023 году вырос до 0,402, что является отрицательным фактором.

Дефицит доходов населения в нынешнем году составил 1,1% от общего объема номинальных доходов, что составило 5,4 миллиарда рублей.

### ПРЕИМУЩЕСТВА КОЭФФИЦИЕНТА ДЖИНИ:

- Позволяет сравнивать распределение признака в совокупностях с различным числом единиц (например: регионы с разной численностью населения)
- Дополняет данные ВВП и среднедушевого дохода. Служит поправкой этих показателей
- Позволяет отслеживать динамику неравномерности на разных этапах
- Анонимность – одно из главных преимуществ коэффициента Джини

Данные представлены с учетом итогов ВПН-2020. Данные за 2023 год – предварительные



	2020	2021	2022	2023
Численность населения с денежными доходами ниже границы бедности <sup>1</sup>				
всего, тыс. человек	119,0	108,3	90,9	89,2
в % от общей численности населения	15,2	14,0	11,9	11,8
Граница бедности, руб. в месяц	13072	14058	15745	16960
в% к предыдущему году	107,5	107,5	112,0	107,7
Величина прожиточного минимума, в среднем на душу населения, руб. в месяц <sup>2</sup>	13072	14017	16174	17823
в % к предыдущему году	107,5	107,2	115,4	110,2

Доля населения с денежными доходами ниже границы бедности в Амурской области в 2023 составила 11,8% от общей численности населения региона. 89,2 тыс. человек имели доход ниже границы бедности, это на 1,9% ниже, чем в 2022 году.

Уровень границы бедности составил 16960 рублей, на 7,7% больше уровня прошлого года.

Прожиточный минимум составил 17823 рубля, что на 10,2% больше, чем в 2022 году.



## ВАЖНО!

«Граница бедности» используется для статистических целей – для оценки уровня нуждаемости. Все меры социальной поддержки назначаются с учетом ПМ

<sup>1</sup> Данные представлены с учетом итогов ВПН–2020

<sup>2</sup> Оценка на основе данных прожиточного минимума, установленных постановлением губернатора Амурской области за 1-4 квартал, с 2021г. – один раз в год

<sup>3</sup> До 2021 г. расчет производился с формулировкой «численность населения, имеющего среднедушевые доходы ниже величины прожиточного минимума». С 2021 года используется новая модель расчета уровня бедности и введен новый показатель – граница бедности. Данные рассчитаны по итогам ВПН–2020

# ГРАНИЦА БЕДНОСТИ

До 2021 года в качестве показателя, относительно которого проводилась оценка уровня бедности, использовалась величина прожиточного минимума (ПМ), устанавливаемая в соответствии с федеральным законодательством и определяемая как совокупная стоимостная оценка потребительской корзины и обязательных платежей и сборов. В настоящее время ПМ определяется исходя из 44,2% от медианного дохода.

## ВАЖНО!

При расчете уровня бедности используются значения:

Значение среднедушевого  
денежного дохода

Использование  
аналитической модели

Итоги выборочных  
наблюдений

Предварительная оценка

Окончательная оценка

В соответствии с Правилами определения границ бедности, их значения «определяются умножением значений базовых границ бедности на индекс потребительских цен за отчетный квартал или год к IV кварталу 2020 года, полученный цепным методом». Значения базовых границ бедности установлены на уровне величин прожиточного минимума за IV квартал 2020 года в соответствии с Федеральным законом от 24 октября 1997. № 134-ФЗ «О прожиточном минимуме в Российской Федерации» (в редакции, действовавшей до вступления в силу Федерального закона от 29 декабря 2020 № 473-ФЗ)

**Расчет уровня бедности ведется на федеральном уровне и в субъекты РФ предоставляются окончательные итоги.**

Федеральным законом от 29 декабря 2020 № 473-ФЗ «О внесении изменений в отдельные законодательные акты Российской Федерации» изменен порядок и периодичность расчета величины прожиточного минимума. В соответствии с указанным законом, начиная с 2021 года, величина прожиточного минимума устанавливается в целом на календарный год (до 2021 г. – ежеквартально) и определяется в размере 44,2% от значения медианного среднедушевого дохода



# ВЫБОРОЧНОЕ НАБЛЮДЕНИЕ ДОХОДОВ НАСЕЛЕНИЯ И УЧАСТИЯ В СОЦИАЛЬНЫХ ПРОГРАММАХ, ПРОВЕДЕННОЕ В 2023 ГОДУ

Выборочное наблюдение доходов населения и участия в социальных программах проводится во исполнение постановления Правительства Российской Федерации от 27 ноября 2010 № 946 «Об организации в Российской Федерации системы федеральных статистических наблюдений по социально-демографическим проблемам и мониторинга экономических потерь от смертности, заболеваемости и инвалидизации населения».

Наблюдение основано на выборочном опросе представителей различных групп и слоев населения, проживающих в частных домохозяйствах во всех субъектах Российской Федерации.

---

**В соответствии с основными положениями наблюдение организуется с ежегодной периодичностью, начиная с 2012 года<sup>1</sup>, по следующей схеме:**

**С постепенным расширением охвата по числу обследуемых домашних хозяйств:**

в 2012 году - 10 тысяч домохозяйств  
в 2014 и 2015 годах – 45 тысяч  
в 2016 году - 60 тысяч домохозяйств

**С периодическим (1 раз в 5 лет) увеличением объемов выборочной совокупности:**

до 160 тыс. домашних хозяйств, начиная с 2017 года

**ВАЖНО!**

**ХАРАКТЕРИСТИКА ДИФФЕРЕНЦИАЦИИ ДЕНЕЖНЫХ ДОХОДОВ НАСЕЛЕНИЯ**  
определяется на основании итогов выборочного наблюдения доходов населения и участия в социальных программах

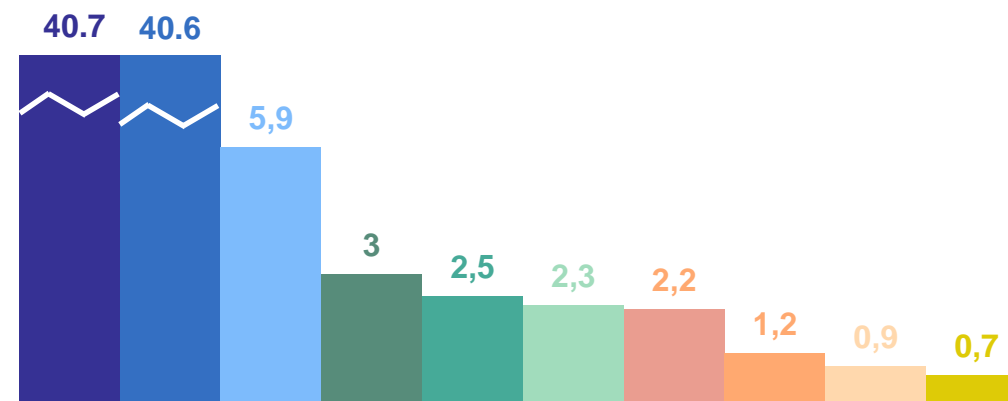
<sup>1</sup> За исключением 2013 года, когда проводилась доработка программы наблюдения по итогам 1 (пилотного) раунда для запуска полномасштабного проекта

# СТРУКТУРА РАСПРЕДЕЛЕНИЯ СОВОКУПНОГО ДОХОДА<sup>1</sup>

по итогам выборочного наблюдения доходов населения и участия в социальных программах, проведенного в 2023 году

	Все домохозяйства	В том числе проживают	
		Городская местность	Сельская местность
<b>Совокупный доход - всего</b>	<b>100,0</b>	<b>100,0</b>	<b>100,0</b>
Доход от трудовой деятельности, включая натуральные поступления - всего	79,7	81,2	75,9
Оплата труда в денежной и натуральной форме (в денежном выражении) <sup>2</sup>	73,6	75,7	68,1
Доход от самостоятельной занятости - всего	4,2	2,9	7,7
Доход, не отнесенный к определенной форме занятости <sup>3</sup>	1,9	2,6	0,1
Доход от собственности	0,3	0,4	0,1
Трансферты, полученные в денежной и натуральной форме - всего	20,0	18,4	24,0

Уровень и структура социальных пособий, компенсаций и иных выплат в 2023 году в среднем на домохозяйство, в месяц, в %



- Пособия и другие соц. выплаты лицам, имеющим право на получение мер соц. поддержки
- Пособия и компенсационные выплаты на детей
- Возмещение стоимости материнского капитала
- Стипендия и другая денежная помощь обучающимся в образовательных организациях
- Пособия по беременности и родам
- Жилищные субсидии и иная денежная помощь на оплату ЖКУ
- Выплаты по уходу за другими лицами, нуждающимися в посторонней помощи
- Пособия и иная денежная помощь малоимущим семьям и семьям в сложной ситуации
- Дополнительные меры соц. поддержки, назначенные лицам в возрасте 16 лет и более
- Пособие по безработице и иные выплаты, предусмотренные для лиц, потерявших работу

<sup>1</sup> Показатели в разрезе по демографическим и социальным группам домохозяйств получены по малому числу наблюдений

<sup>2</sup> Доход с основного места работы

<sup>3</sup> Доход от нерегулярной или не основной работы

# УРОВЕНЬ И СТРУКТУРА ДЕНЕЖНЫХ ДОХОДОВ ДОМАШНИХ ХОЗЯЙСТВ ПО ГРУППАМ НИЖЕ И ВЫШЕ ГРАНИЦЫ БЕДНОСТИ<sup>1</sup>

АМУРСТАТ

по итогам выборочного наблюдения доходов населения и участия в социальных программах, проведенного в 2023 году

в среднем на домохозяйство, в месяц

	Все домохозяйства рублей	В том числе по группам с доходами, рублей		Все домохозяйства, %	В том числе по группам с доходами, %	
		Ниже границы бедности	Выше границы бедности		Ниже границы бедности	Выше границы бедности
<b>Денежный доход – всего</b>	<b>95 127.8</b>	<b>38 310.6</b>	<b>99 407.5</b>	<b>100.0</b>	<b>100.0</b>	<b>100.0</b>
<b>Доход от трудовой деятельности – всего</b>	<b>75 392.3</b>	<b>20 527.8</b>	<b>79 525.0</b>	<b>79.3</b>	<b>53.6</b>	<b>80.0</b>
Оплата труда (включая выплаты социального характера) <sup>2</sup>	72 841.5	19 666.1	76 846.9	76.6	51.3	77.3
Доход от самостоятельной занятости <sup>2</sup>	697.2	192.9	735.2	0.7	0.5	0.7
Доход, не отнесенный к определенной форме занятости <sup>3</sup>	1 853.6	668.8	1 942.9	1.9	1.7	2.0
<b>Доход от собственности – всего</b>	<b>329.5</b>	<b>0.0</b>	<b>354.4</b>	<b>0.3</b>	<b>0.0</b>	<b>0.4</b>
из него доход от сдачи в аренду недвижимости и другого имущества <sup>4</sup>	159.1	0.0	171.1	0.2	0.0	0.2
<b>Трансферты полученные – всего</b>	<b>19 405.9</b>	<b>17 782.8</b>	<b>19 528.2</b>	<b>20.4</b>	<b>46.4</b>	<b>19.6</b>
Социальные выплаты :	18 227.7	17 470.5	18 284.7	19.2	45.6	18.4
пенсии	12 382.0	2 110.9	13 155.7	13.0	5.5	13.2
пособия, компенсации и иные социальные выплаты	5 845.6	15 359.6	5 129.0	6.1	40.1	5.2
Иные денежные поступления от частных лиц и организаций	1 178.3	312.3	1 243.5	1.2	0.8	1.3

<sup>1</sup> Показатели в разрезе по демографическим и социальным группам домохозяйств получены по малому числу наблюдений

<sup>2</sup> Доход с основного места работы

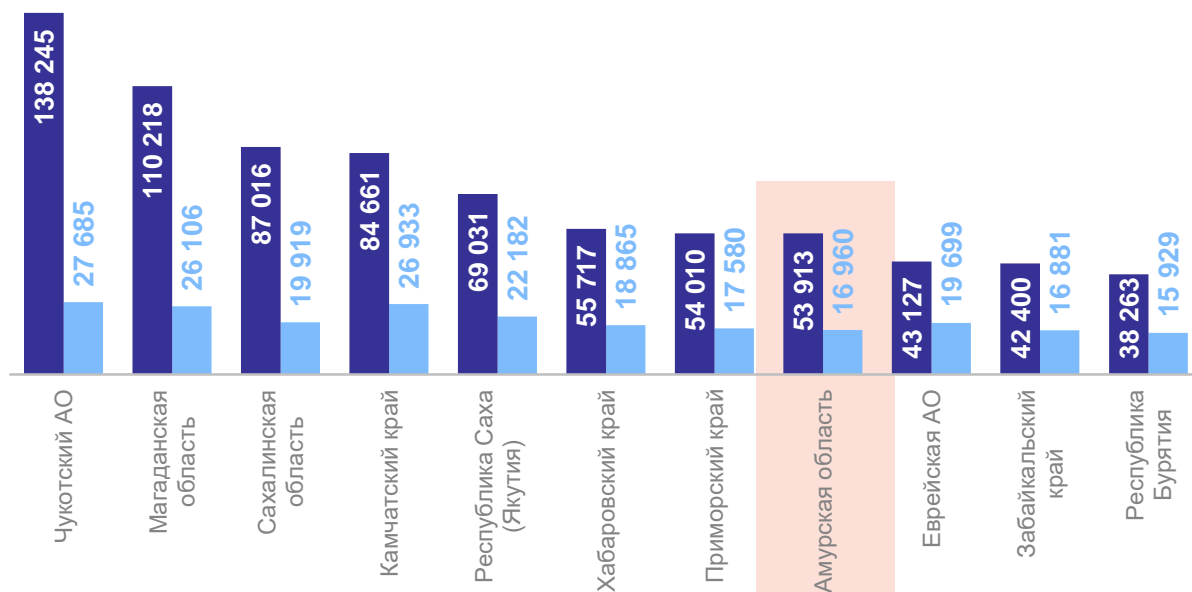
<sup>3</sup> Доход от нерегулярной или не основной работы

<sup>4</sup> Включая доход от сдачи в аренду земли

# РЕЙТИНГ РЕГИОНОВ В 2023 ГОДУ

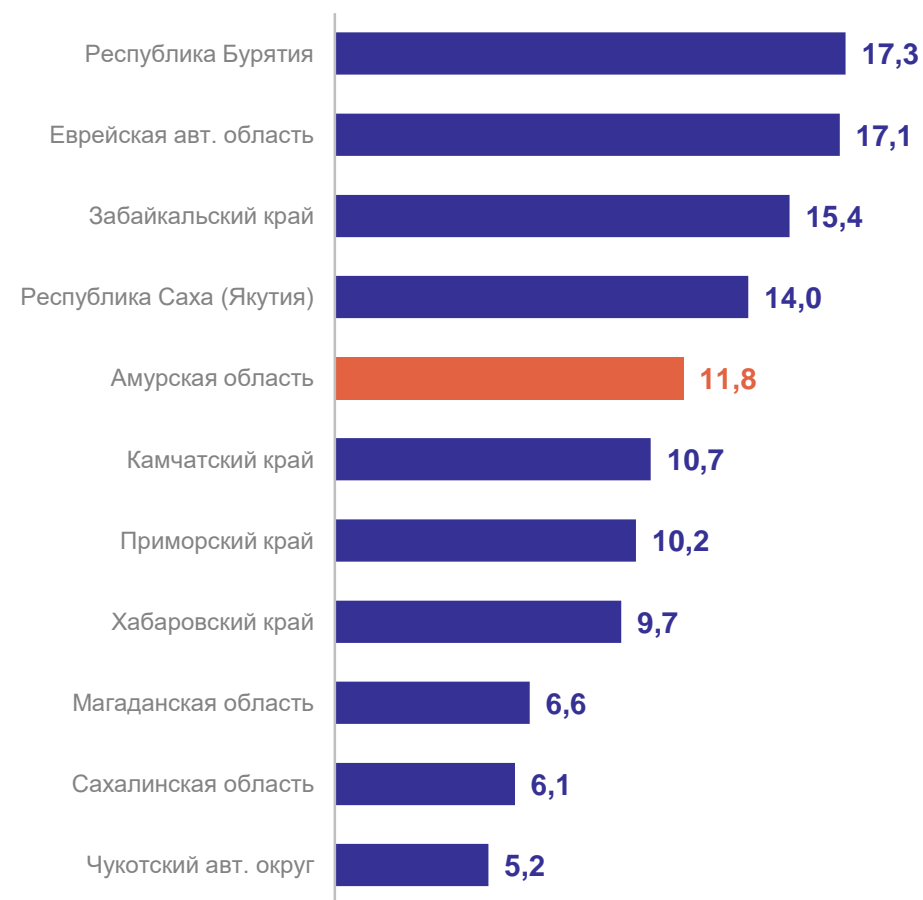
В Дальневосточном федеральном округе в 2023 году среди регионов, имеющих численность населения с денежными доходами ниже границы бедности, Амурская область заняла 7 место из 11.

Наименьший процент населения с доходами ниже границы бедности наблюдался в Чукотском автономном округе – 5,2%, Сахалинской области – 6,1%, Магадане – 6,6%, Хабаровском крае – 9,7%, Приморском крае – 10,2%, Камчатском крае – 10,7%. Наибольший процент в Республике Саха (Якутия) – 14,0%, Забайкальском крае – 15,4%, Еврейской автономной области – 17,1%, Республике Бурятия – 17,3%.



● Среднедушевой денежный доход, руб. в месяц    ● Граница бедности

## Численность населения с денежными доходами ниже границы бедности в % от общей численности населения региона



**Спасибо за внимание**