

ФЕДЕРАЛЬНАЯ СЛУЖБА ГОСУДАРСТВЕННОЙ СТАТИСТИКИ

**ТЕРРИТОРИАЛЬНЫЙ ОРГАН ФЕДЕРАЛЬНОЙ СЛУЖБЫ
ГОСУДАРСТВЕННОЙ СТАТИСТИКИ ПО АМУРСКОЙ ОБЛАСТИ
(АМУРСТАТ)**

**Социально – экономическое
положение
Амурской области**

Январь-февраль 2019г.

по каталогу №1.1

г. Благовещенск
2019

УДК 311 (571.61)
ББК 65.9(255.3)-05
С69

Редакционная коллегия:

Г.А. Давыдова - председатель редакционной коллегии

**О.Г. Какаулин, М.А. Рябчинская, И.К. Ремехова, Г.А. Серебрякова,
Л.Б. Пакулова, Е.А. Панова, Н.А. Левченко**

С69 Социально-экономическое положение Амурской области:

Доклад/ Амурстат. – Благовещенск, 2019. –122с.

ISBN 978-5-904520-02-1

Доклад содержит оперативную комплексную информацию о социально-экономическом положении области за январь-февраль 2019 года. Используются данные, получаемые органами государственной статистики от предприятий, организаций, населения путем проведения переписей, выборочных обследований и других форм статистического наблюдения, данные министерств и управлений Правительства Амурской области, Управления Федеральной налоговой службы по Амурской области, Отделения по Амурской области Дальневосточного главного управления Центрального банка Российской Федерации и др.

Для высшего управленческого персонала, работников органов управления и финансово-экономических служб предприятий и организаций, научных, предпринимательских и банковских кругов, профессорско-преподавательского состава, аспирантов и студентов экономических вузов, других заинтересованных пользователей.

Приняты условные обозначения:

- явление отсутствует
- ... данных не имеется
- 0,0 значение показателя меньше единицы измерения

УДК 311 (571.61)
ББК 65.9(255.3)-05

ISBN 978-5-904520-02-1

© Территориальный орган Федеральной службы государственной статистики по Амурской области, 2019

E-mail: P28_mail@gks.ru
<http://amurstat.gks.ru>

ОГЛАВЛЕНИЕ

ОГЛАВЛЕНИЕ	3
1. ОСНОВНЫЕ ЭКОНОМИЧЕСКИЕ И СОЦИАЛЬНЫЕ ПОКАЗАТЕЛИ АМУРСКОЙ ОБЛАСТИ ЗА ЯНВАРЬ-ФЕВРАЛЬ 2019 ГОДА.....	7
2. ПРОИЗВОДСТВО ТОВАРОВ И УСЛУГ	9
2.1. Промышленное производство.....	9
2.2. Сельское хозяйство, охота и лесное хозяйство	16
2.3. Строительство	18
2.4. Транспорт	21
3. РЫНКИ ТОВАРОВ И УСЛУГ	22
3.1. Розничная торговля.....	22
3.2. Рестораны, кафе и бары	26
3.3. Рынок платных услуг населению	27
3.4. Оптовая торговля	29
4. ИНВЕСТИЦИИ.....	30
4.1. Инвестиции в основной капитал.....	30
5. ДЕМОГРАФИЯ ОРГАНИЗАЦИЙ¹⁾	34
6. ЦЕНЫ	39
6.1. Потребительские цены	40
6.2. Цены производителей	46
7. ФИНАНСЫ.....	48
7.1. Финансовые результаты деятельности организаций.....	48
7.2. Состояние платежей и расчетов в организациях	51
8. СОЦИАЛЬНАЯ СФЕРА.....	54
8.1. Заработная плата	54
8.1.1. Среднемесячная заработная плата	54
8.1.2. Просроченная задолженность предприятий и организаций по заработной плате.....	56
8.2. Занятость и безработица.....	60
9. ДЕМОГРАФИЯ.....	62
НЕКОТОРЫЕ СТАТИСТИЧЕСКИЕ ПОКАЗАТЕЛИ ЭКОНОМИЧЕСКОГО И СОЦИАЛЬНОГО ПОЛОЖЕНИЯ ПО ГОРОДСКИМ ОКРУГАМ И МУНИЦИПАЛЬНЫМ РАЙОНАМ АМУРСКОЙ ОБЛАСТИ.....	67
Производство товаров и услуг	69
Объем отгруженных товаров собственного производства, выполненных работ и услуг организаций, не относящихся к субъектам малого предпринимательства (включая средние предприятия), средняя численность работников которых превышает 15 человек, по видам деятельности "Добыча полезных ископаемых", "Обрабатывающие производства", "Обеспечение электрической энергией, газом и паром; кондиционирование воздуха", "Водоснабжение, водоотведение, организация сбора и утилизации отходов, деятельность по ликвидации загрязнений"	69
Оборот организаций, не относящихся к субъектам малого предпринимательства (включая средние предприятия), средняя численность работников которых превышает 15 человек, по всем видам экономической деятельности по городским округам и муниципальным районам	71
Объем отгруженных товаров собственного производства, выполненных работ и услуг организаций, не относящихся к субъектам малого	

предпринимательства, средняя численность работников которых превышает 15 человек, по видам экономической деятельности "Добыча полезных ископаемых", "Обрабатывающие производства", "Обеспечение электрической энергией, газом и паром; кондиционирование воздуха", "Водоснабжение, водоотведение, организация сбора и утилизации отходов, деятельность по ликвидации загрязнений" по городским округам и муниципальным районам	72
Сельское хозяйство	73
Строительство	75
Транспорт	77
Рынки товаров и услуг	80
Инвестиции	84
Демография организаций	85
Цены	86
Финансы	91
Уровень жизни	94
Занятость и безработица	96
Демография	102
МЕТОДОЛОГИЧЕСКИЕ ПОЯСНЕНИЯ	103

**ЭКОНОМИЧЕСКОЕ И СОЦИАЛЬНОЕ ПОЛОЖЕНИЕ
АМУРСКОЙ ОБЛАСТИ**

Просим обратить внимание:

- начиная с итогов за январь 2019 года статистическая информация, предоставляемая респондентами по ряду форм федерального статистического наблюдения за деятельностью предприятий (№№ П-1, П-5(м), 1-ИП(мес), ПМ-пром), не содержит данных за соответствующий период прошлого года. При расчетах динамики показателей в качестве информации по соответствующему периоду предыдущего года используются данные, сформированные на основе отчетности респондентов, предоставленной в предыдущем году;

- в докладе "Социально-экономическое положение Амурской области" за январь-февраль 2019 года приостановлена публикация ежемесячных данных о динамике доходов населения. При этом раздел 8 доклада в полном объеме содержит информацию о заработной плате и просроченной задолженности по заработной плате. Подробные пояснения изложены в пресс-релизе на сайте Росстата: www.gks.ru/free_doc/new_site/rosstat/nms/nms-190319.pdf.

Территориальный орган Федеральной службы государственной статистики по Амурской области представляет информацию об экономическом и социальном положении области в январе-феврале 2019 года.

1. ОСНОВНЫЕ ЭКОНОМИЧЕСКИЕ И СОЦИАЛЬНЫЕ ПОКАЗАТЕЛИ АМУРСКОЙ ОБЛАСТИ ЗА ЯНВАРЬ-ФЕВРАЛЬ 2019 ГОДА

	Февраль 2019г.	Февраль 2019г. в % к февралю 2018г.	Январь-февраль 2019г.	Январь-февраль 2019г. в % к январю-февралю 2018г.	Справочно: январь-февраль 2018г. в % к январю-февралю 2017г.
Индекс промышленного производства ¹⁾	x	91,0	x	97,6	98,6
-добыча полезных ископаемых	x	73,5	x	93,8	111,6
-обрабатывающие производства	x	99,1	x	100,9	93,4
-обеспечение электрической энергией, газом и паром; кондиционирование воздуха	x	98,3	x	95,0	93,9
-водоснабжение; водоотведение, организация сбора и утилизации отходов, деятельность по ликвидации загрязнений	x	99,9	x	100,3	98,2
Объем отгруженных товаров собственного производства, выполненных работ и услуг собственными силами по видам деятельности, всего, млн. рублей	9888,5	98,5	20427,3	105,7	99,1
Ввод в действие жилых домов за счет всех источников финансирования, тыс.кв.м.общ.пл.	9,7	в5,1р	15,7	в4,4р	60,6
Объем работ, выполненных по виду деятельности "строительство", млн. рублей	2791,3	41,8	5767,0	41,1	146,2
Продукция сельского хозяйства ²⁾ , млн. рублей	679,2	101,4	1219,8	103,6	99,2
Трузооборот автомобильного транспорта предприятий всех видов экономической деятельности, млн.т-км.	28,4	95,2	55,6	93,8	104,2
Пассажиροоборот автомобильного транспорта общего пользования, млн. пасс.-км.	27,3	97,8	55,5	101,7	99,4

¹⁾ Индекс промышленного производства исчисляется по видам экономической деятельности "Добыча полезных ископаемых", "Обрабатывающие производства", "Обеспечение электрической энергией, газом и паром; кондиционирование воздуха", "Водоснабжение; водоотведение, организация сбора и утилизации отходов, деятельность по ликвидации загрязнений"

²⁾ Суммарный объем продукции по видам деятельности "растениеводство", "животноводство", "растениеводство в сочетании с животноводством"

	Февраль 2019г.	Февраль 2019г. в % к февралю 2018г.	Январь- февраль 2019г.	Январь- февраль 2019г. в % к январю- февралю 2018г.	Справоч- но: январь- февраль 2018г. в % к январю- февралю 2017г.
Оборот розничной торговли, млн. рублей	13920,6	100,3	27503,4	100,5	103,3
Оборот общественного питания, млн. рублей	513,5	103,9	1014,2	102,4	99,5
Объем платных услуг населению, млн. рублей	4006,6	101,4	8107,7	102,4	97,6
Оборот оптовой торговли, млн. рублей	8869,1	91,9	17009,7	92,1	99,2
Индекс потребительских цен (тарифов)	x	105,3	x	105,2	101,5
в том числе:					
на продовольственные товары	x	106,0	x	105,6	99,4
на непродовольственные товары	x	105,3	x	105,3	102,9
на платные услуги населению	x	104,8	x	104,8	102,6
Индекс цен производителей промыш- ленных товаров	x	109,4	x	109,4	102,4
Задолженность организаций на конец января 2019г., млн. рублей					
дебиторская	124868,4	53,6 ¹⁾	x	x	в2,6р ²⁾
кредиторская	204182,2	73,9 ¹⁾	x	x	в2,4р ²⁾
из нее задолженность по платежам в бюджет	3616,1	34,7	x	x	в3,2р
Среднемесячная начисленная зарабо- тная плата одного работника на круп- ных, средних и малых предприятиях (январь 2019г.)					
номинальная, рублей	42594,1	105,9 ³⁾	42594,1	105,9 ³⁾	108,3 ⁴⁾
реальная	x	100,8 ³⁾	x	100,8 ³⁾	106,8 ⁴⁾
Общая численность безработных, тыс. человек ⁵⁾	24,1	104,8	x	x	85,5
Численность официально зарегистри- рованных безработных на конец пе- риода, тыс. человек	10,9	100,0	x	x	88,6

¹⁾ На конец января 2019г. к концу января 2018г.

²⁾ На конец января 2018г. к концу января 2017г.

³⁾ Январь 2019г. в % к январю 2018г.

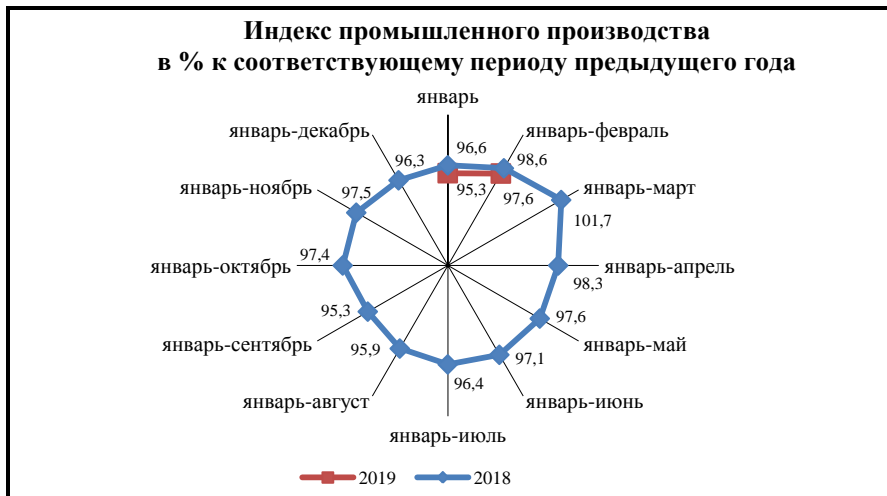
⁴⁾ Январь 2018г. в % к январю 2017г.

⁵⁾ Расчет произведен в среднем за декабрь 2018г. – февраль 2019г., по материалам выборочного обследования населения по проблемам занятости, осуществляемого с месячной периодичностью с сентября 2009г. Данные предварительные

2. ПРОИЗВОДСТВО ТОВАРОВ И УСЛУГ

2.1. Промышленное производство

Индекс промышленного производства¹⁾ в январе-феврале 2019 года по сравнению с соответствующим периодом 2018 года составил 97,6%.



Индекс промышленного производства

	В % к	
	соответствующему периоду предыдущего года	предыдущему периоду
2018г.		
январь	96,6	90,4
февраль	101,5	99,1
январь-февраль	98,6	-
2019г.		
январь	95,3	106,5
февраль	91,0	98,1
январь-февраль	97,6	-

¹⁾ Индекс промышленного производства исчисляется по видам экономической деятельности "Добыча полезных ископаемых", "Обрабатывающие производства", "Обеспечение электрической энергией, газом и паром; кондиционирование воздуха", "Водоснабжение; водоотведение, организация сбора и утилизации отходов, деятельности по ликвидации загрязнений" на основе данных о динамике производства важнейших товаров-производителей (в натуральном или стоимостном выражении)

**Индексы промышленного производства
по основным видам деятельности**

	Февраль 2019г. в % к февралю 2018г.	Январь-февраль 2019г. в % к январю- февралю 2018г.
Добыча полезных ископаемых (раздел В)	73,5	93,8
из нее:		
добыча металлических руд	72,7	94,7
Обрабатывающие производства (раздел С)	99,1	100,9
из них:		
производство пищевых продуктов	98,3	100,2
производство напитков	109,1	111,9
производство текстильных изделий	100,8	100,3
производство одежды	в5,2р	в3,7р
обработка древесины и производство изделий из дерева и пробки, кроме мебели, производство изделий из соломки и материалов для плетения	168,7	132,9
производство бумаги и бумажных изделий	52,2	51,8
производство кокса и нефтепродуктов	-	-
производство химических веществ и химических продуктов	89,4	73,1
производство лекарственных средств и материа- лов, применяемых в медицинских целях	-	-
производство резиновых и пластмассовых изделий	105,2	98,9
производство прочей неметаллической мине- ральной продукции	152,3	115,6
производство металлургическое	64,8	74,6
производство готовых металлических изделий, кроме машин и оборудования	185,7	в2,3р
производство электрического оборудования	-	-
производство машин и оборудования, не вклю- ченного в другие группировки	-	-
производство автотранспортных средств, прице- пов и полуприцепов	-	-
производство прочих транспортных средств и оборудования	41,9	33,5
производство мебели	в8,6р	в7,9р
производство прочих готовых изделий	-	-
Обеспечение электрической энергией, газом и паром; кондиционирование воздуха (раздел D)	98,3	95,0
Водоснабжение; водоотведение, организация сбора и утилизации отходов, деятельность по ликвидации загрязнений (раздел E)	99,9	100,3

Объем отгруженных товаров собственного производства, выполненных работ и услуг по видам деятельности

в действующих ценах

	Январь-февраль 2019г.	
	млн. рублей	в % к янва- рю-февралю 2018г.
Промышленное производство – всего	20427,3	105,7
Добыча полезных ископаемых	8138,4	98,6
из нее:		
добыча металлических руд	... ¹⁾	94,8
Обрабатывающие производства	4679,8	119,7
из них:		
производство пищевых продуктов	3721,4	117,7
производство напитков	15,3	в2,1р
производство текстильных изделий	1,1	в6,1р
производство одежды	1,6	79,2
обработка древесины и производство изделий из дерева и пробки, кроме мебели, производство изделий из соломки и материалов для плетения	44,5	93,8
деятельность полиграфическая и копирование носителей информации	12,1	126,6
производство кокса и нефтепродуктов	-	-
производство химических веществ и химических продуктов	5,1	172,5
производство лекарственных средств и материа- лов, применяемых в медицинских целях	-	-
производство резиновых и пластмассовых изделий	66,4	133,8
производство прочей неметаллической минераль- ной продукции	332,5	190,6
производство металлургическое	... ¹⁾	55,5
производство готовых металлических изделий, кроме машин и оборудования	259,6	172,7
производство электрического оборудования	0,9	37,5
производство машин и оборудования, не вклю- ченного в другие группировки	5,9	-
производство автотранспортных средств, прице- пов и полуприцепов	3,5	-

¹⁾ Данные не публикуются в целях обеспечения конфиденциальности первичных статистических данных, полученных от организаций, в соответствии с Федеральным законом от 29.11.07 №282-ФЗ «Об официальном статистическом учете и системе государственной статистики в Российской Федерации» (ст. 4, п.5; ст. 9, п.1)

	Январь-февраль 2019г.	
	млн. рублей	в % к январю-февралю 2018г.
производство прочих транспортных средств и оборудования	20,9	11,7
производство мебели	13,5	95,2
производство прочих готовых изделий	2,3	28,7
Обеспечение электрической энергией, газом и паром; кондиционирование воздуха	7025,4	106,7
Водоснабжение, водоотведение, организация сбора и утилизации отходов, деятельность по ликвидации загрязнений	583,7	101,4

**Производство отдельных видов пищевых продуктов,
включая напитки**

	Январь-февраль 2019г., тонн	В % к	
		январь-февраль 2019г. к январю-февралю 2018г.	февраль 2019г. к февралю 2018г.
Производство мяса и мясопродуктов			
мясо крупного рогатого скота, свинина, баранина, козлятина, конина и мясо прочих животных семейства лошадиных, оленина и мясо прочих животных семейства оленьих (оленьевых) парные, остывшие или охлажденные	... ¹⁾	134,1	108,7
изделия колбасные, включая изделия колбасные для детского питания	510,6	91,7	92,6
мясо сельскохозяйственной птицы и прочие продукты убоя, включая консервированные	... ¹⁾	104,6	98,7
полуфабрикаты мясные, мясосодержащие, охлажденные, замороженные	2627,1	119,7	114,3
Переработка и консервирование рыбо- и морепродуктов			
рыба переработанная и консервированная, ракообразные и моллюски	161,9	81,2	81,9
Переработка и консервирование овощей			

¹⁾ Данные не публикуются в целях обеспечения конфиденциальности первичных статистических данных, полученных от организаций, в соответствии с Федеральным законом от 29.11.07 №282-ФЗ «Об официальном статистическом учете и системе государственной статистики в Российской Федерации» (ст. 4, п.5; ст. 9, п.1)

	Январь- февраль 2019г., тонн	В % к	
		январь-фев- раль 2019г. к январю-фев- ралю 2018г.	февраль 2019г. к февралю 2018г.
овощи (кроме картофеля) и грибы, консер- вированные без уксуса или уксусной ки- слоты, прочие (кроме готовых овощных блюд), тыс.усл.банок	5,1	52,9	52,9
Производство растительных и животных масел и жиров			
масла растительные и их фракции нерафи- нированные	10967,6	125,2	112,4
майонезы	... ¹⁾	83,3	70,1
Производство молочных продуктов			
молоко жидкое обработанное, включая мо- локо для детского питания	18081,1	102,5	105,6
сыр и творог, включая творог и творожные продукты для детей раннего возраста	682,8	104,5	106,8
мороженое	... ¹⁾	122,7	156,0
масло сливочное и пасты масляные	192,5	101,1	91,9
Производство продуктов мукомольно- крупяной промышленности, крахмалов			
мука из зерновых культур, овощных и дру- гих растительных культур; смеси из них	... ¹⁾	2,2	2,3
крупы	... ¹⁾	186,3	184,8
Производство готовых кормов для животных			
корма готовые для сельскохозяйственных жи- вотных (кроме муки и гранул из люцерны)	18880,8	104,0	97,7
Производство прочих пищевых продуктов			
изделия хлебобулочные недлительного хранения	8930,7	101,4	102,7
изделия макаронные и аналогичные муч- ные изделия	175,9	129,7	169,7
кондитерские изделия	1067	40,8	41,4
Производство напитков			

¹⁾ Данные не публикуются в целях обеспечения конфиденциальности первичных статистических данных, полученных от организаций, в соответствии с Федеральным законом от 29.11.07 №282-ФЗ «Об официальном статистическом учете и системе государственной статистики в Российской Федерации» (ст. 4, п. 5; ст. 9, п. 1)

	Январь- февраль 2019г., тонн	В % к	
		январь-фев- раль 2019г. к январю-фев- ралю 2018г.	февраль 2019г. к февралю 2018г.
воды минеральные природные питьевые и воды питьевые, расфасованные в емкости, не содержащие добавки сахара или других подслащивающих или вкусоароматических веществ, тыс.полулитров	7331,1	в3,2р	в2,6р
пиво, кроме отходов пивоварения, тыс.дкл	9,2	144,1	144,1

Производство отдельных видов продукции обрабатывающих производств

	Январь- февраль 2019г., тонн	В % к	
		январь-фев- раль 2019г. к январю- февралю 2018г.	февраль 2019г. к февра- лю 2018г.
Обработка древесины и производство из- делий из дерева			
лесоматериалы, продольно распиленные или расколотые, разделенные на слои или лущеные, толщиной более 6 мм; деревян- ные железнодорожные или трамвайные шпалы, непропитанные, тыс.куб.м	14,1	132,4	167,9
Услуги издательские; услуги печатные и услуги по копированию звуко - и видео- записей, а также программных средств			
услуги полиграфические и услуги, связан- ные с печатанием, тыс.рублей	... ¹⁾	96,8	91,0
Производство отдельных видов неметал- лических минеральных продуктов			
кирпич строительный (включая камни) из цемента, бетона или искусственного камня, млн.усл. кирпичей	... ¹⁾	122,0	152,7

¹⁾ Данные не публикуются в целях обеспечения конфиденциальности первичных статистических данных, полученных от организаций, в соответствии с Федеральным законом от 29.11.07 №282-ФЗ «Об официальном статистическом учете и системе государственной статистики в Российской Федерации» (ст. 4, п. 5; ст. 9, п. 1)

	Январь-февраль 2019г., тонн	В % к	
		январь-февраль 2019г. к январю-февралю 2018г.	февраль 2019г. к февралю 2018г.
блоки и прочие изделия сборные строительные для зданий и сооружений из цемента, бетона или искусственного камня, тыс.куб.м	13,6	116,9	174,4
Производство отдельных видов машин и оборудования			
краны мостовые электрические, штук	-	-	-
комбайны зерноуборочные, штук	-	-	-

Производство электрической и тепловой энергии

	Январь-февраль 2019г., тонн	В % к	
		январь-февраль 2019г. к январю-февралю 2018г.	февраль 2019г. к февралю 2018г.
Электроэнергия, млн.квт.ч	2147,7	91,4	97,1
в том числе выработка			
электростанциями тепловыми	... ¹⁾	112,1	112,1
гидроэлектростанциями	... ¹⁾	85,4	92,6
Пар и горячая вода, тыс.Гкал	4066,8	96,4	98,2

Добыча полезных ископаемых

	Январь-февраль 2019г., тонн	В % к	
		январь-февраль 2019г. к январю-февралю 2018г.	февраль 2019г. к февралю 2018г.
Уголь каменный и бурый, тыс.тонн	... ¹⁾	103,0	106,8
Щебень тыс.куб.м	467,6	86,3	86,8

¹⁾ Данные не публикуются в целях обеспечения конфиденциальности первичных статистических данных, полученных от организаций, в соответствии с Федеральным законом от 29.11.07 №282-ФЗ «Об официальном статистическом учете и системе государственной статистики в Российской Федерации» (ст. 4, п. 5; ст. 9, п. 1)

2.2. Сельское хозяйство, охота и лесное хозяйство

Объем производства продукции сельского хозяйства всех сельхозпроизводителей области (сельскохозяйственные организации, крестьянские (фермерские) хозяйства, индивидуальные предприниматели, население) в феврале 2019 года в действующих ценах, по предварительной оценке, составил 679,2 млн. рублей, в январе-феврале 2019 года – 1219,8 млн. рублей.

Животноводство. На конец февраля 2019 года по сравнению с соответствующим периодом 2018 года в хозяйствах всех сельхозпроизводителей сократилось поголовье: крупного рогатого скота на 1,1%, свиней – на 8,1%, птицы – на 0,9%, увеличилось овец и коз – на 13,7%.

В структуре поголовья скота на хозяйства населения приходилось 55,5% поголовья крупного рогатого скота, 40,9% свиней, 56,8% овец и коз, 17,8% птицы (на 1 марта 2018г. - соответственно 56,3%, 44,6%, 52,8%, 17,0%).

Динамика поголовья скота в хозяйствах всех категорий

на конец месяца; в процентах

	Крупный рогатый скот		Из него коровы		Свиньи		Овцы и козы	
	к соответствующей дате предыдущего года	к соответствующей дате предыдущего месяца	к соответствующей дате предыдущего года	к соответствующей дате предыдущего месяца	к соответствующей дате предыдущего года	к соответствующей дате предыдущего месяца	к соответствующей дате предыдущего года	к соответствующей дате предыдущего месяца
2018г.								
январь	98,5	103,0	99,4	99,7	90,9	94,0	97,0	85,9
февраль	98,0	99,8	99,8	106,9	91,3	99,7	97,9	113,9
2019г.								
январь	98,0	102,1	104,2	105,2	91,9	90,8	123,5	110,1
февраль	98,9	100,7	105,7	108,6	91,9	99,7	113,7	105,2

В сельскохозяйственных организациях на конец февраля 2019 года по сравнению с аналогичной датой 2018 года сократилось поголовье крупного рогатого скота на 7,0%, из них коров – на 7,1%, свиней - на 3,1%, птицы - на 2,2%, овец и коз – в 1,5 раза.

В январе-феврале 2019 года в хозяйствах всех категорий, по расчетам, произведено скота и птицы на убой (в живом весе) 6,6 тыс. тонн, молока – 13,8 тыс. тонн, яиц – 30,6 млн. штук.

Производство основных видов продукции животноводства в хозяйствах всех категорий

	Февраль 2019г.	Февраль 2019г. в % к февралю 2018г.	Январь-февраль 2019г.	Январь-февраль 2019г. в % к январю-февралю 2018г.	Справочно: январь-февраль 2018г. в % к январю-февралю 2017г.
Скот и птица на убой (в живом весе), тыс. тонн	3,1	96,9	6,6	101,5	97,0
Молоко, тыс. тонн	8,2	109,3	13,8	108,7	105,0
Яйца, млн. штук	14,1	102,2	30,6	108,9	95,9

В сельскохозяйственных организациях в январе-феврале 2019 года по сравнению с январем-февралем 2018 года увеличилось производство скота и птицы на убой (в живом весе) на 2,3%, молока - на 3,0%, яиц – на 9,2%.

Надои молока на одну корову в сельскохозяйственных организациях, не относящихся к субъектам малого предпринимательства, в январе-феврале 2019 года составили 985 килограммов (в январе-феврале 2018г. – 991 килограмм), яйценоскость кур-несушек – 52 штуки яиц (47 штук).

В январе-феврале 2019 года в хозяйствах всех категорий в структуре производства скота и птицы на убой (в живом весе), по расчетам, отмечалось увеличение удельного веса производства крупного рогатого скота.

Производство основных видов скота и птицы на убой (в живом весе) сельскохозяйственными организациями¹⁾

	Февраль 2019г.			Январь-февраль 2019г. в % к январю-февралю 2018г.	Справочно: январь-февраль 2018г. в % к январю-февралю 2017г.
	тонн	в % к февралю 2018г.	доля в общем объеме производства скота и птицы на убой, %		
Скот и птица на убой (в живом весе)	2089	99,1	100,0	104,1	97,3
из него:					
крупный рогатый скот	224	117,3	10,7	112,9	97,7
свиньи	145	112,9	6,9	123,1	89,2
птица	1719	96,8	82,3	102,6	97,3

¹⁾ По кругу крупных, средних и малых сельскохозяйственных организаций (без мелких подсобных хозяйств несельскохозяйственных организаций)

2.3. Строительство

Строительная деятельность. Объем работ, выполненных по виду экономической деятельности "строительство", в феврале 2019 года составил 2791,3 млн. рублей, или 41,8%¹⁾ к соответствующему месяцу 2018 года, в январе-феврале 2019 года – 5767,0 млн. рублей, или 41,1%¹⁾ к соответствующему периоду 2018 года.

Динамика объема работ, выполненных по виду экономической деятельности "строительство"

	Млн. рублей	В % к ¹⁾	
		соответствующему периоду предыдущего года	предыдущему периоду
2018г.			
январь	6490,3	105,8	35,5
февраль	5868,0	в2,5р	90,1
январь-февраль	12358,3	146,2	-
2019г.			
январь	2975,7	40,5	21,2
февраль	2791,3	41,8	92,9
январь-февраль	5767,0	41,1	-

Результаты **обследования деловой активности строительных организаций**, проведенного по состоянию на 10 февраля 2019 года, показали: индекс предпринимательской уверенности в строительстве в I квартале 2019 года составил (-22%).

¹⁾ Показатель рассчитан в соответствии с новой методологией Росстата (в качестве сопоставимых цен принимаются среднегодовые цены предыдущего года)



Средний уровень загрузки производственных мощностей строительных организаций в I квартале 2019 года составил 62% против 60% в I квартале 2018 года.

Основными факторами, сдерживающими деятельность строительных организаций, по-прежнему остаются: высокий уровень налогов (на этот фактор указали 30% руководителей организаций), недостаток заказов на работы (24%), недостаток квалифицированных рабочих (9%), нехватка и изношенность строительных машин и механизмов (19%), неплатежеспособность заказчиков (17%), недостаток финансирования (18%), высокая стоимость материалов, конструкций, изделий (39%), конкуренция со стороны других строительных фирм (4%).

Прогнозные оценки изменения основных показателей деятельности строительных организаций
(доля ответивших респондентов)

в процентах

	I квартал 2019г. по сравнению с IV кварталом 2018г.			II квартал 2019г. по сравнению с I кварталом 2019г.		
	увели- чение	без изме- нения	мень- шение	увели- чение	без изме- нения	мень- шение
Объем работ, выполненных по виду деятельности «строительство»	7	41	51	15	49	36

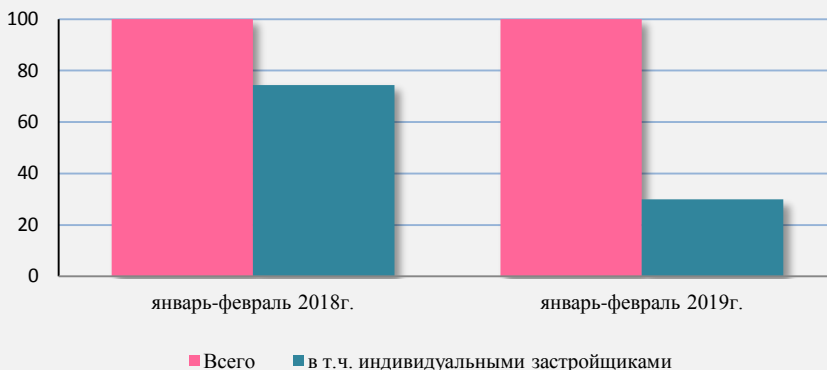
	I квартал 2019г. по сравнению с IV кварталом 2018г.			II квартал 2019г. по сравнению с I кварталом 2019г.		
	увели- чение	без изме- нения	умень- шение	увели- чение	без изме- нения	умень- шение
Численность занятых	2	41	57	9	67	24
Обеспеченность собст- венными финансовыми ресурсами	16	53	26	19	51	30
Просроченная кредитор- ская задолженность	13	23	28	8	65	26
Просроченная дебитор- ская задолженность	7	23	34	9	65	26
Цены на строительно- монтажные работы	79	19	2	56	43	-

Жилищное строительство. В феврале 2019 года организациями всех форм собственности построено 176 квартир, в январе-феврале 2019 года - 271 квартира.

Динамика ввода в действие общей площади жилых домов

	Кв. метров общей площади	В % к	
		соответствующему перио- ду предыдущего года	предыдущему периоду
2018г.			
январь	1652	40,8	5,7
февраль	1894	105,0	114,6
январь-февраль	3546	60,6	-
2019г.			
январь	5984	в3,6р	10,9
февраль	9684	в5,1р	161,8
январь-февраль	15668	в4,4р	-

Доля индивидуального жилья в общем объеме жилищного строительства, в процентах



Индивидуальными застройщиками введено 29,9% жилья от общего объема, введенного в январе-феврале 2019 года (год назад – 74,3%).

2.4. Транспорт

В январе-феврале 2019 года грузооборот автомобильного транспорта составил 55595,0 тыс. тонно-километров.

Деятельность автомобильного транспорта

	Февраль 2019г.	В % к		Январь-февраль 2019г.	Январь-февраль 2019г. в % к январю-февралю 2018г.
		февралю 2018г.	январю 2019г.		
Грузооборот, тыс.т-км	28374,1	95,2	104,2	55595,0	93,8
Пассажирооборот, тыс.пасс.-км	27257,0	97,8	96,5	55490,1	101,7

Динамика грузооборота и пассажирооборота автомобильного транспорта

	Грузооборот			Пассажирооборот		
	тыс. т-км	в % к		тыс. пасс.-км	в % к	
		соответствующему периоду предыдущего года	предыдущему периоду		соответствующему периоду предыдущего года	предыдущему периоду
2018г.						
январь	29458,9	114,2	92,1	26698,2	100,0	93,8
февраль	29806,2	95,8	101,2	27864,8	98,9	104,4
январь-февраль	59265,1	104,2	х	54563,0	99,4	х
2019г.						
январь	27220,9	92,4	98,6	28233,1	105,7	97,3
февраль	28374,1	95,2	104,2	27257,0	97,8	96,5
январь-февраль	55595,0	93,8	х	55490,1	101,7	х

3. РЫНКИ ТОВАРОВ И УСЛУГ

3.1. Розничная торговля

Оборот розничной торговли в феврале 2019 года составил 13920,6 млн. рублей, что в сопоставимых ценах составляет 100,3% к соответствующему периоду 2018 года, в январе-феврале 2019 года – 27503,4 млн. рублей и 100,5%.

Динамика оборота розничной торговли

	Млн. рублей	В % к	
		соответствующему периоду предыдущего года	предыдущему периоду
2018г.			
январь	12820,8	101,8	80,3
февраль	13135,0	104,8	102,1
январь-февраль	25955,8	103,3	-

	Млн. рублей	В % к	
		соответствующему периоду предыдущего года	предыдущему периоду
2019г.			
январь	13582,8	100,6	80,5
февраль	13920,6	100,3	101,7
январь-февраль	27503,4	100,5	-

В феврале 2019 года оборот розничной торговли на 99,5% формировался торговыми организациями и индивидуальными предпринимателями, осуществляющими деятельность вне рынка, доля розничных рынков и ярмарок составила 0,5% (в феврале 2018г. – соответственно 99,8% и 0,2%).

Оборот розничной торговли торговых организаций и продажа товаров на розничных рынках и ярмарках

	Февраль 2019г.		Январь-февраль 2019г.		<u>Справочно:</u> январь-февраль 2018г. в % к январю-февралю 2017г.
	млн. рублей	в % к февралю 2018г.	млн. рублей	в % к январю- февралю 2018г.	
Всего	13920,6	100,3	27503,4	100,5	103,3
в том числе:					
-оборот розничной торговли торговых организаций и индивидуальных предпринимателей вне рынка	13854,2	100,0	27371,3	100,2	103,4
-продажа товаров на розничных рынках и ярмарках	66,4	в2,3р	132,1	195,4	70,3

В январе-феврале 2019 года в структуре оборота розничной торговли удельный вес пищевых продуктов, включая напитки, и табачных изделий составил 49,5%, непродовольственных товаров – 50,5%, (в январе-феврале 2018г. – соответственно 49,4% и 50,6%).

Динамика оборота розничной торговли пищевыми продуктами, включая напитки, и табачными изделиями, непродовольственными товарами

	Пищевые продукты, включая напитки, и табачные изделия			Непродовольственные товары		
	млн. рублей	в % к		млн. рублей	в % к	
		соответствующему периоду предыдущего года	предыдущему периоду		соответствующему периоду предыдущего года	предыдущему периоду
2018г.						
январь	6382,6	99,2	86,5	6438,2	104,6	74,9
февраль	6440,2	106,3	100,4	6694,8	103,3	103,7
январь-февраль	12822,8	102,7	-	13133,0	103,9	-
2019г.						
январь	6745,0	100,0	86,4	6837,8	101,2	75,3
февраль	6880,5	100,4	100,8	7040,1	100,2	102,6
январь-февраль	13625,5	100,2	-	13877,9	100,7	-

Товарные запасы в организациях розничной торговли

на конец месяца

	Товарные запасы, млн. рублей	Уровень запасов, дней торговли
2018г.		
январь	4574,3	48
февраль	4567,3	43
2019г.		
январь	5297,4	59
февраль	5278,9	51

В организациях розничной торговли, не относящихся к субъектам малого предпринимательства, в феврале 2019 года по сравнению с предыдущим месяцем отмечался наибольший рост объемов продажи мяса и мясных продуктов, рыбы, молочных продуктов, кондитерских изделий, свежих овощей (на 6%-28%). Из непродовольственных товаров наиболее выросла реализация холодильников и морозильников, одежды, обуви, строительных материалов, лекарственных средств (на 7%-12%).

За февраль 2019 года в организациях розничной торговли, не относящихся к субъектам малого предпринимательства, выросли запасы раститель-

ных масел, соли (на 6%-27%). Из непродовольственных товаров отмечалось увеличение запасов холодильников и морозильников, компьютеров, одежды, строительных материалов, лекарственных средств (на 2%-21%).

Изменение продажи и запасов основных продуктов питания и непродовольственных товаров в организациях розничной торговли, не относящихся к субъектам малого предпринимательства

в сопоставимых ценах

	Продано в % к предыдущему месяцу		Запасы на 1 марта 2019г. в % к запасам на 1 февраля 2019г.	Обеспеченность запасами, в днях торговли	
	в феврале 2019г.	справочно: в январе 2019г.		на 1 марта 2019г.	справочно: на 1 февраля 2019г.
Мясо и мясные продукты	128,0	68,6	84,9	10	15
из них:					
мясо животных	100,4	84,1	82,3	18	21
мясо домашней птицы	90,9	83,8	57,9	9	14
продукты из мяса и мяса птицы	146,5	57,2	84,0	7	13
Рыба, ракообразные и моллюски	105,5	63,9	85,6	12	15
Животные масла и жиры	93,7	144,2	39,7	4	9
Растительные масла	100,8	73,8	105,8	17	16
Молочные продукты	110,1	82,4	83,1	11	15
из них:					
молоко питьевое	104,1	91,7	78,3	8	11
сыры жирные	150,8	75,9	66,9	4	9
Яйца	90,9	81,2	81,7	8	9
Сахар	94,1	83,3	81,6	14	17
Кондитерские изделия	108,9	63,4	87,7	12	15
Чай	101,9	78,1	96,2	16	17
Соль	89,2	85,9	126,5	16	11
Мука	93,4	83,4	93,2	10	10
Крупы	92,7	89,0	84,3	10	12
Макаронные изделия	93,9	87,6	87,4	15	16
Хлеб и хлебобулочные изделия	86,7	76,4	89,6	15	14
Свежий картофель	99,6	102,8	89,1	11	12
Свежие овощи	110,9	75,0	59,7	5	9

	Продано в % к предыдущему месяцу		Запасы на 1 марта 2019г. в % к запасам на 1 фев- раля 2019г.	Обеспеченность запасами, в днях торговли	
	в фев- рале 2019г.	<u>справоч-</u> <u>но:</u> в январе 2019г.		на 1 марта 2019г.	<u>справочно:</u> на 1 февраля 2019г.
Свежие фрукты	102,8	82,8	50,0	5	9
Мебель	100,1	72,8	84,7	66	78
Холодильники и морозильники	110,1	59,2	102,2	55	59
Стиральные машины	69,5	81,5	100,0	54	38
Телевизоры	78,8	55,4	98,0	145	117
Компьютеры	74,8	73,1	110,9	112	76
Мобильные телефоны	72,7	74,7	89,9	85	69
Часы	97,6	104,3	100,3	187	182
Книги	100,9	73,3	100,4	171	172
Газеты и журналы	90,3	74,2	65,9	12	17
Мужская, женская и детская одежда	109,3	63,3	104,0	96	101
Обувь	112,4	64,8	96,2	201	234
Строительные материалы	107,4	61,7	120,5	130	116
Лекарственные средства	106,9	88,8	103,3	44	46

3.2. Рестораны, кафе и бары

Оборот общественного питания¹⁾ в феврале 2019 года составил 513,5 млн. рублей, или 103,9% (в сопоставимых ценах) к соответствующему периоду 2018 года, в январе-феврале 2019 года – 1014,2 млн. рублей, или 102,4%.

Динамика оборота общественного питания

	Млн. рублей	В % к	
		соответствующему периоду предыдущего года	предыдущему периоду
2018г.			
январь	484,5	98,5	94,7

¹⁾ Оборот ресторанов, кафе, баров, столовых при предприятиях и учреждениях, а также организаций, осуществляющих поставку продукции общественного питания

	Млн. рублей	В % к	
		соответствующему периоду предыдущего года	предыдущему периоду
февраль	483,2	100,6	99,6
январь-февраль	967,7	99,5	-
2019г.			
январь	500,7	101,0	92,2
февраль	513,5	103,9	102,4
январь-февраль	1014,2	102,4	-

3.3. Рынок платных услуг населению

В январе-феврале 2019 года населению области оказано платных услуг на сумму 8107,7 млн. рублей.

Динамика объема платных услуг населению

	В % к	
	соответствующему периоду предыдущего года	предыдущему периоду
2018г.		
январь	97,1	96,7
февраль	98,1	99,4
январь-февраль	97,6	-
2019г.		
январь	103,3	95,0
февраль	101,4	97,6
январь-февраль	102,4	-

Объем платных услуг населению по секторам реализации

	Январь-февраль 2019г.	
	млн. рублей	в % к итогу
Объем платных услуг населению	8107,7	100,0
в том числе оказано услуг:		
крупными и средними организациями	3948,0	48,7
субъектами малого предпринимательства	3598,4	44,4
из них индивидуальными предпринимателями	1263,6	15,6
ненаблюдаемая деятельность (расчет)	561,3	6,9

В январе-феврале 2019 года в структуре объема платных услуг населению 76,3% приходилось на услуги транспорта, связи, жилищно-коммунальные и бытовые.

Объем платных услуг населению по видам

	Январь-февраль 2019г. млн. рублей	В % к		Февраль 2019г. в % к	
		январю-февралю 2018г.	ито-гу	февра-лю 2018г.	январю 2019г.
Платные услуги	8107,7	102,4	100,0	101,4	97,6
в том числе:					
бытовые	695,6	99,9	8,6	102,4	98,0
транспортные	1575,8	95,4	19,4	100,3	98,0
почтовой связи	106,9	99,3	1,3	99,4	100,2
телекоммуникационные	1196,3	102,3	14,8	99,3	94,4
жилищные	642,4	104,3	7,9	104,1	100,1
коммунальные	1968,5	105,9	24,3	100,4	98,1
культуры	65,0	111,6	0,8	103,8	91,0
туристские	364,3	113,8	4,5	109,0	96,6
гостиниц и аналогичные услуги по предоставлению временного жилья	78,3	150,4	1,0	143,3	91,0
физкультуры и спорта	31,8	103,4	0,4	98,1	90,3
медицинские	352,1	112,0	4,3	109,9	96,4
специализированных коллективных средств размещения ¹⁾	67,1	90,1	0,8	90,0	100,0
в том числе					
санаторно-курортных организаций ²⁾	67,1	90,1	0,8	90,0	100,0
ветеринарные	17,4	105,2	0,2	109,9	98,1
правовые	151,6	90,5	1,9	85,7	100,0
системы образования	589,5	105,7	7,3	107,3	97,9
социальные услуги, предоставляемые гражданам пожилого возраста и инвалидам	16,6	... ³⁾	0,2	... ³⁾	... ³⁾
прочие	188,5	... ³⁾	2,3	... ³⁾	... ³⁾

¹⁾ Вид услуг наблюдается с января 2018 года

²⁾ С января 2018 года вид услуг включен в услуги специализированных коллективных средств размещения

³⁾ Не рассчитывается

Объем бытовых услуг населению по видам

	Январь-февраль 2019г. млн. рублей	В % к		Февраль 2019г. в % к	
		январю-февралю 2018г.	итогу	февралю 2018г.	январю 2019г.
Бытовые услуги	695,6	99,9	100,0	102,4	98,0
в том числе:					
ремонт, окраска и пошив обуви	5,3	91,6	0,8	91,6	100,0
ремонт и пошив швейных, меховых и кожаных изделий ремонт, пошив и вязание трикотажных изделий	55,5	107,1	8,0	104,3	95,0
ремонт и техническое обслуживание бытовой радиоэлектронной аппаратуры, бытовых машин и приборов, ремонт и изготовление металлоизделий	25,2	136,1	3,6	169,5	82,7
техобслуживание и ремонт транспортных средств	142,3	90,3	20,4	90,7	100,8
изготовление и ремонт мебели	19,0	... ¹⁾	2,7	... ¹⁾	... ¹⁾
химчистка и крашение, прачечных	2,4	115,7	0,3	122,1	100,1
ремонт и строительство жилья и других построек	155,0	105,9	22,3	109,9	96,9
услуги фотографий	24,8	90,3	3,6	90,5	109,7
услуги бань и душевых	28,6	91,8	4,1	90,0	105,2
услуги парикмахерских	146,1	102,4	21,0	108,0	100,0
услуги предприятий по прокату	23,3	... ¹⁾	3,4	... ¹⁾	... ¹⁾
ритуальные услуги	46,7	100,4	6,7	101,1	92,3
прочие виды бытовых услуг	21,4	... ¹⁾	3,1	... ¹⁾	... ¹⁾

3.4. Оптовая торговля

В январе-феврале 2019 года оборот оптовой торговли области составил 17009,7 млн. рублей, что в товарной массе составляет 92,1% к январю-февралю 2018 года. На долю субъектов малого предпринимательства пришлось 44,4% оборота оптовой торговли (в январе-феврале 2018г. – 59,0%).

¹⁾ Не рассчитывается

Динамика оборота оптовой торговли

	Оборот оптовой торговли			В том числе оборот оптовой торговли организаций оптовой торговли		
	млн. рублей	в % к		млн. рублей	в % к	
		соответствующему периоду предыдущего года	предыдущему периоду		соответствующему периоду предыдущего года	предыдущему периоду
2018г.						
январь	7972,2	91,4	76,7	6282,8	88,1	76,9
февраль	8829,1	107,5	110,0	6813,4	102,4	107,7
январь-февраль	16801,3	99,2	х	13096,2	95,0	х
2019г.						
январь	8140,6	92,3	62,2	6894,3	99,2	67,4
февраль	8869,1	91,9	109,5	7076,5	95,1	103,2
январь-февраль	17009,7	92,1	х	13970,8	97,1	х

В январе–феврале 2019 года объем оптовой торговли на 82,1% сформирован организациями оптовой торговли, оборот которых составил 13970,8 млн. рублей, что на 2,9% меньше соответствующего периода 2018 года.

4. ИНВЕСТИЦИИ

4.1. Инвестиции в основной капитал

В 2018 году организациями (по полному кругу хозяйствующих субъектов) использовано 239705,2 млн. рублей инвестиции в основной капитал, или 110,1% к уровню 2017 года.

Динамика инвестиций в основной капитал

	Млн.рублей	В % к соответствующему периоду предыдущего года ¹⁾
2017г.		
I квартал	28122,4 ²⁾	147,7
I полугодие	76482,4 ²⁾	179,9
9 месяцев	124457,1 ²⁾	167,3
год	192469,4²⁾	140,9
2018г.		
I квартал	30356,9 ²⁾	99,2
I полугодие	79385,1 ²⁾	92,1
9 месяцев	143145,1 ²⁾	100,8
год	239705,2²⁾	110,1

Видовая структура инвестиций в основной капитал (без субъектов малого предпринимательства и объема инвестиций, не наблюдаемых прямыми статистическими методами)

	Январь-декабрь 2018г.		Справочно: 2017г., в % к итогу
	млн. рублей	в % к итого	
Инвестиции в основной капитал	230485,8	100,0	100,0
в том числе:			
жилые здания и помещения	3984,9	1,7	2,2
здания (кроме жилых) и сооружения	191187,1	82,9	82,5
расходы на улучшение земель	... ³⁾	... ³⁾	-
машины, оборудование, транспортные средства	29196,3	12,7	13,7
из них информационное, компьютерное и телекоммуникационное (ИКТ) оборудование	1752,8	0,8	1,2
объекты интеллектуальной собственности	3196,9	1,4	1,2
прочие	468,4	0,2	0,4

¹⁾ Показатель рассчитан в соответствии с новой методологией Росстата (в качестве сопоставимых цен принимаются среднегодовые цены предыдущего года)

²⁾ Объем инвестиций в основной капитал по полному кругу хозяйствующих субъектов определен в соответствии с «Официальной статистической методологией определения инвестиций в основной капитал на региональном уровне», утвержденной приказом Росстата от 18.09.2014г. №569»

³⁾ Данные не публикуются в целях обеспечения конфиденциальности первичных статистических данных, полученных от организаций, в соответствии с Федеральным законом от 29.11.07 №282-ФЗ «Об официальном статистическом учете и системе государственной статистики в Российской Федерации» (ст. 4, п.5; ст. 9, п.1)

Структура инвестиций в основной капитал по источникам финансирования по организациям

(без субъектов малого предпринимательства и объема инвестиций,
не наблюдаемых прямыми статистическими методами)

	Январь-декабрь 2018г.		Справочно: 2017г., в % к итогу
	млн. рублей	в % к итогоу	
Инвестиции в основной капитал	230485,8	100,0	100,0
в том числе:			
собственные средства	112741,3	48,9	32,5
привлеченные средства	117744,5	51,1	67,5
в том числе:			
кредиты банков	11682,5	5,1	1,9
из них кредиты иностранных банков	... ¹⁾	... ¹⁾	... ¹⁾
заемные средства других организаций	2042,2	0,9	1,3
инвестиции из-за рубежа	-	-	-
бюджетные средства	7648,3	3,3	7,9
в том числе:			
из федерального бюджета	6125,8	2,6	7,1
из областного и местных бюджетов	1522,5	0,7	0,8
средства внебюджетных фондов	88,9	0,0	0,0
средства, привлеченные организациями-застройщиками для долевого строительства (организаций и населения)	... ¹⁾	... ¹⁾	... ¹⁾
в том числе средства населения	... ¹⁾	... ¹⁾	... ¹⁾
прочие	95905,1	41,6	56,2

Объем инвестиций в основной капитал по видам экономической деятельности по организациям

(без субъектов малого предпринимательства и объема инвестиций,
не наблюдаемых прямыми статистическими методами)

	Январь-декабрь 2018г.		Справочно: 2017г., в % к итогу
	млн. рублей	в % к итогоу	
Всего	230485,8	100,0	100,0

¹⁾ Данные не публикуются в целях обеспечения конфиденциальности первичных статистических данных, полученных от организаций, в соответствии с Федеральным законом от 29.11.07 №282-ФЗ «Об официальном статистическом учете и системе государственной статистики в Российской Федерации» (ст. 4, п.5; ст. 9, п.1)

	Январь-декабрь 2018г.		<u>Справочно:</u> 2017г., в % к итогу
	млн. рублей	в % к итогу	
в том числе по видам экономической деятельности:			
сельское хозяйство, охота, рыболовство и рыбоводство	3555,6	1,5	1,3
добыча полезных ископаемых	13984,6	6,1	3,8
обрабатывающие производства	75965,0	33,0	17,5
обеспечение электрической энергией, газом и паром; кондиционирование воздуха	8474,5	3,7	6,8
водоснабжение; водоотведение, организация сбора и утилизации отходов, деятельность по ликвидации загрязнений	146,4	0,1	0,1
строительство	4749,3	2,1	0,6
торговля оптовая и розничная; ремонт автотранспортных средств и мотоциклов	284,2	0,1	0,1
транспортировка и хранение	111581,5	48,4	62,8
деятельность гостиниц и предприятий общественного питания	404,6	0,2	0,1
деятельность в области информации и связи	4638,3	2,0	2,8
деятельность финансовая и страховая	210,6	0,1	1,0
деятельность по операциям с недвижимым имуществом	4014,2	1,7	2,2
деятельность профессиональная, научная и техническая	517,5	0,2	0,1
деятельность административная и сопутствующие дополнительные услуги	19,5	0,0	0,0
государственное управление и обеспечение военной безопасности; социальное обеспечение	506,8	0,2	0,2
образование	739,6	0,3	0,3
деятельность в области здравоохранения и социальных услуг	483,0	0,2	0,2
деятельность в области культуры, спорта, организации досуга и развлечений	201,4	0,1	0,1
предоставление прочих видов услуг	9,2	0,0	0,0

5. ДЕМОГРАФИЯ ОРГАНИЗАЦИЙ¹⁾

В феврале 2018 года зарегистрировано 122 организации, количество официально ликвидированных организаций составило 127.

Демография организаций по видам экономической деятельности в 2019 году

единиц

	Количество зарегистрированных организаций				Количество официально ликвидированных организаций			
	всего		на 1000 организаций, учтенных в регистре хозяйствующих субъектов		всего		на 1000 организаций, учтенных в регистре хозяйствующих субъектов	
	январь-февраль	февраль	январь-февраль	февраль	январь-февраль	февраль	январь-февраль	февраль
Всего:	171	122	11,6	8,3	210	127	14,3	8,6
в том числе:								
сельское, лесное хозяйство, охота, рыболовство и рыбоводство	4	4	6,5	6,5	10	5	16,2	8,2
добыча полезных ископаемых	19	14	33,2	24,5	7	4	12,2	7,0
обрабатывающие производства	8	7	10,9	9,5	5	4	6,8	5,4
обеспечение электрической энергией, газом и паром; кондиционирование воздуха	-	-	-	-	6	4	24,9	16,7

¹⁾Исключая филиалы, представительства и другие обособленные подразделения

	Количество зарегистрированных организаций				Количество официально ликвидированных организаций			
	всего		на 1000 организаций, учтенных в регистре хозяйствующих субъектов		всего		на 1000 организаций, учтенных в регистре хозяйствующих субъектов	
	январь-февраль	февраль	январь-февраль	февраль	январь-февраль	февраль	январь-февраль	февраль
водоснабжение; водоотведение, организация сбора и утилизации отходов, деятельность по ликвидации загрязнений	1	1	6,9	6,9	2	1	13,7	6,9
строительство	17	11	10,1	6,5	31	22	18,3	13,0
торговля оптовая и розничная; ремонт автотранспортных средств и мотоциклов	50	28	12,2	6,8	69	37	16,9	9,0
транспортировка и хранение	13	12	19,9	18,4	12	8	18,4	12,3
деятельность гостиниц и предприятий общественного питания	5	4	18,0	14,4	3	2	10,8	7,2
деятельность в области информации и связи	6	4	19,9	13,2	4	2	13,2	6,6
деятельность финансовая и страховая	1	1	5,8	5,8	7	4	40,5	23,4
деятельность по операциям с недвижимым имуществом	12	8	12,5	8,4	19	10	19,8	10,4

	Количество зарегистрированных организаций				Количество официально ликвидированных организаций			
	всего		на 1000 организаций, учтенных в регистре хозяйствующих субъектов		всего		на 1000 организаций, учтенных в регистре хозяйствующих субъектов	
	январь-февраль	февраль	январь-февраль	февраль	январь-февраль	февраль	январь-февраль	февраль
деятельность профессиональная, научная и техническая	10	7	10,4	7,3	13	11	13,5	11,4
деятельность административная и сопутствующие дополнительные услуги	11	10	19,6	17,9	9	7	16,1	12,5
Государственное правление и обеспечение военной безопасности; социальное обеспечение	-	-	-	-	7	3	10,5	4,5
образование	3	1	4,9	1,6	-	-	-	-
деятельность в области здравоохранения и социальных услуг	1	1	3,1	3,1	2	2	6,1	6,1
деятельность в области культуры, спорта, организации досуга и развлечений	4	3	12,6	9,4	1	-	3,1	-
предоставление прочих видов услуг	6	6	7,2	7,2	3	1	3,6	1,2

	Количество зарегистрированных организаций				Количество официально ликвидированных организаций			
	всего		на 1000 организаций, учтенных в регистре хозяйствующих субъектов		всего		на 1000 организаций, учтенных в регистре хозяйствующих субъектов	
	январь-февраль	февраль	январь-февраль	февраль	январь-февраль	февраль	январь-февраль	февраль
деятельность домашних хозяйств как работодателей; недифференцированная деятельность частных домашних хозяйств по производству товаров и оказанию услуг для собственного потребления	-	-	-	-	-	-	-	-
деятельность экстерриториальных организаций и органов	-	-	-	-	-	-	-	-

Демография организаций по формам собственности в 2019 году

единиц

	Количество зарегистрированных организаций				Количество официально ликвидированных организаций			
	всего		на 1000 организаций, учтенных в регистре хозяйствующих субъектов		всего		на 1000 организаций, учтенных в регистре хозяйствующих субъектов	
	январь-февраль	февраль	январь-февраль	февраль	январь-февраль	февраль	январь-февраль	февраль
Всего:	171	122	11,6	8,3	210	127	14,3	8,6

	Количество зарегистрированных организаций				Количество официально ликвидированных организаций			
	всего		на 1000 организаций, учтенных в регистре хозяйствующих субъектов		всего		на 1000 организаций, учтенных в регистре хозяйствующих субъектов	
	январь-февраль	февраль	январь-февраль	февраль	январь-февраль	февраль	январь-февраль	февраль
собственность потребительской кооперации	-	-	-	-	-	-	-	-
собственность государственных корпораций	-	-	-	-	-	-	-	-
иностранная собственность	17	10	26,1	15,3	12	8	18,4	12,3
совместная российская и иностранная собственность	-	-	-	-	2	2	18,4	18,2

6. ЦЕНЫ

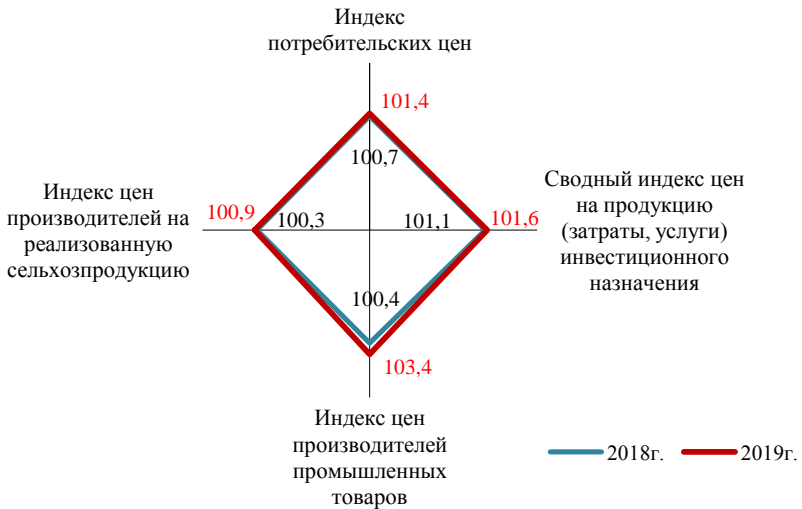
Индексы цен и тарифов

	К предыдущему месяцу		Февраль 2019г. к декабрю 2018г.	Справочно: февраль 2018г. к декабрю 2017г.
	январь 2019г.	февраль 2019г.		
Индекс потребительских цен	100,9	100,5	101,4	100,7
Индекс цен производителей промышленных товаров ¹⁾	102,5	100,8	103,4	100,4
Сводный индекс цен на продукцию (затраты, услуги) инвестиционного назначения	100,9	100,8	101,6	101,1

¹⁾ Промышленные товары, предназначенные для реализации на внутрисекторном рынке

	К предыдущему месяцу		Февраль 2019г. к декабрю 2018г.	Справочно: февраль 2018г. к декабрю 2017г.
	январь 2019г.	февраль 2019г.		
Индекс цен производителей на реализованную сельскохозяйственную продукцию	100,7	100,2	100,9	100,3
Индекс тарифов на грузовые перевозки	101,8	100,0	101,8	100,1

Индексы цен и тарифов в феврале 2018 и 2019 годов в % к декабрю предыдущего года



6.1. Потребительские цены

Индекс потребительских цен в феврале 2019 года по отношению к предыдущему месяцу составил 100,5%, в том числе на продовольственные товары – 101,2%, непродовольственные товары – 100,3%, услуги – 100,1%.

Индексы потребительских цен и тарифов на товары и услуги

в % к предыдущему периоду

	Все товары и услуги	В том числе		
		продовольствен- ные товары	непродовольствен- ные товары	услуги
2018г.				
январь	100,4	100,3	100,6	100,3
февраль	100,3	100,5	100,3	100,1
февраль 2018г. к декабрю 2017г.	100,7	100,7	100,9	100,3
2019г.				
январь	100,9	100,9	100,6	101,1
февраль	100,5	101,2	100,3	100,1
февраль 2019г. к декабрю 2018г.	101,4	102,2	100,9	101,2

Базовый индекс потребительских цен (БИПЦ), исключаяющий изменения цен на отдельные товары, подверженные влиянию факторов административного или сезонного характера, в феврале 2019 года по отношению к предыдущему месяцу составил 100,6% (в феврале 2018г. – 100,1%).

Стоимость фиксированного набора потребительских товаров и услуг для межрегиональных сопоставлений покупательной способности населения в среднем по области в феврале 2019 года составила 16167,60 рубля в расчете на одного человека и за месяц увеличилась на 0,6% (в феврале 2018г. – на 0,3%).

В феврале 2019 года цены на **продовольственные товары** выросли на 1,2% (в феврале 2018г. – на 0,5%).

Максимальное и минимальное изменение цен на отдельные продовольственные товары в феврале 2019 года

в % к декабрю 2018г.

Наименование группы товаров	Индекс цен в среднем по группе	Максимальное и минимальное изменение цен внутри группы	
		товары	индекс цен
Мясо и птица	101,3	окорочка куриные	102,5
		куры охлажденные и мороженые	100,7
Колбасные изделия	103,8	сосиски, сардельки	105,2
		колбаса сырокопченая	100,3
Рыбопродукты	103,4	рыба мороженая разделанная (кроме лососевых пород)	112,2

Наименование группы товаров	Индекс цен в среднем по группе	Максимальное и минимальное изменение цен внутри группы	
		товары	индекс цен
Масло и жиры	100,9	кальмары мороженые	98,2
		масло сливочное	102,0
		масло подсолнечное	99,4
Молоко и молочная продукция	100,9	смеси сухие молочные для детского питания	102,8
		кисломолочные продукты	100,1
Яйца куриные	101,2		101,2
Сахар-песок	100,0		100,0
Кондитерские изделия	102,4	печенье	104,5
		торты	100,4
Хлеб и хлебобулочные изделия	102,6	Хлеб и булочные изделия из пшеничной муки высшего сорта	104,4
		хлеб и булочные изделия из пшеничной муки 1 и 2 сортов	101,1
Крупа и бобовые	103,6	пшено	110,9
		горох	101,1
Макаронные изделия	100,5	макаронные изделия из пшеничной муки высшего сорта	100,6
		вермишель	100,2
Флодоовощная продукция, включая картофель	105,6	капуста	125,5
		лимоны	96,5
Общественное питание	100,7	ужин в ресторане	102,6
		обед в ресторане	101,8
Алкогольные напитки	101,6	водка	102,2
		вино виноградное крепленое крепостью до 20% об. спирта	100,2

Стоимость минимального набора продуктов питания в среднем на конец февраля 2019 года составила 4575,84 рубля в расчете на 1 человека и увеличилась за месяц на 1,3% (в феврале 2018г. – на 0,9%).

Цены на **непродовольственные товары** в феврале 2019 года, как и в феврале 2018 года выросли на 0,3%.

**Максимальное и минимальное изменение цен
на отдельные непродовольственные товары в феврале 2019 года**

в % к декабрю 2018г.

Наименование группы товаров	Индекс цен в среднем по группе	Максимальное и минимальное изменение цен внутри группы	
		товары	индекс цен
Ткани	100,0		100,0
Одежда и белье	100,9	блузка женская	103,6
		куртка мужская с верхом из плащевых тканей утепленная	98,4
Трикотажные изделия	100,6	трусы детские	104,2
		трикотажная шапочка детская	100,1
Обувь кожаная, текстильная и комбинированная	100,0	кроссовые туфли для детей с верхом из искусственной кожи	100,3
		туфли женские закрытые с верхом из искусственной кожи	100,1
Моющие и чистящие средства	102,7	порошок стиральный	103,9
		мыло туалетное	100,5
Табачные изделия	101,7	сигареты с фильтром зарубежных торговых марок	102,6
		сигареты с фильтром отечественные	101,2
Электротовары и другие бытовые приборы	100,9	машина стиральная автоматическая	102,3
		машина швейная	99,0
Строительные материалы	100,7	стекло оконное листовое	106,1
		еврошифер	97,8
Бензин автомобильный	99,8	бензин автомобильный марки АИ-95	100,1
		бензин автомобильный марки АИ-92	99,5
Медикаменты	103,0	валидол	140,4
		сульфацетамид,	95,1

Индекс цен и тарифов на услуги в феврале 2019 года, как и в феврале 2018 года, составил 100,1%.

**Максимальное и минимальное изменение цен (тарифов)
на отдельные услуги в феврале 2019 года**

в % к декабрю 2018г.

Наименование услуг	Индекс цен (тарифов) в среднем по группе	Максимальное и минимальное изменение цен (тарифов) внутри группы	
		услуги	индекс цен (тарифов)
Жилищно-коммунальные услуги	101,0		101,0
в том числе:			
жилищные	align="center">100,4	содержание, ремонт жилья для граждан-собственников жилья в результате приватизации, граждан-собственников жилых помещений по иным основаниям	100,6
		содержание и ремонт жилья в государственном и муниципальном жилищных фондах	100,5
коммунальные	align="center">101,3	водоснабжение горячее	102,4
		водоснабжение холодное	100,7
Медицинские услуги	align="center">98,7	первичный консультативный осмотр больного у стоматолога	100,7
		лечебный массаж	95,5
Услуги пассажирского транспорта	align="center">101,7	проезд в городском автобусе	107,1
		проезд в купейном вагоне скорого фирменного поезда дальнего следования	90,0
Услуги связи	align="center">102,0	абонентская плата за пакет услуг сотовой связи	104,7
		плата за исходящее SMS-сообщение	101,1
Услуги организаций культуры	align="center">101,6	театры	102,8
		кинотеатры	101,4
Санаторно-оздоровительные услуги	103,9	санаторий	103,9

Наименование услуг	Индекс цен (тарифов) в среднем по группе	Максимальное и минимальное изменение цен (тарифов) внутри группы	
		услуги	индекс цен (тарифов)
Услуги дошкольного воспитания	101,4	посещение детского ясли-сада	101,6
		дополнительные занятия для детей дошкольного возраста	100,0
Услуги образования	100,1	обучение в образовательных организациях среднего профессионального образования	101,5
		остальные виды образования	100,0
Бытовые услуги	102,7	выполнение работ по облицовке кафельной плиткой	109,8
		стирка и глажение белья прямого	101,0
Услуги физкультуры и спорта	100,0		100,0
Услуги страхования	100,8	годовая стоимость полиса добровольного страхования легкового автомобиля от стандартных рисков	100,8
		годовая стоимость полиса добровольного страхования жилья от стандартных рисков	100,0

**Средние тарифы на жилищно-коммунальные услуги
в феврале 2019 года**

Виды жилищно-коммунальных услуг	Рублей	В % к декабрю 2018г.
Жилищно-коммунальные услуги		101,0
Жилищные услуги		100,4
плата за жилье в домах государственного и муниципального жилищных фондов, м ² общей площади	21,93	100,4

Виды жилищно-коммунальных услуг	Рублей	В % к декабрю 2018г.
содержание, ремонт жилья для граждан - собственников жилья в результате приватизации, граждан - собственников жилых помещений по иным основаниям, м ² общей площади	17,63	100,6
услуги по организации и выполнению работ по эксплуатации домов ЖК, ЖСК, ТСЖ, м ² общей площади	17,89	100,0
взносы на капитальный ремонт, м ² общей площади	7,90	100,0
Коммунальные услуги		101,3
водоснабжение холодное, м ³	25,37	100,7
водоотведение, м ³	29,23	100,7
водоснабжение горячее, м ³	160,82	102,4
отопление, Гкал	2131,16	101,2
газ сжиженный, м ³	127,63	101,7
электроэнергия в квартирах без электроплит, 100 квт.ч	370,00	101,7
электроэнергия в квартирах с электроплитами, 100 квт.ч	259,00	101,6

6.2. Цены производителей

Индекс цен производителей промышленных товаров¹⁾ в феврале 2019 года относительно января 2019 года составил 100,8%.

Изменение цен производителей промышленных товаров

в % к предыдущему периоду

	Всего	В том числе по видам экономической деятельности		
		добыча полезных ископаемых	обрабатывающие производства	обеспечение электрической энергией, газом и паром; кондиционирование воздуха
2018г.				
январь	99,5	99,9	99,2	99,7
февраль	100,9	101,9	101,2	99,9

¹⁾ На товары, предназначенные для реализации на внутреннем рынке, по видам деятельности "Добыча полезных ископаемых", "Обрабатывающие производства", "Обеспечение электрической энергией, газом и паром; кондиционирование воздуха", "Водоснабжение; водоотведение, организация сбора и утилизации отходов, деятельность по ликвидации загрязнений"

	Всего	В том числе по видам экономической деятельности		
		добыча полезных ископае- мых	обрабаты- вающие производ- ства	обеспечение электри- ческой энергией, газом и паром; кондициони- рование воздуха
февраль 2018г. к декабрю 2017г.	100,4	101,8	100,4	99,6
2019г.				
январь	102,4	106,3	103,7	98,1
февраль	100,8	99,4	100,8	101,8
февраль 2019г. к декабрю 2018г.	103,4	105,7	104,5	99,9

Индексы цен производителей промышленных товаров по видам экономической деятельности

на конец периода; в %

	Февраль 2019г. к декабрю 2018г.	Справочно: февраль 2018г. к де- кабрю 2017г.
Добыча полезных ископаемых	105,7	101,8
из нее:		
добыча угля	108,3	104,5
добыча металлических руд	106,5	101,5
добыча прочих полезных ископаемых	99,5	100,4
Обрабатывающие производства	104,5	100,4
из них:		
производство пищевых продуктов	99,8	98,4
производство напитков	109,2	102,7
производство текстильных изделий	104,0	100,0
обработка древесины и производство изделий из дерева и пробки, кроме мебели, производство из- делий из соломки и материалов для плетения	123,2	129,1
производство химических веществ и химических продуктов	109,0	101,3
производство резиновых и пластмассовых изделий	100,0	100,1
производство прочей неметаллической минераль- ной продукции	101,6	100,0
производство металлургическое	106,8	101,0
производство готовых металлических изделий, кроме машин и оборудования	100,0	100,0

	Февраль 2019г. к декабрю 2018г.	Справочно: февраль 2018г. к де- кабрю 2017г.
производство машин и оборудования, не включенных в другие группировки	102,9	104,7
производство мебели	100,0	100,0
Обеспечение электрической энергией, газом и паром; кондиционирование воздуха	99,9	99,6
в том числе:		
производство, передача и распределение электроэнергии	99,7	99,4
производство, передача и распределение пара и горячей воды; кондиционирование воздуха	100,1	100,0
Водоснабжение; водоотведение, организация сбора и утилизации отходов, деятельность по ликвидации загрязнений	100,0	99,2

Индекс тарифов на грузовые перевозки в феврале 2019 года по сравнению с декабрем 2018 года составил 101,8%, в том числе на автомобильный транспорт – 102,0%, внутренний водный – 100,0%.

7. ФИНАНСЫ¹⁾

7.1. Финансовые результаты деятельности организаций

За январь 2019 года, по оперативным данным, сальдированный финансовый результат (прибыль минус убыток) организаций (без банков, страховых и бюджетных организаций) в действующих ценах составил 961,9 млн. рублей прибыли (129 организаций получили прибыль в размере 1738,8 млн. рублей, 107 организаций - убыток на сумму 776,9 млн. рублей).

¹⁾ Финансовая деятельность организаций, не относящихся к субъектам малого предпринимательства, средняя численность работников которых превышает 15 человек

Сальдированный финансовый результат по видам экономической деятельности

	Январь 2019г.	
	прибыль, убыток (-), тыс. рублей	в % к январю 2018г. ¹⁾
Всего	961884	112,5
в том числе по видам:		
сельское, лесное хозяйство, охота, рыболовство и рыбоводство	288313	в2,0р
добыча полезных ископаемых	548242	98,7
обрабатывающие производства	21396	169,8
обеспечение электрической энергией, газом и па- ром; кондиционирование воздуха	114958	85,3
водоснабжение; водоотведение, организация сбо- ра и утилизации отходов, деятельность по лик- видации загрязнений	-18632	-
строительство	2366	6,0
торговля оптовая и розничная; ремонт автотранс- портных средств и мотоциклов	46531	60,7
транспортировка и хранение	-1168	-
деятельность гостиниц и предприятий общест- венного питания	-3003	-
деятельность по операциям с недвижимым иму- ществом	-1785	-

В январе 2019 года доля убыточных организаций по области составила 45,3% и по сравнению с январем 2018 года увеличилась на 2,9 процентного пункта.

¹⁾ Темпы изменения сальдированного финансового результата отчетного периода по сравнению с соответствующим периодом предыдущего года рассчитаны по сопоставимому кругу организа-
ций; с учетом корректировки данных соответствующего периода предыдущего года, исходя из
изменений учетной политики, законодательных актов и др. в соответствии с методологией бух-
галтерского учета. Прочерк означает, что в одном или обоих сопоставляемых периодах был
получен отрицательный финансовый результат

**Прибыль и убыток организаций по видам
экономической деятельности за январь 2019 года**

	Доля при- быльных органи- заций в общем числе предпри- ятий, в %	Сумма прибыли, тыс. рублей	Доля убыточ- ных ор- ганиза- ций в общем числе предпри- ятий, в %	Сумма убытка, тыс. рублей
Всего	54,7	1738770	45,3	776886
в том числе по видам:				
сельское, лесное хозяйство, охо- та, рыболовство и рыбоводство	70,6	308366	29,4	20053
добыча полезных ископаемых	52,0	818466	48,0	270224
обрабатывающие производства	70,0	52553	30,0	31157
обеспечение электрической энергией, газом и паром; кон- диционирование воздуха	33,3	267752	66,7	152794
водоснабжение; водоотведение, организация сбора и утилиза- ции отходов, деятельность по ликвидации загрязнений	33,3	... ¹⁾	66,7	... ¹⁾
строительство	51,6	106173	48,4	103807
торговля оптовая и розничная; ремонт автотранспортных средств и мотоциклов	70,8	58000	29,2	11469
транспортировка и хранение	25,0	40349	75,0	41517
деятельность гостиниц и предпри- ятий общественного питания	40,0	... ¹⁾	60,0	... ¹⁾
деятельность по операциям с не- движимым имуществом	-	-	100,0	... ¹⁾

¹⁾ Данные не публикуются в целях обеспечения конфиденциальности первичных статистических данных, полученных от организаций, в соответствии с Федеральным законом от 29.11.07 №282-ФЗ «Об официальном статистическом учете и системе государственной статистики в Российской Федерации» (ст. 4. п. 5; ст. 9. п. 1)

7.2. Состояние платежей и расчетов в организациях

На конец января 2019 года суммарная задолженность по обязательствам (кредиторская задолженность и задолженность по кредитам банков и займам) организаций по оперативным данным, составила 344451,6 млн. рублей, из нее просроченная – 3,0%.

Изменение суммарной просроченной задолженности по обязательствам организаций

на конец месяца

	Январь 2019г. в % к		Справочно: январь 2018г. в % к январю 2017г.
	январю 2018г.	декабрю 2018г.	
Всего	172,1	100,2	191,5
в том числе			
Кредиторская задолженность	134,4	100,2	150,7
Задолженность по кредитам банков и займам	в3,1р	100,2	в84,0р

Кредиторская задолженность на конец января 2019 года составила 204182,2 млн. рублей, из неё просроченная – 6237,0 млн. рублей, или 3,1% общей суммы кредиторской задолженности (на конец декабря 2018г. – 3,0%).

Просроченная кредиторская задолженность организаций по видам экономической деятельности в январе 2019 года

на конец месяца; тыс. рублей

	Просроченная кредиторская задолженность	Из нее		
		поставщикам	в бюджет	по платежам в государственные внебюджетные фонды
Всего	6236967	4880024	710926	356374
в том числе по видам:				
сельское, лесное хозяйство, охота, рыболовство и рыбоводство	... ¹⁾	... ¹⁾	-	-
добыча полезных ископаемых	1157243	798961	... ¹⁾	... ¹⁾
обрабатывающие производства	109674	75490	... ¹⁾	-

¹⁾ Данные не публикуются в целях обеспечения конфиденциальности первичных статистических данных, полученных от организаций, в соответствии с Федеральным законом от 29.11.07 №282-ФЗ «Об официальном статистическом учете и системе государственной статистики в Российской Федерации» (ст. 4. п. 5; ст. 9. п. 1)

	Просроченная кредиторская задолженность	Из нее		
		поставщикам	в бюджет	по платежам в государственные внебюджетные фонды
обеспечение электрической энергией, газом и паром; кондиционирование воздуха	969264	618741	165041	101490
водоснабжение; водоотведение, организация сбора и утилизации отходов, деятельность по ликвидации загрязнений	... ¹⁾	... ¹⁾	... ¹⁾	... ¹⁾
строительство	3394313	2785968	336794	101490
деятельность по операциям с недвижимым имуществом	... ¹⁾	... ¹⁾	... ¹⁾	... ¹⁾

Задолженность по полученным кредитам банков и займам организаций на конец января 2019 года составила 140269,4 млн. рублей, из нее просроченная – 2,8%.

Задолженность по кредитам банков и займам по видам экономической деятельности в январе 2019 года

на конец месяца; тыс. рублей

	Всего	В том числе просроченная
Всего	140269385	3959164
в том числе по видам:		
сельское, лесное хозяйство, охота, рыболовство и рыбоводство	8447036	-
добыча полезных ископаемых	20759453	... ¹⁾
обрабатывающие производства	10458512	-
обеспечение электрической энергией, газом и паром; кондиционирование воздуха	79029218	-
строительство	7767720	... ¹⁾
торговля оптовая и розничная; ремонт автотранспортных средств и мотоциклов	2301894	-
транспортировка и хранение	1153708	-
деятельность по операциям с недвижимым имуществом	... ¹⁾	-

¹⁾ Данные не публикуются в целях обеспечения конфиденциальности первичных статистических данных, полученных от организаций, в соответствии с Федеральным законом от 29.11.07 №282-ФЗ «Об официальном статистическом учете и системе государственной статистики в Российской Федерации» (ст. 4. п. 5; ст. 9. п. 1)

Дебиторская задолженность на конец января 2019 года составила 124868,4 млн. рублей, из нее просроченная – 3,7%.

В структуре просроченной дебиторской задолженности основной объем приходится на долги организаций, осуществляющих деятельность по строительству (38,8%), обеспечению электрической энергией, газом и паром; кондиционированию воздуха (34,1%), добыче полезных ископаемых (25,0%).

Превышение кредиторской задолженности над дебиторской в январе 2019 года

на конец месяца; тыс. рублей

	Дебитор- ская за- должен- ность	Кредитор- ская за- должен- ность	Превышение кредиторской задолженно- сти над дебиторской
Всего	124868406	204182184	79313778
в том числе по видам:			
сельское, лесное хозяйство, охота, рыболовство и рыбоводство	2387195	3548624	1161429
добыча полезных ископаемых	21559050	21325946	-233104
обрабатывающие производства	5747822	7441874	1694052
обеспечение электрической энер- гией, газом и паром; кондицио- нирование воздуха	36524886	88182977	51658091
водоснабжение; водоотведение, организация сбора и утилизации отходов, деятельность по ликви- дации загрязнений	74395	85608	11213
строительство	49738299	72684308	22946009
торговля оптовая и розничная; ре- монт автотранспортных средств и мотоциклов	5086671	4570909	-515762
транспортировка и хранение	1212669	1886695	674026
деятельность гостиниц и предпри- ятий общественного питания	4242	15738	11496
деятельность по операциям с не- движимым имуществом	1051525	2718073	1666548

8. СОЦИАЛЬНАЯ СФЕРА

8.1. Зарботная плата

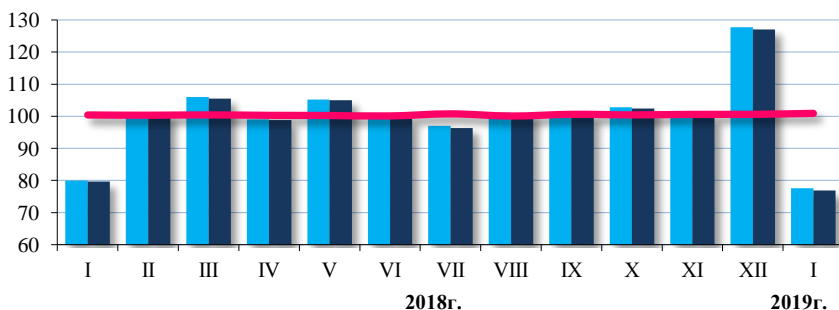
8.1.1. Среднемесячная заработная плата

Среднемесячная номинальная начисленная заработная плата в январе 2019 года, по предварительной оценке, составила 42594,1 рубля, и по сравнению с январем 2018 года увеличилась на 5,9%.

Динамика среднемесячной номинальной и реальной начисленной заработной платы

	Среднемесячная номинальная начисленная заработная плата, рублей	В % к		Реальная начисленная заработная плата, в % к	
		соответствующему периоду предыдущего года	предыдущему периоду	соответствующему периоду предыдущего года	предыдущему периоду
2018г.					
январь	37846,5	108,3	79,9	106,8	79,6
2019г.					
январь	42594,1	105,9	77,5	100,8	76,8

Индекс потребительских цен и темп роста среднемесячной начисленной заработной платы, в % к предыдущему периоду



- Темпы роста номинальной среднемесячной заработной платы
- Темпы роста реальной среднемесячной заработной платы
- Индекс потребительских цен

Среднемесячная начисленная заработная плата (без выплат социального характера) по видам экономической деятельности

	Январь 2019г., рублей	В % к		
		декаб- рю 2018г.	январю 2018г.	к уровню среднемесяч- ной заработ- ной платы по субъекту РФ
Всего	42594,1	77,5	105,9	100,0
в том числе:				
сельское, лесное хозяйство, охота, рыболовство и рыбоводство	28629,0	60,7	112,4	67,2
из него:				
растениеводство	26577,8	51,4	111,8	62,4
животноводство	32606,2	61,6	115,0	76,6
добыча полезных ископаемых	52475,9	46,7	104,9	123,2
обрабатывающие производства	35984,0	94,1	106,5	84,5
обеспечение электрической энер- гией, газом и паром; кондициони- рование воздуха	53513,2	82,6	99,3	125,6
водоснабжение; водоотведение, организация сбора и утилизации отходов, деятельность по ликви- дации загрязнений	33029,9	98,5	104,6	77,5
строительство	47135,7	87,2	99,0	110,7
торговля оптовая и розничная; ре- монт автотранспортных средств и мотоциклов	25235,0	100,5	105,1	59,2
транспортировка и хранение	59767,7	98,7	107,6	140,3
деятельность гостиниц и предпри- ятий общественного питания	21863,2	88,3	108,3	51,3
деятельность в области информа- ции и связи	40194,3	90,8	100,1	94,4
деятельность финансовая и страхо- вая	40808,7	51,7	106,6	95,8
деятельность по операциям с недви- жимым имуществом	28100,2	92,6	105,1	66,0
деятельность профессиональная, научная и техническая	55514,4	95,5	117,3	130,3
деятельность административная и сопутствующие дополнительные услуги	31296,8	96,9	106,0	73,5
государственное управление и обеспечение военной безопасно- сти; социальное страхование	43122,2	55,3	106,8	101,2
образование	33177,4	79,3	110,5	77,9

	Январь 2019г., рублей	В % к		
		декаб- рю 2018г.	январю 2018г.	к уровню среднемесяч- ной заробот- ной платы по субъекту РФ
деятельность в области здравоохранения и социальных услуг	42019,7	79,1	111,8	98,7
деятельность в области культуры, спорта, организации досуга и развлечений	36711,7	87,1	115,8	86,2
из него:				
деятельность библиотек, архивов, музеев и прочих объектов культуры	36288,1	82,0	115,6	85,2
деятельность в области спорта, отдыха и развлечений	31779,0	92,5	118,0	74,6
предоставление прочих видов услуг	31968,3	103,8	109,7	75,1

В январе 2019 года уровень среднемесячной начисленной заработной платы работников организаций, занятых в области здравоохранения и предоставления социальных услуг, составил к ее уровню в обрабатывающих производствах 116,8%, работников образования – 92,2% (в январе 2018г. - соответственно 111,2% и 88,9%).

8.1.2 Просроченная задолженность предприятий и организаций по заработной плате

Просроченная задолженность по заработной плате отчитавшихся предприятий и организаций (кроме субъектов малого предпринимательства) обследуемых видов экономической деятельности¹⁾ на 1 марта 2019 года составила 4,6 млн. рублей и по сравнению с 1 марта 2018 года уменьшилась на 3,7 млн. рублей.

Просроченная задолженность в расчете на 1 работника на 1 марта 2019 года составила 36,7 тыс. рублей (на 1 марта 2018г. – 37,1 тыс. рублей).

¹⁾ За исключением предприятий и организаций, осуществляющих свою деятельность в области оптовой и розничной торговли; ремонта автотранспортных средств, мотоциклов, бытовых изделий и предметов личного пользования (раздел G), почтовой связи и курьерской деятельности (код 53), гостиниц и предприятий общественного питания (раздел I), информации и связи (раздел J за исключением кодов 59.1 и 60), финансовой и страховой деятельности (раздел K), по операциям с недвижимым имуществом (раздел L за исключением кода 68.32), профессиональной, научной и технической деятельности (раздел M за исключением кода 72), административной деятельности и сопутствующих дополнительных услуг (раздел N), государственного управления и обеспечения военной безопасности, социального обеспечения (раздел O), предоставления прочих видов услуг (раздел S), предоставления услуг по ведению домашнего хозяйства (раздел P), домашних хозяйств (раздел T), экстерриториальных организаций и органов (U).

Динамика просроченной задолженности по заработной плате

на начало месяца

	Просроченная задолженность по заработной плате		в том числе задолженность из-за				Численность работников, перед которыми имеется просроченная задолженность по заработной плате, человек
	тыс. рублей	в % к предыдущему месяцу	недофинансирования из бюджетов всех уровней		отсутствия собственных средств		
тыс. рублей			в % к предыдущему месяцу	тыс. рублей	в % к предыдущему месяцу	тыс. рублей	в % к предыдущему месяцу
2018г.							
январь	8595	20,2	-	-	8595	20,2	206
февраль	9787	113,9	-	-	9787	113,9	859
март	8229	84,1	-	-	8229	84,1	222
2019г.							
январь	9026	97,1	-	-	9026	97,1	232
февраль	4846	53,7	-	-	4846	53,7	209
март	4554	94,0	-	-	4554	94,0	124

Численность работников, перед которыми предприятия и организации имеют просроченную задолженность по заработной плате по состоянию на 1 марта 2019 года, составила 124 человека (на 1 марта 2018г. – 222 человека).

Просроченная задолженность по заработной плате по видам экономической деятельности на 1 марта 2019 года

	Всего	В том числе из-за				отсутствия собственных средств
		недофинансирования из бюджетов всех уровней	из них			
	федерального бюджета		бюджета субъекта РФ	местных бюджетов		
Тыс. рублей						
Всего	4554	-	-	-	-	4554
в том числе:						
растениеводство и животноводство, охота и предоставление соответствующих услуг в этих областях	-	-	-	-	-	-
лесозаготовки	-	-	-	-	-	-

	Всего	В том числе из-за				
		недофинансирования из бюджетов всех уровней	из них			отсутствия собственных средств
			федерального бюджета	бюджета субъекта РФ	местных бюджетов	
рыболовство, рыбоводство	-	-	-	-	-	-
добыча полезных ископаемых	-	-	-	-	-	-
обрабатывающие производства	-	-	-	-	-	-
обеспечение электрической энергией, газом и паром; кондиционирование воздуха	-	-	-	-	-	-
водоснабжение; водоотведение, организация сбора и утилизация отходов, деятельность по ликвидации загрязнений	-	-	-	-	-	-
строительство	4554	-	-	-	-	4554
транспортировка и хранение	-	-	-	-	-	-
управление недвижимым имуществом за вознаграждение или на договорной основе	-	-	-	-	-	-
научные исследования и разработки	-	-	-	-	-	-
образование	-	-	-	-	-	-
деятельность в области здравоохранения и социальных услуг	-	-	-	-	-	-
деятельность в области культуры, искусства, отдыха и развлечений, теле- и радиовещания	-	-	-	-	-	-
В % к 1 февраля 2019г.						
Всего	94,0	-	-	-	-	94,0
в том числе:						
растениеводство и животноводство, охота и предоставление соответствующих услуг в этих областях	-	-	-	-	-	-
лесозаготовки	-	-	-	-	-	-

	Всего	В том числе из-за				
		недофинансирования из бюджетов всех уровней	из них			отсутствия собственных средств
			федерального бюджета	бюджета субъекта РФ	местных бюджетов	
рыболовство, рыбоводство	-	-	-	-	-	-
добыча полезных ископаемых	-	-	-	-	-	-
обрабатывающие производства	-	-	-	-	-	-
обеспечение электрической энергией, газом и паром; кондиционирование воздуха	-	-	-	-	-	-
водоснабжение; водоотведение, организация сбора и утилизация отходов, деятельность по ликвидации загрязнений	-	-	-	-	-	-
строительство	124,5	-	-	-	-	124,5
транспортировка и хранение	-	-	-	-	-	-
управление недвижимым имуществом за вознаграждение или на договорной основе	-	-	-	-	-	-
научные исследования и разработки	-	-	-	-	-	-
образование	-	-	-	-	-	-
деятельность в области здравоохранения и социальных услуг	-	-	-	-	-	-
деятельность в области культуры, искусства, отдыха и развлечений, теле- и радиовещания	-	-	-	-	-	-

Вся просроченная задолженность по заработной плате по состоянию на 1 марта 2019 года образовалась из-за отсутствия собственных средств на предприятиях и организациях Амурской области.

8.2. Занятость и безработица

Численность рабочей силы в феврале 2019 года составила, по итогам выборочного обследования рабочей силы, 412,9 тыс. человек, в их числе 388,8 тыс. человек, или 94,2% были заняты в экономике и 24,1 тыс. человек (5,8%) не имели занятия, но активно его искали (в соответствии с методологией Международной Организации Труда они классифицируются как безработные).

Рабочая сила и лица, не входящие в состав рабочей силы¹⁾

	Численность рабочей силы, тыс. человек	В том числе		Лица, не входящие в состав рабочей силы, тыс. человек	Уровень занятости, %	Уровень безработицы, %
		занятые	безработные			
2018г.						
январь	406,2	382,1	24,1	245,0	58,7	5,9
февраль	402,7	379,7	23,0	246,7	58,5	5,7
2019г.						
январь	414,8	391,2	23,6	231,8	60,5	5,7
февраль	412,9	388,8	24,1	232,5	60,2	5,8

В январе 2019 года в общей численности занятого в экономике населения 197,5 тыс. человек составляли штатные работники (без учета совместителей) организаций, не относящихся к субъектам малого предпринимательства, средняя численность работников которых превышает 15 человек. На условиях совместительства и по договорам гражданско-правового характера для работы в этих организациях привлекалось еще 7,2 тыс. человек (в эквиваленте полной занятости). Число замещенных рабочих мест работниками списочного состава, совместителями и лицами, выполнявшими работы по договорам гражданско-правового характера, в организациях в январе 2019 года составило 204,7 тыс. человек.

¹⁾ В целях повышения представительности данных о рабочей силе и лицам, не входящим в состав рабочей силы по субъектам РФ, начиная с 2018 года, показатели приводятся по населению в возрасте 15 лет и старше в среднем за последние три месяца

Динамика числа замещенных рабочих мест в организациях без субъектов малого предпринимательства

	Январь 2019г., тыс. человек	В % к		Справочно: январь 2018г. в % к	
		январю 2018г.	декабрю 2018г.	январю 2017г.	декабрю 2017г.
Всего замещенных рабочих мест	204,7	104,4	99,2	103,1	99,8
в том числе:					
работниками списочного состава (без внешних со- вместителей)	197,5	103,8	99,6	103,1	100,2
внешними совместителями	2,0	86,2	97,1	93,8	95,6
работниками, выполняю- щими работы по догово- рам гражданско- правового характера	5,2	148,6	86,0	113,9	86,2

Безработица. В феврале 2019 года по итогам выборочного обследования рабочей силы, 24,1 тыс. человек, или 5,8% численности рабочей силы, классифицировались как безработные (в соответствии с методологией Международной Организации Труда).

В государственных учреждениях службы занятости населения в качестве безработных было зарегистрировано 10,9 тыс. человек, в том числе 9,0 тыс. человек получали пособие по безработице. Уровень зарегистрированной безработицы составил 2,6% численности рабочей силы.

Динамика численности безработных

на конец месяца

	Общая численность безработных			Численность официально заре- гистрированных безработных ¹⁾		
	тыс. человек	В % к		тыс. человек	В % к	
		соответствующему периоду предыдущего года	преды- дущему периоду		соответствующему периоду предыдущего года	предыду- щему периоду
2018г.						
январь	24,1	102,6	98,4	10,7	90,7	99,1
февраль	23,0	85,5	95,4	10,9	88,6	101,9

¹⁾ По данным управления занятости населения Амурской области

	Общая численность безработных			Численность официально зарегистрированных безработных ¹⁾		
	тыс. человек	в % к		тыс. человек	в % к	
		соответствующему периоду предыдущего года	предыдущему периоду		соответствующему периоду предыдущего года	предыдущему периоду
2019г.						
январь	23,6	97,9	99,6	10,1	94,4	103,1
февраль	24,1	104,8	102,1	10,9	100,0	107,9

9. ДЕМОГРАФИЯ

По оценке, численность постоянного населения Амурской области на 1 февраля 2019 года составила 793,1 тыс. человек и за январь 2019 года уменьшилась на 0,1 тыс. человек, или на 0,01% (в предыдущем периоде сокращение составило 0,2 тыс. человек, или 0,03%).

В январе 2019 года естественная убыль населения составила 375 человек, в январе 2018 года число умерших превышало число родившихся на 136 человек.

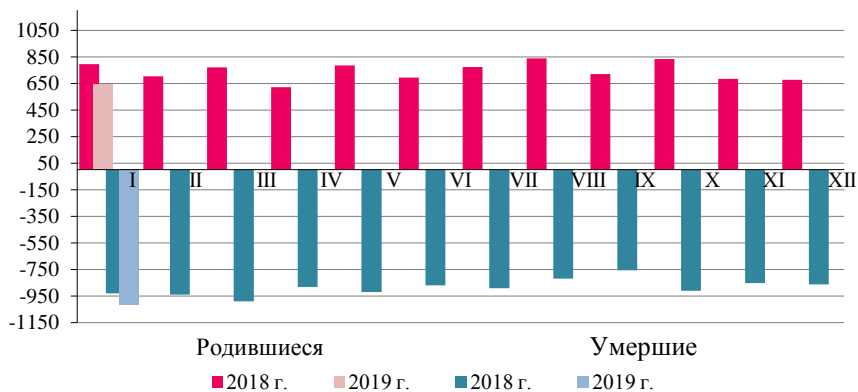
Показатели естественного движения населения¹⁾

	Январь				
	человек			на 1000 человек населения	
	2018г.	2019г.	прирост (+), снижение (-)	2018г.	2019г.
Родившихся	794	644	-150	11,7	9,6
Умерших	930	1019	89	13,7	15,1
из них детей в возрасте до 1 года ²⁾	8	7	-1	10,2	10,2
Естественный прирост (+), убыль (-)	-136	-375	-239	-2,0	-5,5
Браков	298	264	-34	4,4	3,9
Разводов	314	322	8	4,6	4,8

¹⁾ Здесь и далее в разделе показатели месячной регистрации приведены в пересчете на год

²⁾ Коэффициент младенческой смертности рассчитан на 1000 родившихся живыми

Число родившихся и умерших человек



Распределение умерших по причинам смерти в январе¹⁾

	Человек			2019г. в % ко всем умер- шим	На 100 тыс. человек населения		
	2018г.	2019г.	при- рост (+), сниже- ние (-)		2018г.	2019г.	2019г. в % к 2018г.
Всего умерших	930	1019	89	100,0	1371,5	1512,9	110,3
из них от:							
болезней системы кровообращения	397	368	-29	36,1	585,5	546,4	93,3
новообразований	146	166	20	16,3	215,3	246,5	114,5
внешних причин смерти	138	139	1	13,6	203,5	206,4	101,4
из них от:							
всех видов транс- портных несчаст- ных случаев	10	6	-4	0,6	14,7	8,9	60,5
случайных отравле- ний алкоголем	1	-	-1	-	1,5	-	-
самоубийств	17	18	1	1,8	25,1	26,7	106,4
убийств	13	25	12	2,5	19,2	37,1	193,2
болезней органов пи- щеварения	56	65	9	6,4	82,6	96,5	116,8

¹⁾ По данным ежемесячной регистрации (без учета диагнозов окончательных медицинских свидетельств)

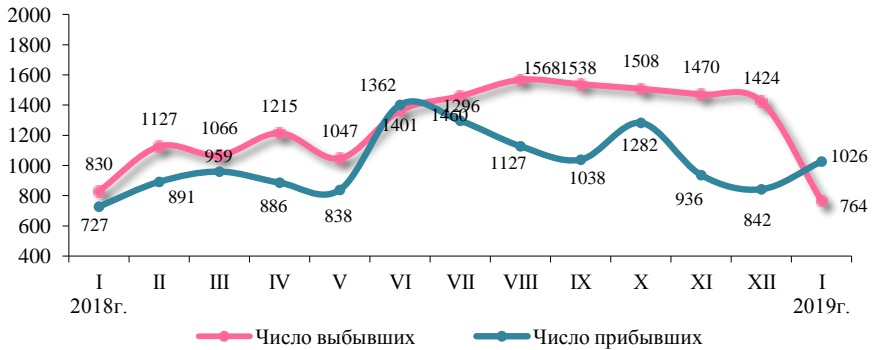
	Человек			2019г. в % ко всем умер- шим	На 100 тыс. человек населения		
	2018г.	2019г.	при- рост (+), сниже- ние (-)		2018г.	2019г.	2019г. в % к 2018г.
болезней органов ды- хания	31	33	2	3,2	45,7	49,0	107,2
некоторых инфекци- онных и паразитар- ных болезней	14	15	1	1,5	20,6	22,3	108,3

Общие итоги миграции

	Январь 2019г.		Справочно: январь 2018г.	
	человек	на 10 тыс. человек населения	человек	на 10 тыс. человек населения
Миграция - всего				
прибывшие	2188	324,9	1896	279,6
выбывшие	1926	286,0	1999	294,8
миграционный прирост (+), снижение (-)	262	38,9	-103	-15,2
в том числе:				
в пределах России				
прибывшие	1698	252,1	1702	251,0
выбывшие	1793	266,2	1858	274,0
миграционный прирост (+), снижение (-)	-95	-14,1	-156	-23,0
международная миграция				
прибывшие	490	72,8	194	28,6
выбывшие	133	19,8	141	20,8
миграционный прирост (+), снижение (-)	357	53,0	53	7,8
в том числе:				
с государствами- участниками СНГ				
прибывшие	215	31,9	136	20,0
выбывшие	90	13,4	102	15,0
миграционный прирост (+), снижение (-)	125	18,5	34	5,0
со странами дальнего за- рубежья				

	Январь 2019г.		Справочно: январь 2018г.	
	человек	на 10 тыс. человек населения	человек	на 10 тыс. человек населения
прибывшие	275	40,9	58	8,6
выбывшие	43	6,4	39	5,8
миграционный прирост (+), снижение (-)	232	34,5	19	2,8

Внешняя миграция человек



**НЕКОТОРЫЕ СТАТИСТИЧЕСКИЕ ПОКАЗАТЕЛИ
ЭКОНОМИЧЕСКОГО И СОЦИАЛЬНОГО ПОЛОЖЕНИЯ
ПО ГОРОДСКИМ ОКРУГАМ И МУНИЦИПАЛЬНЫМ РАЙОНАМ
АМУРСКОЙ ОБЛАСТИ**

Производство товаров и услуг

Объем отгруженных товаров собственного производства, выполненных работ и услуг организаций, не относящихся к субъектам малого предпринимательства (включая средние предприятия), средняя численность работников которых превышает 15 человек, по видам деятельности "Добыча полезных ископаемых", "Обрабатывающие производства", "Обеспечение электрической энергией, газом и паром; кондиционирование воздуха", "Водоснабжение, водоотведение, организация сбора и утилизации отходов, деятельность по ликвидации загрязнений"

в действующих ценах

	Январь-февраль 2019г.	
	млн. рублей	в % к январю- февралю 2018г.
Промышленное производство – всего	17150,4	98,3
в том числе		
Добыча полезных ископаемых - всего	7333,9	98,1
из нее:		
добыча металлических руд	... ¹⁾	97,0
Обрабатывающие производства - всего	3109,3	89,5
из них:		
производство пищевых продуктов	2653,1	87,0
производство напитков	9,3	в20,5р
производство текстильных изделий	... ¹⁾	124,5
производство одежды	... ¹⁾	92,0
обработка древесины и производство изделий из дерева и пробки, кроме мебели, производство из- делий из соломки и материалов для плетения	4,9	22,8
деятельность полиграфическая и копирование но- сителей информации	... ¹⁾	48,6
производство кокса и нефтепродуктов	-	-
производство химических веществ и химических продуктов	... ¹⁾	70,4
производство лекарственных средств и материалов, применяемых в медицинских целях	-	-

¹⁾ Данные не публикуются в целях обеспечения конфиденциальности первичных статистических данных, полученных от организаций, в соответствии с Федеральным законом от 29.11.07 №282-ФЗ «Об официальном статистическом учете и системе государственной статистики в Российской Федерации» (ст. 4, п. 5; ст. 9, п. 1)

	Январь-февраль 2019г.	
	млн. рублей	в % к январю- февралю 2018г.
производство резиновых и пластмассовых изделий	-	-
производство прочей неметаллической минеральной продукции	127,1	154,4
производство металлургическое	... ¹⁾	55,5
производство готовых металлических изделий, кроме машин и оборудования	166,1	в2,5р
производство электрического оборудования	-	-
производство машин и оборудования, не включенного в другие группировки	-	-
производство автотранспортных средств, прицепов и полуприцепов	-	-
производство прочих транспортных средств и оборудования	20,9	11,7
производство мебели	... ¹⁾	67,2
производство прочих готовых изделий	... ¹⁾	16,1
Обеспечение электрической энергией, газом и паром; кондиционирование воздуха - всего	6489,8	104,3
Водоснабжение, водоотведение, организация сбора и утилизации отходов, деятельность по ликвидации загрязнений	217,4	78,9

¹⁾ Данные не публикуются в целях обеспечения конфиденциальности первичных статистических данных, полученных от организаций, в соответствии с Федеральным законом от 29.11.07 №282-ФЗ «Об официальном статистическом учете и системе государственной статистики в Российской Федерации» (ст. 4, п. 5; ст. 9, п. 1)

Оборот организаций, не относящихся к субъектам малого предпринимательства (включая средние предприятия), средняя численность работников которых превышает 15 человек, по всем видам экономической деятельности по городским округам и муниципальным районам

в действующих ценах

	Январь-февраль 2019г., млн. рублей	В % к январю-февралю 2018г.
Амурская область	54673,0	94,8
городские округа:		
г.Благовещенск	21198,7	94,1
г.Белогорск	2680,2	140,2
г.Зея	993,1	97,8
г.Райчихинск	1050,1	131,1
г.Свободный	2052,0	78,4
г.Тында	2013,9	46,9
г.Шимановск	199,3	126,3
пгт Прогресс	252,1	110,0
муниципальные районы:		
Архаринский	66,2	87,4
Белогорский	114,4	в13,2р
Благовещенский	327,9	47,2
Бурейский	1571,0	102,0
Завитинский	50,8	89,5
Зейский	291,5	в2,3р
Ивановский	259,3	124,6
Константиновский	149,9	78,3
Магдагачинский	2620,9	61,6
Мазановский	37,4	98,9
Михайловский	162,4	86,2
Октябрьский	422,5	106,8
Ромненский	17,5	70,4
Свободненский	777,3	122,7
Селемджинский	4251,0	146,9
Серьшевский	182,7	96,6
Сковородинский	943,4	63,2
Тамбовский	1009,2	174,0
Тындинский	1784,1	97,3
Шимановский	90,2	24,9

Объем отгруженных товаров собственного производства, выполненных работ и услуг организаций, не относящихся к субъектам малого предпринимательства, средняя численность работников которых превышает 15 человек, по видам экономической деятельности "Добыча полезных ископаемых", "Обрабатывающие производства", "Обеспечение электрической энергией, газом и паром; кондиционирование воздуха", "Водоснабжение, водоотведение, организация сбора и утилизации отходов, деятельность по ликвидации загрязнений" по городским округам и муниципальным районам

в действующих ценах

	Январь-февраль 2019г., млн. рублей	В % к январю- февралю 2018г.
Амурская область	17150,4	98,3
городские округа:		
г.Благовещенск	5949,5	84,1
г.Белогорск	1089,4	в2,2р
г.Зея	621,8	99,2
г.Райчихинск	254,7	107,7
г.Свободный	130,5	в2,2р
г.Тында	422,2	104,5
г.Шимановск	77,2	130,5
пгт Прогресс	... ¹⁾	111,6
муниципальные районы:		
Архаринский	-	-
Белогорский	110,6	в21,2р
Благовещенский	... ¹⁾	96,5
Бурейский	1025,6	103,0
Завитинский	... ¹⁾	2,1
Зейский	... ¹⁾	в2,7р
Ивановский	8,8	103,7
Константиновский	... ¹⁾	56,9
Магдагачинский	1588,0	70,6
Мазановский	... ¹⁾	136,5
Михайловский	... ¹⁾	76,9
Октябрьский	337,8	118,9
Ромненский	-	-
Свободненский	... ¹⁾	в4,7р
Селемджинский	3488,8	132,4
Серышевский	17,0	95,8
Сковородинский	128,9	81,3
Тамбовский	27,4	55,7
Тындинский	1453,6	83,1
Шимановский	... ¹⁾	26,5

¹⁾ Данные не публикуются в целях обеспечения конфиденциальности первичных статистических данных, полученных от организаций, в соответствии с Федеральным законом от 29.11.07 №282-ФЗ «Об официальном статистическом учете и системе государственной статистики в Российской Федерации» (ст. 4, п. 5; ст. 9, п. 1)

Сельское хозяйство

**Производство продукции животноводства
сельскохозяйственными организациями¹⁾
в январе-феврале 2019 года**

	Произведено скота и птицы на убой (в живом весе)		Валовой надой молока		Получено куриных яиц	
	тонн	в % к 2018г.	тонн	в % к 2018г.	тыс. штук	в % к 2018г.
Всего по области	4435	104	6776	103	28599	109,1
муниципальные районы:						
Архаринский	... ²⁾	139	-	-	-	-
Белогорский	... ²⁾	2	... ²⁾	107	... ²⁾	117
Благовещенский	... ²⁾	в4,1р	... ²⁾	106	-	-
Бурейский	... ²⁾	78	-	-	-	-
Завитинский	... ²⁾	20	... ²⁾	-	-	-
Зейский	-	-	-	-	-	-
Ивановский	... ²⁾	122	... ²⁾	94	-	35
Константиновский	291	136	896	90	-	-
Магдагачинский	... ²⁾	-	-	-	-	-
Мазановский	... ²⁾	-	-	-	-	-
Михайловский	-	-	-	-	-	-
Октябрьский	... ²⁾	92	... ²⁾	105	-	-
Ромненский	... ²⁾	-	-	-	-	-
Свободненский	... ²⁾	3	-	-	... ²⁾	90
Селемджинский	... ²⁾	-	-	-	-	-
Серышевский	... ²⁾	86	... ²⁾	109	-	-
Сковородинский	... ²⁾	-	-	-	-	-
Тамбовский	195	107	2542	112	-	-
Шимановский	... ²⁾	87	... ²⁾	61	-	-
городские округа:						
г.Благовещенск	... ²⁾	108	-	-	... ²⁾	96
г.Белогорск	... ²⁾	81	-	-	-	-
г.Шимановск	... ²⁾	-	-	-	-	-

¹⁾ По кругу крупных, средних и малых сельскохозяйственных организаций (без мелких подсобных хозяйств несельскохозяйственных организаций)

²⁾ Данные не публикуются в целях обеспечения конфиденциальности первичных статистических данных, полученных от организации, в соответствии с Федеральным законом от 29.11.07 №282-ФЗ «Об официальном статистическом учете и системе государственной статистики в Российской Федерации» (ст.4, п.5; ст.9, п.1)

**Поголовье скота и птицы в сельскохозяйственных организациях¹⁾
на 1 марта 2019 года**

	Крупный рогатый скот		в т.ч. коровы		Свиньи		Птица, тыс. голов	
	всего	2019г. в % к 2018г.	всего	2019г. в % к 2018г.	всего	2019г. в % к 2018г.	всего	2019г. в % к 2018г.
Всего по области	25178	93	10479	93	18833	97	1692	98
муниципальные районы:								
Архаринский	... ²⁾	107	... ²⁾	102	... ²⁾	58	-	-
Белогорский	... ²⁾	105	... ²⁾	100,0	... ²⁾	92	... ²⁾	87
Благовещенский	... ²⁾	112	... ²⁾	109	-	-	-	-
Бурейский	... ²⁾	42	... ²⁾	7	-	-	... ²⁾	-
Завитинский	... ²⁾	44	... ²⁾	-	-	-	-	-
Зейский	-	-	-	-	-	-	-	-
Ивановский	... ²⁾	108	... ²⁾	96	... ²⁾	24	... ²⁾	-
Константиновский	3266	93	1203	93	... ²⁾	101	-	-
Магдагачинский	... ²⁾	36	... ²⁾	31	... ²⁾	125	-	-
Мазановский	... ²⁾	в2,1р	... ²⁾	в3,4р	-	-	-	-
Михайловский	-	-	-	-	-	-	-	-
Октябрьский	... ²⁾	34	... ²⁾	23	-	-	-	-
Ромненский	... ²⁾	116	... ²⁾	-	-	-	-	-
Свободненский	... ²⁾	-	... ²⁾	-	-	-	... ²⁾	97
Серьшевский	... ²⁾	94	... ²⁾	106	-	-	-	-
Сковородинский	... ²⁾	114	... ²⁾	118	-	-	-	-
Тамбовский	5569	90	2665	107	... ²⁾	93	-	-
Шимановский	... ²⁾	94	... ²⁾	96	... ²⁾	в2,0р	-	-
городские округа:								
г. Благовещенск	-	-	-	-	... ²⁾	69	... ²⁾	105
г. Белогорск	... ²⁾	115	... ²⁾	100,0	-	-	-	-
г. Свободный	-	-	-	-	-	-	-	-
г. Шимановск	-	-	-	-	... ²⁾	125	-	-

¹⁾ По кругу крупных, средних и малых сельскохозяйственных организаций (без мелких подсобных хозяйств несельскохозяйственных организаций)

²⁾ Данные не публикуются в целях обеспечения конфиденциальности первичных статистических данных, полученных от организации, в соответствии с Федеральным законом от 29.11.07 №282-ФЗ «Об официальном статистическом учете и системе государственной статистики в Российской Федерации» (ст.4, п.5; ст.9, п.1)

Строительство

Строительство жилых домов по городским округам и муниципальным районам области за январь-февраль

	Введено кв. метров общей площади		2019г. в % к 2018г.
	2018г.	2019г.	
Всего по области	3546	15668	в4,4р
городские округа:			
г.Благовещенск	467	3136	в6,7р
г.Белогорск	-	-	-
г.Зея	-	214	-
г.Райчихинск	-	-	-
г.Свободный	49	3983	в81,3р
г.Тында	-	-	-
г.Шимановск	453	-	-
пгт Прогресс	-	-	-
муниципальные районы:			
Архаринский	-	56	-
Белогорский	-	-	-
Благовещенский	278	3916	в14,1р
Бурейский	-	175	-
Завитинский	-	251	-
Зейский	-	-	-
Ивановский	339	1128	в3,3р
Константиновский	171	-	-
Магдагачинский	209	317	151,7
Мазановский	-	79	-
Михайловский	-	-	-
Октябрьский	572	521	91,1
Ромненский	-	-	-
Свободненский	226	-	-
Селемджинский	-	-	-
Серьшевский	349	-	-
Сквородинский	206	1654	в8,0р
Тамбовский	227	238	104,8
Тындинский	-	-	-
Шимановский	-	-	-

**Выполнено работ и услуг собственными силами
крупных и средних предприятий и организаций по договорам
строительного подряда за январь-февраль 2019 года**

	Млн. рублей	В % к общему итогу
Всего по области	4437,0	100,0
городские округа:		
г.Благовещенск	527,7	11,9
г.Белогорск	-	-
г.Зея	-	-
г.Райчихинск	... ¹⁾	... ¹⁾
г.Свободный	836,6	18,8
г.Тында	474,0	10,7
г.Шимановск	... ¹⁾	... ¹⁾
пгт Прогресс	-	-
муниципальные районы:		
Архаринский	-	-
Белогорский	-	-
Благовещенский	88,8	2,0
Бурейский	... ¹⁾	... ¹⁾
Завитинский	-	-
Зейский	-	-
Ивановский	... ¹⁾	... ¹⁾
Константиновский	... ¹⁾	... ¹⁾
Магдагачинский	479,9	10,8
Мазановский	-	-
Михайловский	-	-
Октябрьский	-	-
Ромненский	-	-
Свободненский	717,8	16,2
Селемджинский	459,1	10,3
Серышевский	-	-
Сковородинский	398,4	9,0
Тамбовский	... ¹⁾	... ¹⁾
Тындинский	301,1	6,8
Шимановский	... ¹⁾	... ¹⁾

¹⁾ Данные не публикуются в целях обеспечения конфиденциальности первичных статистических данных, полученных от организаций, в соответствии с Федеральным законом от 29.11.07 №282-ФЗ «Об официальном статистическом учете и системе государственной статистики в Российской Федерации» (ст. 4, п.5; ст. 9, п.1)

Транспорт

Грузооборот грузовых автомобилей организаций, не относящихся к субъектам малого предпринимательства (включая средние предприятия), средняя численность работников которых превышает 15 человек

	Январь-февраль 2019г., млн. ткм	В % к январю- февралю 2018г.
Амурская область	55,6	93,8
городские округа:		
г.Благовещенск	24,8	95,0
г.Белогорск	5,0	107,9
г.Зея	... ¹⁾	58,9
г.Райчихинск	0,5	87,3
г.Свободный	3,2	79,0
г.Тында	1,4	12,6
г.Шимановск	... ¹⁾	в3,6р
пгт Прогресс	... ¹⁾	110,1
муниципальные районы:		
Архаринский	... ¹⁾	33,0
Белогорский	... ¹⁾	64,1
Благовещенский	... ¹⁾	146,7
Бурейский	0,4	120,8
Завитинский	-	-
Зейский	... ¹⁾	в428,1р
Ивановский	0,2	34,5
Константиновский	0,4	72,9
Магдагачинский	... ¹⁾	83,4
Мазановский	... ¹⁾	79,8
Михайловский	... ¹⁾	в5,8р
Октябрьский	... ¹⁾	84,0
Ромненский	-	-
Свободненский	-	-
Селемджинский	... ¹⁾	в2,1р
Серьшевский	-	-
Сковородинский	0,2	95,1
Тамбовский	2,3	86,5
Тындинский	6,0	в8,3р
Шимановский	... ¹⁾	7,0

¹⁾ Данные не публикуются в целях обеспечения конфиденциальности первичных статистических данных, полученных от организаций, в соответствии с Федеральным законом от 29.11.07 №282-ФЗ «Об официальном статистическом учете и системе государственной статистики в Российской Федерации» (ст. 4, п. 5; ст. 9, п. 1)

**Перевозки пассажиров автомобильным транспортом
в феврале 2019 года**

	Перевезено пассажиров, тыс. человек	В % к февралю 2018г.
Всего по области	4155,6	98,4
городские округа:	3960,6	99,4
г.Благовещенск	2885,5	98,3
г.Белогорск	... ¹⁾	92,8
г.Зея	... ¹⁾	170,2
г.Райчихинск	... ¹⁾	73,8
г.Свободный	... ¹⁾	101,7
г.Тында	... ¹⁾	103,0
г.Шимановск	... ¹⁾	90,5
пгт Прогресс	-	-
муниципальные районы:	195,0	81,1
Архаринский	... ¹⁾	66,4
Белогорский	... ¹⁾	65,3
Благовещенский	... ¹⁾	97,1
Бурейский	... ¹⁾	71,0
Завитинский	... ¹⁾	86,5
Зейский	... ¹⁾	113,0
Ивановский	... ¹⁾	75,0
Константиновский	... ¹⁾	103,3
Магдагачинский	... ¹⁾	-
Мазановский	... ¹⁾	114,3
Михайловский	... ¹⁾	107,6
Октябрьский	... ¹⁾	84,4
Ромненский	... ¹⁾	67,9
Свободненский	... ¹⁾	122,5
Селемджинский	... ¹⁾	96,4
Серьшевский	... ¹⁾	94,4
Сковородинский	... ¹⁾	100,0
Тамбовский	... ¹⁾	103,0
Тындинский	... ¹⁾	105,2
Шимановский	... ¹⁾	100,0

¹⁾ Данные не публикуются в целях обеспечения конфиденциальности первичных статистических данных, полученных от организаций, в соответствии с Федеральным законом от 29.11.07 №282-ФЗ «Об официальном статистическом учете и системе государственной статистики в Российской Федерации» (ст. 4, п. 5; ст. 9, п. 1)

**Пассажирооборот автомобильного транспорта
в феврале 2019 года**

	Пассажирооборот, тыс. пасс.-км.	В % к февралю 2018г.
Всего по области	27257,0	97,8
городские округа:	23564,4	98,8
г.Благовещенск	15529,0	93,6
г.Белогорск	... ¹⁾	92,8
г.Зея	... ¹⁾	170,0
г.Райчихинск	... ¹⁾	103,0
г.Свободный	... ¹⁾	107,2
г.Тында	... ¹⁾	103,0
г.Шимановск	... ¹⁾	89,3
пгт Прогресс	-	-
муниципальные районы:	3692,6	92,0
Архаринский	... ¹⁾	91,5
Белогорский	... ¹⁾	92,5
Благовещенский	... ¹⁾	94,1
Бурейский	... ¹⁾	75,8
Завитинский	... ¹⁾	85,8
Зейский	... ¹⁾	101,7
Ивановский	... ¹⁾	71,1
Константиновский	... ¹⁾	81,2
Магдагачинский	... ¹⁾	-
Мазановский	... ¹⁾	133,3
Михайловский	... ¹⁾	135,7
Октябрьский	... ¹⁾	82,2
Ромненский	... ¹⁾	67,8
Свободненский	... ¹⁾	121,3
Селемджинский	... ¹⁾	99,6
Серьшевский	... ¹⁾	71,0
Сковородинский	... ¹⁾	104,4
Тамбовский	... ¹⁾	102,6
Тындинский	... ¹⁾	105,2
Шимановский	... ¹⁾	90,9

¹⁾ Данные не публикуются в целях обеспечения конфиденциальности первичных статистических данных, полученных от организаций, в соответствии с Федеральным законом от 29.11.07 №282-ФЗ «Об официальном статистическом учете и системе государственной статистики в Российской Федерации» (ст. 4, п. 5; ст. 9, п. 1)

Рынки товаров и услуг

Оборот розничной торговли за январь-февраль 2019 года

	Всего, млн. рублей	В % к январю-февралю 2018г. в сопоставимых ценах
Всего по области	27503,4	100,5
городские округа:		
г.Благовещенск	15002,4	100,0
г.Белогорск	1815,9	97,7
г.Зeya	533,5	90,2
г.Райчихинск	439,8	97,3
г.Свободный	1501,0	101,8
г.Тында	1558,9	101,5
г.Шимановск	382,4	99,7
пгт Прогресс	209,8	101,4
муниципальные районы:		
Архаринский	228,4	94,0
Белогорский	175,1	127,3
Благовещенский	292,3	122,2
Бурейский	656,5	101,0
Завитинский	235,8	91,8
Зейский	167,9	102,2
Ивановский	374,2	118,3
Константиновский	214,4	119,7
Магдагачинский	619,5	101,6
Мазановский	189,3	93,6
Михайловский	201,3	104,3
Октябрьский	306,5	92,2
Ромненский	122,4	94,2
Свободненский	122,3	100,4
Селемджинский	232,4	112,6
Серышевский	306,9	90,6
Сковородинский	720,4	101,1
Тамбовский	376,4	93,8
Тындинский	370,9	122,2
Шимановский	60,2	94,2

Объем услуг населению по организациям, не относящимся к субъектам малого предпринимательства (включая средние предприятия), средняя численность работников которых превышает 15 человек, за январь-февраль 2019 года

тыс. рублей

	Объем платных услуг населению	в том числе бытовых услуг
Всего по области	3574275,9	37775,5
городские округа:		
г.Благовещенск	2399254,6	28263,1
г.Белогорск	101609,9	... ¹⁾
г.Зея	38203,9	... ¹⁾
г.Райчихинск	85580,7	-
г.Свободный	124683,7	... ¹⁾
г.Тында	211028,1	... ¹⁾
г.Шимановск	42763,5	... ¹⁾
пгт Прогресс	15517,8	-
муниципальные районы:		
Архаринский	14099,2	... ¹⁾
Белогорский	585,7	... ¹⁾
Благовещенский	1228,0	-
Бурейский	34746,6	... ¹⁾
Завитинский	19020,6	-
Зейский	20411,2	-
Ивановский	27135,5	... ¹⁾
Константиновский	14026,1	-
Магдагачинский	29403,9	... ¹⁾
Мазановский	9998,3	... ¹⁾
Михайловский	11085,6	-
Октябрьский	19083,0	... ¹⁾
Ромненский	5302,1	-
Свободненский	4707,9	-
Селемджинский	25483,2	-
Серышевский	50987,4	405,3
Сквородинский	36523,0	... ¹⁾
Тамбовский	22086,4	... ¹⁾
Тындинский	50424,3	... ¹⁾
Шимановский	6922,1	... ¹⁾

¹⁾ Данные не публикуются в целях обеспечения конфиденциальности первичных статистических данных, полученных от организаций, в соответствии с Федеральным законом от 29.11.07 №282-ФЗ «Об официальном статистическом учете и системе государственной статистики в Российской Федерации» (ст. 4, п. 5; ст. 9, п. 1)

Запасы мазута топочного на 1 марта 2019 года

по сопоставимому кругу организаций

	Всего, тыс. тонн	В % к 01.03.2018г.
Всего по области	10,1	105,2
по предприятиям городских округов:		
г.Благовещенск	3,2	80,0
г.Белогорск	2,4	70,6
г.Свободный	0,7	87,5
г.Тында	0,4	100,0
г.Шимановск	-	-
пгт Прогресс	0,5	83,3
по предприятиям муниципальных районов:		
Благовещенский	-	-
Белогорский	-	-
Ивановский	-	-
Свободненский	-	-
Октябрьский	0,1	50,0

Запасы угля на 1 марта 2019 года

по сопоставимому кругу организаций

	Всего, тыс.тонн	В % (разах) к 01.03.2018г.
Всего по области	504,4	132,6
по предприятиям городских округов:		
г.Благовещенск	215,9	132,7
г.Белогорск	43,4	172,2
г.Зея	2,9	55,8
г.Райчихинск	7,2	109,1
г.Свободный	21,5	109,7
г.Тында	21,0	99,1
г.Шимановск	8,4	112,0
пгт Прогресс	41,2	108,1
по предприятиям муниципальных районов:		
Архаринский	0,8	53,3
Белогорский	11,1	в2,8р
Благовещенский	5,9	113,5
Бурейский	8,4	142,4
Завитинский	3,7	90,2
Зейский	6,9	143,8
Ивановский	6,8	133,3
Константиновский	1,7	в2,8р
Магдагачинский	11,2	в4,5р
Мазановский	0,4	133,3
Михайловский	5,7	93,4
Октябрьский	3,8	97,4
Ромненский	1,7	в17,0р
Свободненский	2,3	115,0
Селемджинский	12,2	148,8
Серьшевский	3,5	112,9
Сковородинский	9,7	159,0
Тамбовский	15,4	167,4
Тындинский	30,7	150,5
Шимановский	1,0	83,3

Инвестиции

Инвестиции в основной капитал по городским округам и муниципальным районам области за январь-декабрь 2018 года (без субъектов малого предпринимательства и объема инвестиций, не наблюдаемых прямыми статистическими методами)

	Всего, млн. рублей	В % к общему итогу
Всего по области	230485,8	100,0
городские округа:		
г.Благовещенск	11109,1	4,8
г.Белогорск	2292,6	1,0
г.Зея	1614,9	0,7
г.Райчихинск	180,4	0,1
г.Свободный	8338,6	3,6
г.Тында	13913,2	6,0
г.Шимановск	572,0	0,3
пгт Прогресс	23,4	0,0
муниципальные районы:		
Архаринский	695,2	0,3
Белогорский	65,6	0,0
Благовещенский	15575,3	6,8
Бурейский	1986,8	0,9
Завитинский	519,8	0,2
Зейский	318,8	0,1
Ивановский	669,8	0,3
Константиновский	263,6	0,1
Магдагачинский	17372,1	7,5
Мазановский	86,1	0,0
Михайловский	247,3	0,1
Октябрьский	645,9	0,3
Ромненский	182,6	0,1
Свободненский	93835,1	40,7
Селемджинский	4004,2	1,8
Серышевский	2135,6	0,9
Сковородинский	17662,9	7,7
Тамбовский	1122,4	0,5
Тындинский	29536,8	12,8
Шимановский	3529,8	1,5

Демография организаций

Демография организаций городских округов и муниципальных районов в феврале 2019 года¹⁾

единиц

	Количество зарегистрированных организаций		Количество официально ликвидированных организаций	
	всего	на 1000 организаций, учтенных в регистре хозяйствующих субъектов	всего	на 1000 организаций, учтенных в регистре хозяйствующих субъектов
Всего	122	8,3	127	8,6
городские округа:				
г.Благовещенск	94	9,8	95	9,9
г.Белогорск	5	8,9	3	5,3
г.Зея	3	11,0	3	11,0
г.Райчихинск	2	11,0	1	5,5
г.Свободный	3	6,9	2	4,6
г.Тында	1	1,7	3	5,1
г.Шимановск	-	-	1	5,1
пгт Прогресс	-	-	1	11,2
муниципальные районы:				
Архаринский	-	-	2	17,7
Белогорский	-	-	-	-
Благовещенский	6	15,6	3	7,8
Бурейский	1	4,5	2	9,1
Завитинский	-	-	-	-
Зейский	-	-	1	9,5
Ивановский	-	-	-	-
Константиновский	-	-	1	10,1
Магдагачинский	2	12,6	1	6,3
Мазановский	-	-	-	-
Михайловский	-	-	2	15,6
Октябрьский	1	8,6	1	8,6
Ромненский	-	-	1	16,5
Свободненский	-	-	-	-
Селемджинский	-	-	-	-
Серьшевский	2	16,2	1	8,1
Сковородинский	1	5,6	2	11,1
Тамбовский	1	5,5	-	-
Тындинский	-	-	-	-
Шимановский	-	-	1	18,0

¹⁾ Исключая филиалы, представительства и другие обособленные подразделения

Цены

Индексы потребительских цен на товары и услуги в 2019 году

	В процентах к			Нарастающим итогом к соот- ветствующему периоду пре- дыдущего года
	преды- дущему месяцу	декаб- рю 2018г.	соответст- вующему месяцу про- шлого года	
Индекс потребительских цен на все товары и услуги				
январь	100,9	100,9	105,1	105,1
февраль	100,5	101,4	105,3	105,2
Индекс потребительских цен на продовольственные товары				
январь	100,9	100,9	105,2	105,2
февраль	101,2	102,2	106,0	105,6
Индекс потребительских цен на продовольственные товары (без алкогольных напитков)				
январь	100,9	100,9	105,6	105,6
февраль	101,3	102,2	106,4	106,0
Индекс потребительских цен на непродовольственные товары				
январь	100,6	100,6	105,3	105,3
февраль	100,3	100,9	105,3	105,3
Индекс потребительских цен на услуги				
январь	101,1	101,1	104,8	104,8
февраль	100,1	101,2	104,8	104,8

Средние цены на отдельные продукты питания на потребительском рынке в феврале 2019 года

в рублях за кг

	г.Благовещенск	г.Свободный	г.Тында	г.Зея
Говядина (кроме бескостного мяса)	363,70	350,00	365,93	374,17
Рыба мороженая неразделанная	119,29	145,42	141,45	103,71
Колбаса вареная	381,90	349,73	381,80	447,04
Масло сливочное	656,12	697,79	655,25	706,98
Масло подсолнечное	108,77	104,39	117,56	117,79
Молоко питьевое цельное, пастеризованное 2,5-3,2% жирности, литр	53,18	59,99	68,62	58,44
Яйца куриные, десяток	63,66	69,70	77,74	69,08
Сахар-песок	61,61	55,39	61,29	65,08
Мука пшеничная	38,15	34,99	33,20	38,83
Хлеб и булочные изделия из пшеничной муки 1 и 2 сортов	44,24	48,97	51,23	54,02
Рис шлифованный	64,83	62,52	65,36	73,80
Яблоки	130,24	130,00	134,92	138,33

Стоимость и изменение стоимости минимального набора продуктов питания, рассчитанного по среднероссийским нормам потребления в феврале 2019 года

	Стоимость набора, рублей в расчете на месяц	Изменение стоимости набора, в % к	
		январю 2019г.	декабрю 2018г.
Амурская область	4575,84	101,3	102,2
г.Зея	5038,55	101,3	101,9
г.Тында	5035,92	101,2	101,5
г.Свободный	4806,19	100,7	101,4
г.Благовещенск	4386,30	101,6	102,6

Средние потребительские цены на товары и услуги в феврале 2019 года

рублей

	Единица измерения	Амурская область	г.Благовещенск
Говядина (кроме бескостного мяса)	кг	362,02	363,70
Куры охлажденные и мороженые	кг	202,69	202,80

	Единица измерения	Амурская область	г.Благовещенск
Колбаса полукопченая и варено-копченая	кг	455,99	428,20
Колбаса вареная	кг	380,43	381,90
Рыба мороженая неразделанная	кг	125,27	119,29
Масло сливочное	кг	667,87	656,12
Масло подсолнечное	кг	109,40	108,77
Маргарин	кг	158,75	156,16
Сметана	кг	198,91	197,52
Творог жирный	кг	359,15	345,19
Молоко питьевое цельное, пастеризованное 2,5-3,2% жирности	л	56,32	53,18
Сыры сычужные твердые и мягкие	кг	504,73	507,61
Яйца куриные	дес.	66,53	63,66
Сахар-песок	кг	60,63	61,61
Мука пшеничная	кг	37,13	38,15
Хлеб из ржаной муки и из смеси муки ржаной и пшеничной	кг	55,64	45,66
Хлеб и булочные изделия из пшеничной муки 1 и 2 сортов	кг	46,52	44,24
Рис шлифованный	кг	65,09	64,83
Пшено	кг	75,87	80,21
Вермишель	кг	76,94	81,99
Картофель	кг	32,86	30,35
Капуста свежая белокочанная	кг	42,51	41,49
Лук репчатый	кг	34,62	33,83
Морковь	кг	60,66	60,19
Яблоки	кг	131,22	130,24
Мыло хозяйственное	шт.	40,46	39,18
Порошок стиральный	кг	211,68	224,66
Мыло туалетное	шт.	42,11	39,91
Проезд в городском автобусе	поездка	25,75	25,00
Плата за жилье в домах государственного и муниципального жилищных фондов	кв.м	21,93	22,27
Водоснабжение холодное и водоотведение	куб.м	54,59	52,91
Отопление	Гкал	2131,16	1848,24
Водоснабжение горячее	куб.м	160,82	127,24
Электроэнергия в квартирах без электроплит	100 кВт.ч	370,00	370,00
Электроэнергия в квартирах с электроплитами	100 кВт.ч	259,00	259,00

Уровни цен и тарифов на отдельные виды жилищно-коммунальных услуг по некоторым городским округам области

рублей

	Февраль 2019г.
Плата за жилье в домах государственного и муниципального жилищных фондов, 1 кв. м общей площади	
г.Благовещенск	22,27
г.Свободный	19,12
г.Тында	21,69
г.Зея	26,71
Плата за водоснабжение холодное и водоотведение, 1 куб. м	
г.Благовещенск	52,91
г.Свободный	50,36
г.Тында	53,13
г.Зея	82,25
Плата за водоснабжение горячее, 1 куб.м	
г.Благовещенск	127,24
г.Свободный	229,18
г.Тында	174,90
г.Зея	254,90
Плата за отопление, Гкал	
г.Благовещенск	1848,24
г.Свободный	2724,66
г.Тында	2386,47
г.Зея	2704,88

Индексы цен производителей промышленных товаров по отдельным видам экономической деятельности

	Февраль 2019г. в % к			Январь-февраль 2019г. в % к январю-февралю 2018г.
	январю 2019г.	декабрю 2018г.	февралю 2018г.	
Индекс цен производителей промышленных товаров	100,8	103,4	109,4	109,4
Добыча полезных ископаемых	99,4	105,7	112,4	113,7
Добыча угля	96,0	108,3	109,7	114,6
Обрабатывающие производства	100,8	104,5	111,5	111,6
Производство пищевых продуктов	99,6	99,8	107,5	106,9
в том числе:				

	Февраль 2019г. в % к			Январь-февраль 2019г. в % к январю-февралю 2018г.
	январю 2019г.	декабрю 2018г.	февралю 2018г.	
переработка и консервирование мяса и мясной пищевой продукции	100,1	101,2	109,8	109,6
производство молочных продуктов	100,0	100,5	101,8	101,7
производство хлеба и мучных кондитерских изделий, тортов и пирожных недлительного хранения	100,2	100,8	103,9	103,8
Производство напитков	106,9	109,2	111,3	109,2
Производство текстильных изделий	104,0	104,0	109,0	106,9
Производство одежды	100,1	100,1	100,4	101,3
Обработка древесины и производство изделий из дерева и пробки, кроме мебели, производство изделий из соломки и материалов для плетения	119,4	123,2	117,5	123,6
Производство прочей неметаллической минеральной продукции	101,6	101,6	111,2	110,4
в том числе:				
производство кирпича	100,0	100,0	100,0	100,0
производство изделий из бетона, цемента и гипса	101,7	101,7	112,0	111,0
Производство металлургическое	101,3	106,8	113,8	114,0
Производство машин и оборудования, не включенных в другие группировки	102,9	102,9	102,9	101,5
Производство мебели	100,0	100,0	106,2	106,2
Обеспечение электрической энергией, газом и паром; кондиционирование воздуха	101,8	99,9	103,9	103,0
в том числе:				
производство, передача и распределение электроэнергии	102,9	99,7	103,7	102,2
производство, передача и распределение пара и горячей воды; кондиционирование воздуха	99,9	100,1	104,3	104,4
Водоснабжение; водоотведение, организация сбора и утилизации отходов, деятельность по ликвидации загрязнений	100,0	100,0	103,4	103,4

Финансы

Финансовые результаты деятельности организаций, не относящихся к субъектам малого предпринимательства, средняя численность работников которых превышает 15 человек за январь 2019 года

	Сальдо прибылей и убытков (-), тыс.рублей	Темп роста (снижения) в % (размах) к 2018г.	Удельный вес убыточ- ных пред- приятий, %	Сумма убытка, тыс. рублей
Амурская область	961884	112,5	45,3	776886
городские округа:				
г.Благовещенск	816878	138,5	37,6	272938
г.Белогорск	-4017	-	57,1	8448
г.Зeya	-3742	-	40,0	... ¹⁾
г.Райчихинск	82131	в4,5р	20,0	... ¹⁾
г.Свободный	-17698	-	66,7	18417
г.Тында	-54508	-	63,6	118453
г.Шимановск	-17988	-	71,4	18528
пгт Прогресс	... ¹⁾	-	100,0	... ¹⁾
муниципальные районы:				
Архаринский	... ¹⁾	-	100,0	... ¹⁾
Белогорский	... ¹⁾	0,2	-	-
Благовещенский	10767	54,3	25,0	... ¹⁾
Бурейский	-14526	-	50,0	14623
Завитинский	... ¹⁾	в4,0р	-	-
Зейский	... ¹⁾	-	50,0	... ¹⁾
Ивановский	9765	-	66,7	15120
Константиновский	14220	79,2	-	-
Магдагачинский	-222577	-	50,0	223298
Мазановский	... ¹⁾	-	100,0	... ¹⁾
Михайловский	... ¹⁾	в2,3р	-	-
Октябрьский	... ¹⁾	-	100,0	... ¹⁾
Ромненский	... ¹⁾	-	100,0	... ¹⁾
Свободненский	... ¹⁾	-	25,0	... ¹⁾
Селемджинский	45754	113,3	40,0	... ¹⁾
Серышевский	419	-	66,7	... ¹⁾
Сковородинский	-817	-	37,5	1472
Тамбовский	171265	187,2	10,0	... ¹⁾
Тындинский	154369	117,8	40,0	... ¹⁾
Шимановский	-710	-	100,0	710

¹⁾ Данные не публикуются в целях обеспечения конфиденциальности первичных статистических данных, полученных от организаций, в соответствии с Федеральным законом от 29.11.07 №282-ФЗ «Об официальном статистическом учете и системе государственной статистики в Российской Федерации» (ст. 4. п. 5; ст. 9. п. 1)

Дебиторская и кредиторская задолженности предприятий и организаций на 1 февраля 2019 года

	Дебиторская задолженность		Кредиторская задолженность	
	всего, тыс. рублей	просроченная в % к общей задолженности	всего, тыс. рублей	просроченная в % к общей задолженности
Амурская область	124868406	3,7	204182184	3,1
городские округа:				
г.Благовещенск	38048422	3,9	55535341	6,7
г.Белогорск	2487359	-	2782723	-
г.Зея	894062	-	492508	-
г.Райчихинск	1545068	... ¹⁾	1166633	... ¹⁾
г.Свободный	23662362	... ¹⁾	65031002	... ¹⁾
г.Тында	7401352	23,6	9734175	6,0
г.Шимановск	187437	... ¹⁾	182779	... ¹⁾
пгт Прогресс	... ¹⁾	-	... ¹⁾	-
муниципальные районы:				
Архаринский	... ¹⁾	-	... ¹⁾	-
Белогорский	... ¹⁾	-	... ¹⁾	-
Благовещенский	224687	... ¹⁾	422885	... ¹⁾
Бурейский	1536758	... ¹⁾	3966321	20,9
Завитинский	... ¹⁾	-	... ¹⁾	-
Зейский	... ¹⁾	-	... ¹⁾	-
Ивановский	736557	0,7	1509195	... ¹⁾
Константиновский	123295	5,8	71108	... ¹⁾
Магдагачинский	6986868	6,0	4251075	... ¹⁾
Мазановский	... ¹⁾	-	... ¹⁾	-
Михайловский	... ¹⁾	-	... ¹⁾	-
Октябрьский	... ¹⁾	-	... ¹⁾	-
Ромненский	... ¹⁾	-	... ¹⁾	... ¹⁾
Свободненский	19077	... ¹⁾	4092	... ¹⁾
Селемджинский	465694	... ¹⁾	892709	-
Серышевский	31572	-	54295	-
Сковородинский	469078	... ¹⁾	559271	... ¹⁾
Тамбовский	457187	... ¹⁾	274718	-
Тындинский	1422140	22,5	1495217	55,7
Шимановский	7665	-	199486	-

¹⁾ Данные не публикуются в целях обеспечения конфиденциальности первичных статистических данных, полученных от организаций, в соответствии с Федеральным законом от 29.11.07 №282-ФЗ «Об официальном статистическом учете и системе государственной статистики в Российской Федерации» (ст. 4. п. 5; ст. 9. п. 1)

Задолженность по полученным кредитам и займам предприятий и организаций на 1 февраля 2019 года

	Задолженность по кредитам банков и займам		
	всего, тыс. рублей	в том числе просроченная, тыс. рублей	просроченная в % к общей задолженности
Амурская область	140269385	3959164	2,8
городские округа:			
г.Благовещенск	36607965	... ¹⁾	... ¹⁾
г.Белогорск	6627573	-	-
г.Зея	744260	-	-
г.Райчихинск	... ¹⁾	-	-
г.Свободный	71714722	... ¹⁾	... ¹⁾
г.Тында	2524918	-	-
г.Шимановск	36791	-	-
пгт Прогресс	... ¹⁾	-	-
муниципальные районы:			
Архаринский	... ¹⁾	-	-
Белогорский	... ¹⁾	-	-
Благовещенский	... ¹⁾	-	-
Бурейский	... ¹⁾	-	-
Завитинский	... ¹⁾	-	-
Зейский	... ¹⁾	-	-
Ивановский	1874143	-	-
Константиновский	357667	-	-
Магдагачинский	-	-	-
Мазановский	... ¹⁾	-	-
Михайловский	... ¹⁾	-	-
Октябрьский	... ¹⁾	-	-
Ромненский	... ¹⁾	-	-
Свободненский	-	-	-
Селемджинский	... ¹⁾	-	-
Серышевский	... ¹⁾	-	-
Сковородинский	... ¹⁾	-	-
Тамбовский	1719713	-	-
Тындинский	... ¹⁾	... ¹⁾	35,6
Шимановский	135688	-	-

Уровень жизни

Среднемесячная начисленная заработная плата работников организаций, не относящихся к субъектам малого предпринимательства¹⁾, по городским округам и муниципальным районам

	Среднемесячная начисленная заработная плата в январе, рублей		Январь 2019г. в % к январю 2018г.	Реальная заработная плата в январе 2019г. в % к январю 2018г.
	2019г.	2018г.		
Всего по области	50807,0	44393,8	114,4	108,9
городские округа:				
г.Благовещенск	45051,6	41095,3	109,6	104,3
г.Белогорск	46659,1	41316,5	112,9	107,4
г.Зея	48814,4	42237,1	115,6	110,0
г.Райчихинск	35503,8	31828,4	111,5	106,1
г.Свободный	74404,3	51414,9	144,7	137,7
г.Тында	65151,0	59317,2	109,8	104,5
г.Шимановск	42343,3	38566,2	109,8	104,5
пгт Прогресс	40589,8	38728,3	104,8	99,7
муниципальные районы:				
Архаринский	39312,6	35392,5	111,1	105,7
Белогорский	29219,8	24897,4	117,4	111,7
Благовещенский	42934,9	44081,1	97,4	92,7
Бурейский	46906,2	43024,1	109,0	103,7
Завитинский	38168,1	34195,9	111,6	106,2
Зейский	55805,1	48012,2	116,2	110,6
Ивановский	33798,2	29995,5	112,7	107,3
Константиновский	32140,1	29207,4	110,0	104,7
Магдагачинский	58907,7	54101,5	108,9	103,6
Мазановский	32536,1	29504,2	110,3	105,0
Михайловский	35324,6	31449,1	112,3	106,9
Октябрьский	35973,5	33682,5	106,8	101,6
Ромненский	35645,8	31557,5	113,0	107,5
Свободненский	60277,0	53559,2	112,5	107,1
Селемджинский	55476,0	50982,7	108,8	103,5
Серьшевский	33029,4	29360,0	112,5	107,1
Сковородинский	55788,2	52274,1	106,7	101,5
Тамбовский	31556,3	27706,0	113,9	108,4
Тындинский	67329,8	64353,2	104,6	99,5
Шимановский	55116,8	56219,7	98,0	93,3

¹⁾ Крупные и средние организации в соответствии с критериями отнесения хозяйствующих субъектов к категории крупных и средних организаций, установленными Федеральным законом РФ "О развитии малого и среднего предпринимательства" от 24.07.2007г. № 209-ФЗ

**Просроченная задолженность по заработной плате
по городским округам и муниципальным районам
по состоянию на 1 марта 2019 года**

тыс. рублей

	Просроченная задолженность по выдаче средств на заработную плату, всего	из нее задолженность	
		из-за отсутствия финансирования из бюджетов всех уровней	из-за отсутствия собственных средств
Всего по области¹⁾	4554	-	4554
городские округа:			
г.Благовещенск	1813	-	1813
г.Белогорск	-	-	-
г.Зея	-	-	-
г.Райчихинск	-	-	-
г.Свободный	-	-	-
г.Тында	-	-	-
г.Шимановск	-	-	-
пгт Прогресс	-	-	-
муниципальные районы:			
Архаринский	-	-	-
Белогорский	-	-	-
Благовещенский	-	-	-
Бурейский	-	-	-
Завитинский	-	-	-
Зейский	-	-	-
Ивановский	-	-	-
Константиновский	-	-	-
Магдагачинский	-	-	-
Мазановский	-	-	-
Михайловский	-	-	-
Октябрьский	-	-	-
Ромненский	-	-	-
Свободненский	-	-	-
Селемджинский	-	-	-
Серьшевский	-	-	-
Сковородинский	-	-	-
Тамбовский	-	-	-
Тындинский	-	-	-
Шимановский	-	-	-

¹⁾ Итог по области больше за счет предприятий других территорий

Занятость и безработица

Численность работников крупных, средних и малых предприятий и организаций области

	Среднесписочная численность работников, человек		Январь 2019г., в % к	
	январь 2019г.	январь 2018г.	декабрю 2018г.	январю 2018г.
Всего по области	268753	267798	99,5	100,4
в том числе по видам экономической деятельности:				
сельское, лесное хозяйство, охота, рыболовство и рыбоводство	11230	11589	100,6	96,9
из него:				
растениеводство	5443	5627	100,5	96,7
животноводство	1989	2007	101,1	99,1
добыча полезных ископаемых	13446	13254	97,6	101,5
обрабатывающие производства	11961	12850	96,9	93,1
обеспечение электрической энергией, газом и паром; кондиционирование воздуха	13926	14187	96,5	98,2
водоснабжение; водоотведение, организация сбора и утилизации отходов, деятельность по ликвидации загрязнений	2435	2385	98,4	102,1
строительство	43160	41748	98,4	103,4
торговля оптовая и розничная; ремонт автотранспортных средств и мотоциклов	23511	22981	98,9	102,3
транспортировка и хранение	28054	28562	101,8	98,2
деятельность гостиниц и предприятий общественного питания	2871	2793	101,3	102,8
деятельность в области информации и связи	4308	4631	92,4	93,0
деятельность финансовая и страховая	5542	5412	99,6	102,4
деятельность по операциям с недвижимым имуществом	5291	4934	102,0	107,2
деятельность профессиональная, научная и техническая	10157	9738	100,9	104,3
деятельность административная и сопутствующие дополнительные услуги	8097	7913	102,8	102,3

	Среднесписочная численность работников, человек		Январь 2019г., в % к	
	январь 2019г.	январь 2018г.	декабрю 2018г.	январю 2018г.
государственное управление и обеспечение военной безопасности; социальное страхование	27365	27194	101,6	100,6
образование	27932	27228	99,5	102,6
деятельность в области здравоохранения и социальных услуг	24795	25802	99,6	96,1
деятельность в области культуры, спорта, организации досуга и развлечений	3384	3325	100,7	101,8
из него:				
деятельность библиотек, архивов, музеев и прочих объектов культуры	1158	1207	100,8	95,9
деятельность в области спорта, отдыха и развлечений	1059	1082	96,5	97,8
предоставление прочих видов услуг	1288	1273	99,9	101,1

Численность работников организаций, не относящихся к субъектам малого предпринимательства, в январе 2019 года

	Среднесписочная численность работников	
	всего, человек	в % к январю 2018г.
Всего по области	197492	103,8
в том числе по видам экономической деятельности:		
сельское, лесное хозяйство, охота, рыболовство и рыбоводство	6577	98,6
из него:		
растениеводство	2758	94,4
животноводство	1683	100,4
добыча полезных ископаемых	10616	106,9
обрабатывающие производства	7410	87,2
обеспечение электрической энергией, газом и паром; кондиционирование воздуха	11210	99,2
водоснабжение; водоотведение, организация сбора и утилизации отходов, деятельность по ликвидации загрязнений	1615	104,2

	Среднесписочная численность работников	
	всего, человек	в % к январю 2018г.
строительство	27240	130,1
торговля оптовая и розничная; ремонт автотранспортных средств и мотоциклов	7840	99,5
транспортировка и хранение	24762	104,1
деятельность гостиниц и предприятий общественного питания	1378	97,0
деятельность в области информации и связи	2626	89,1
деятельность финансовая и страховая	4022	103,1
деятельность по операциям с недвижимым имуществом	1306	114,2
деятельность профессиональная, научная и техническая	7111	106,0
деятельность административная и сопутствующие дополнительные услуги	4096	115,1
государственное управление и обеспечение военной безопасности; социальное страхование	25175	100,5
образование	27159	102,6
деятельность в области здравоохранения и социальных услуг	23731	95,1
деятельность в области культуры, спорта, организации досуга и развлечений	2847	103,4
из него:		
деятельность библиотек, архивов, музеев и прочих объектов культуры	905	96,0
деятельность в области спорта, отдыха и развлечений	880	100,3
предоставление прочих видов услуг	773	96,7

**Численность работников организаций, не относящихся
к субъектам малого предпринимательства¹⁾,
по городским округам и муниципальным районам**

	Среднесписочная численность работников в январе 2019г., человек	В % к январю 2018г.
Всего по области²⁾	197492	103,8
городские округа:		
г. Благовещенск	59771	95,9
г. Белогорск	14982	99,1
г. Зея	4638	98,3
г. Райчихинск	4058	103,9
г. Свободный	18308	154,9
г. Тында	15477	103,8
г. Шимановск	3229	110,9
пгт Прогресс	1397	96,1
муниципальные районы:		
Архаринский	2458	110,8
Белогорский	1900	95,8
Благовещенский	2330	109,0
Бурейский	4426	101,7
Завитинский	3088	108,8
Зейский	1752	91,0
Ивановский	3119	95,8
Константиновский	1805	103,2
Магдагачинский	9301	100,5
Мазановский	1720	111,2
Михайловский	1717	101,7
Октябрьский	3438	102,9
Ромненский	896	105,0
Свободненский	3781	178,0
Селемджинский	5942	104,5
Серьшевский	3425	99,1
Сковородинский	8653	101,9
Тамбовский	3847	98,8
Тындинский	6732	118,7
Шимановский	1301	71,2

¹⁾ Крупные и средние организации в соответствии с критериями отнесения хозяйствующих субъектов к категории крупных и средних организаций, установленными Федеральным законом РФ "О развитии малого и среднего предпринимательства" от 24.07.2007г. № 209-ФЗ.

²⁾ По области итог больше за счет предприятий других территорий

Численность зарегистрированных безработных
по данным управления занятости населения Амурской области

на конец отчетного периода, человек

	Численность незанятых граждан, обратившихся за предоставлением услуг		Численность безработных		Численность безработных, которые получают пособие по безработице	
	февраль 2018г.	февраль 2019г.	февраль 2018г.	февраль 2019г.	февраль 2018г.	февраль 2019г.
Всего по области	11993	12183	10904	10917	8890	9000
городские округа:						
г.Благовещенск и район	2392	2116	2161	1848	1856	1607
г.Белогорск и район	1097	1001	946	894	794	793
г.Зея и район	688	807	610	706	438	523
г.Райчихинск ¹⁾	606	621	524	535	400	409
г.Свободный и район	1131	964	1035	856	672	563
г.Тында и район	367	380	310	301	230	220
г.Шимановск и район	565	527	493	460	418	407
муниципальные районы:						
Архаринский	336	386	307	359	276	303
Бурейский	492	496	462	455	361	381
Завитинский	312	354	274	297	229	252
Ивановский	323	406	311	371	280	320
Константиновский	469	483	441	447	412	432
Магдагачинский	406	429	396	407	277	278
Мазановский	271	347	250	324	224	203
Михайловский	296	339	286	322	272	310
Октябрьский	364	430	342	415	320	392
Ромненский	179	166	162	159	132	140
Селемджинский	349	327	328	308	222	203
Серышевский	378	445	346	371	288	302
Сковородинский	230	269	214	256	152	235
Тамбовский	742	890	706	826	637	727

¹⁾ Включая пгт Прогресс

Потребность в работниках

по данным управления занятости населения Амурской области

на конец отчетного периода

	Заявленная предприятиями и организациями потребность в работниках в феврале, человек			
	2018г.		2019г.	
	всего	в том числе по рабочим профессиям	всего	в том числе по рабочим профессиям
Амурская область	31909	26266	56078	45001
городские округа:				
г.Благовещенск и район	6105	4004	5791	3586
г.Белогорск и район	662	470	781	561
г.Зея и район	576	514	192	147
г.Райчихинск ¹⁾	191	107	162	104
г.Свободный и район	21127	18596	45846	38188
г.Тында и район	1002	863	1012	866
г.Шимановск и район	309	207	388	187
муниципальные районы:				
Архаринский	41	17	59	39
Бурейский	98	69	106	70
Завитинский	81	54	62	20
Ивановский	62	48	54	34
Константиновский	89	80	79	57
Магдагачинский	280	228	224	175
Мазановский	76	13	72	17
Михайловский	5	3	8	4
Октябрьский	90	39	159	84
Ромненский	51	42	87	58
Селемджинский	580	522	532	465
Серьшевский	77	37	88	37
Сковородинский	129	94	185	127
Тамбовский	278	259	191	175

¹⁾ Включая пгт Прогресс

Демография

Показатели естественного движения населения за январь

	Родившихся		Умерших		Из них в возрасте до 1 года		Естественный прирост, убыль (-)	
	2018г.	2019г.	2018г.	2019г.	2018г.	2019г.	2018г.	2019г.
Амурская область	794	644	930	1019	8	7	-136	-375
городские округа:								
г.Благовещенск	236	180	231	236	2	1	5	-56
г.Белогорск	57	57	86	89	-	2	-29	-32
г.Зея	18	17	33	43	-	-	-15	-26
г.Райчихинск	25	18	23	29	-	-	2	-11
г.Свободный	41	39	69	80	-	1	-28	-41
г.Тында	24	24	25	45	-	1	-1	-21
г.Шимановск	15	16	24	29	-	-	-9	-13
пгт Прогресс	9	11	17	28	-	-	-8	-17
муниципальные районы:								
Архаринский	20	12	25	25	-	1	-5	-13
Белогорский	18	11	18	30	-	-	-	-19
Благовещенский	27	30	18	23	-	-	9	7
Бурейский	22	20	32	33	-	-	-10	-13
Завитинский	16	21	23	20	-	-	-7	1
Зейский	12	6	22	21	1	-	-10	-15
Ивановский	27	25	30	24	1	-	-3	1
Константиновский	18	6	16	15	-	-	2	-9
Магдагачинский	26	18	25	21	1	-	1	-3
Мазановский	14	13	19	16	-	-	-5	-3
Михайловский	17	10	17	27	-	-	-	-17
Октябрьский	25	12	21	22	-	-	4	-10
Ромненский	8	8	15	15	-	-	-7	-7
Свободненский	10	7	14	20	-	1	-4	-13
Селемджинский	10	6	12	6	-	-	-2	-
Серышевский	28	18	29	36	1	-	-1	-18
Сковородинский	21	14	38	27	-	-	-17	-13
Тамбовский	31	24	20	32	1	-	11	-8
Тындинский	15	12	14	15	1	-	1	-3
Шимановский	3	5	11	9	-	-	-8	-4

МЕТОДОЛОГИЧЕСКИЕ ПОЯСНЕНИЯ

Состав муниципальных образований

В соответствии с Федеральным Законом "Об общих принципах организации местного самоуправления в Российской Федерации" от 06 октября 2003 года № 131-ФЗ, вступившего в действие на территории Амурской области с 1 января 2006 года, приняты следующие понятия:

Городской округ - городское поселение, которое не входит в состав муниципального района и органы местного самоуправления которого осуществляют полномочия по решению установленных настоящим Федеральным законом вопросов местного значения поселения и вопросов местного значения муниципального района, а также могут осуществлять отдельные государственные полномочия, передаваемые органам местного самоуправления федеральными законами и законами субъектов Российской Федерации.

Состав городских округов:

г.Благовещенск – г.Благовещенск, сельские населенные пункты, не являющиеся муниципальными образованиями – с.Белогорье, п.Мухинка, жд.ст. Белогорье, жд.ст. Призейская, с.Плодопитомник, с.Садовое;

г.Белогорск – г.Белогорск, сельские населенные пункты, не являющиеся муниципальными образованиями – с.Низинное;

г.Зея – г.Зея;

г.Райчихинск – г.Райчихинск, населенные пункты, не являющиеся муниципальными образованиями – п. Широкий, с.Угольное;

г.Свободный – г.Свободный;

г.Тында – г.Тында;

г.Шимановск – г.Шимановск;

г.Циолковский (ЗАТО) – г.Циолковский;

пгт Прогресс – пгт Прогресс, населенные пункты, не являющиеся муниципальными образованиями – пгт Новорайчихинск, п.Кивдинский.

Муниципальный район - несколько поселений или поселений и межселенных территорий, объединенных общей территорией, в границах которой местное самоуправление осуществляется в целях решения вопросов местного значения межпоселенческого характера населением непосредственно и (или) через выборные и иные органы местного самоуправления, которые могут осуществлять отдельные государственные полномочия, передаваемые органам местного самоуправления федеральными законами и законами субъектов Российской Федерации.

Поселение – городское или сельское поселение.

Выпуск продукции и услуг

Выпуск продукции и услуг - стоимость выпущенных продукции и услуг по всем видам деятельности во всех секторах экономики.

Индекс выпуска продукции и услуг базовых отраслей исчисляется на основе данных об изменении физического объема выпуска продукции промышленности, строительства, сельского хозяйства, транспорта, розничной торговли.

Оборот организаций

В **оборот организаций** включается стоимость отгруженных товаров собственного производства, выполненных собственными силами работ и услуг, а также выручка от продажи приобретенных на стороне товаров (без налога на добавленную стоимость, акцизов и других аналогичных обязательных платежей).

Объем отгруженных товаров собственного производства представляет собой стоимость тех товаров, которые произведены данным юридическим лицом и фактически в отчетном периоде отгружены или отпущены в порядке продажи, а также прямого обмена на сторону (другим юридическим и физическим лицам), независимо от того, поступили деньги на счет продавца или нет.

Данные по этому показателю представляют совокупность организаций с соответствующим основным видом деятельности и отражают коммерческую деятельность организаций.

Оборот организаций розничной торговли включает выручку от продажи товаров, приобретенных в целях перепродажи (за минусом НДС, налога с продаж и других аналогичных обязательных платежей), стоимость отгруженных (переданных) товаров собственного производства, выручку от других видов деятельности (доход от сдачи в аренду зданий, складских и торговых площадей, транспортных средств и оборудования и т.п.). Не включаются в оборот доходы от продажи собственных основных средств, нематериальных активов, валютных ценностей, ценных бумаг.

Оборот организаций оптовой торговли включает выручку от продажи товаров, приобретенных в целях перепродажи (за минусом НДС, налога с продаж и других аналогичных обязательных платежей), выручку от реализации посреднических услуг (сумму вознаграждений комиссионеров (поверенных, агентов) за минусом НДС), стоимость отгруженных (переданных) товаров собственного производства, выручку от других видов деятельности (доход от сдачи в аренду зданий, складских и торговых площадей, транспортных средств и оборудования и т.п.). Не включаются в оборот доходы от продажи собственных основных средств, нематериальных активов, валютных ценностей, ценных бумаг.

Промышленное производство

Индекс производства - относительный показатель, характеризующий изменение масштабов производства в сравниваемых периодах. Различают индивидуальные и сводные индексы производства. Индивидуальные индексы отражают изменение выпуска одного продукта и исчисляются как отношение объемов производства данного вида продукта в натурально-вещественном выражении в сравниваемых периодах. Сводный индекс производства характеризует совокупные изменения всех видов продукции и отражает изменение создаваемой в процессе производства стоимости в результате изменения только физического объема производимой продукции. Для исчисления сводного индекса производства индивидуальные индексы по конкретным видам продукции поэтапно агрегируются в индексы по видам деятельности, подгруппам, группам, подклассам, классам, подразделам и разделам.

С 1 января 2017 года осуществлен переход на применение в статистической практике новых версий Общероссийского классификатора видов экономической деятельности (ОКВЭД2) и Общероссийского классификатора продукции по видам экономической деятельности (ОКПД2). С учетом новых версий классификаторов индекс промышленного производства исчисляется по видам деятельности "Добыча полезных ископаемых", "Обрабатывающие производства", "Обеспечение электрической энергией, газом и паром; кондиционирование воздуха", "Водоснабжение; водоотведение, организация сбора и утилизации отходов, деятельности по ликвидации загрязнений". В качестве весов используется структура валовой добавленной стоимости по видам экономической деятельности за 2010 год.

Объем отгруженных товаров представляет собой стоимость тех товаров, которые произведены данным юридическим лицом и фактически в отчетном периоде отгружены или отпущены в порядке продажи, а также прямого обмена на сторону (другим юридическим и физическим лицам), независимо от того, поступили деньги на счет продавца или нет.

Ежемесячно приводятся оперативные данные в фактических отпускных ценах без налога на добавленную стоимость, налога с продаж, акцизов и других аналогичных обязательных платежей, с уточнением данных предыдущего периода.

Строительство

Объем выполненных работ по виду деятельности "строительство" - это строительные работы, выполненные организациями собственными силами на основании договоров и (или) контрактов, заключаемых с заказчиками. В стоимость этих работ включаются работы по строительству новых объектов, капитальному и текущему ремонту, реконструкции, модернизации жилых и нежилых зданий и инженерных сооружений.

Начиная с января 2015г., в объем работ по виду деятельности "строительство" включаются работы, выполненные хозяйственным способом, отно-

сительные показатели исчислены по сопоставимому кругу хозяйствующих субъектов.

Данные приводятся с учетом объемов, выполненных субъектами малого предпринимательства, организациями министерств и ведомств, имеющих воинские подразделения, и объема работ, не наблюдаемых прямыми статистическими методами в строительстве.

Индекс физического объема работ, выполненных по виду деятельности "строительство", рассчитан в сопоставимых ценах.

Ввод в действие производственных мощностей и объектов социально-культурной сферы - показатели мощности (производительности, вместимости, пропускной способности, площади, протяженности и т.д.), созданной в результате осуществления инвестиций в основной капитал.

Число построенных квартир - количество квартир в законченных строительством жилых домах квартирного, гостиничного типа и общежитиях, квартиры в нежилых зданиях, а также в индивидуальных жилых домах.

Общая площадь жилых домов определяется как сумма площадей всех частей жилых помещений, включая площадь помещений вспомогательного использования, предназначенных для удовлетворения гражданами бытовых и иных нужд, связанных с их проживанием в жилом помещении, площадей лоджий, балконов, веранд, террас, подсчитываемых с соответствующими понижающими коэффициентами, а также жилых и подсобных помещений в построенных населением индивидуальных жилых домах. К помещениям вспомогательного использования относятся кухни, передние, холлы, внутриквартирные коридоры, ванные или душевые, туалеты, кладовые или хозяйственные встроенные шкафы. В домах-интернатах для престарелых и инвалидов, ветеранов, специальных домах для одиноких престарелых, детских домах к подсобным помещениям относятся столовые, буфеты, клубы, читальни, спортивные залы, приемные пункты бытового обслуживания и медицинского обслуживания.

Средняя фактическая стоимость строительства 1 кв.метра общей площади жилых домов определяется как сумма фактически произведенных застройщиками капитальных затрат, приходящихся на 1 кв.метр общей площади законченных строительством за отчетный период жилых домов (без пристроек, надстроек и встроенных помещений и без жилых домов, построенных индивидуальными застройщиками) независимо от даты начала строительства, степени комфортности, этажности, включая дома, строительство которых осуществлялось с нарушением нормативных сроков.

Сельское хозяйство, охота и лесное хозяйство

Объем производства продукции сельского хозяйства всеми сельхозпроизводителями (сельхозорганизации, крестьянские (фермерские) хозяйства, индивидуальные предприниматели, население) формируется как объем производства готовой продукции растениеводства и животноводства и изменение стоимости незавершенного производства продукции растениевод-

ства и животноводства по видам деятельности "Растениеводство", "Животноводство", "Растениеводство в сочетании с животноводством (смешанное сельское хозяйство)".

Индекс производства продукции сельского хозяйства - относительный показатель, характеризующий изменение объема производства сельскохозяйственной продукции в сравниваемых периодах. Индекс характеризует изменение создаваемой в процессе производства стоимости в результате изменения только физического объема производимой продукции. Индекс физического объема продукции сельского хозяйства рассчитывается по формуле Ласпейреса.

Данные о поголовье скота, производстве и реализации основных видов сельскохозяйственных продуктов по всем сельхозпроизводителям определяются: **по сельскохозяйственным организациям** - на основании сведений формы федерального государственного статистического наблюдения по крупным и средним сельхозорганизациям с дорасчетом на малые и другие организации; **по хозяйствам населения и крестьянским (фермерским) хозяйствам и индивидуальным предпринимателям** - по материалам выборочных обследований.

Производство скота и птицы на убой (в живом весе) включает данные сельхозпроизводителями скот и птицу для забоя на мясо, а также забитые в сельскохозяйственных организациях, крестьянских (фермерских) хозяйствах, у индивидуальных предпринимателей, в хозяйствах населения.

Производство молока характеризуется фактически надоенным коровьим, козьим и кобыльим молоком. Молоко, высосанное телятами при подсосном их содержании, в продукцию не включается.

Производство яиц включает их сбор от всех видов домашней птицы, в том числе и яйца, пошедшие на воспроизводство птицы (инкубация и др.).

Транспорт

В соответствии с указаниями Росстата № 11-11-5/48-ТО от 16.01.2015 года сведения показываются только **по автомобильному транспорту**.

Грузооборот автомобильного транспорта - объем работы автотранспорта организаций всех видов экономической деятельности (без субъектов малого предпринимательства) по перевозкам грузов. Единицей измерения является тонно-километр, т.е. перемещение 1 тонны груза на 1 километр. Исчисляется суммированием произведений массы перевезенных грузов по каждой партии перевозки в тоннах на расстояние перевозки в километрах.

Пассажиरोоборот автомобильного транспорта общего пользования - объем работы автотранспорта по перевозкам пассажиров. Единицей измерения является пассажиро-километр, т.е. перемещение одного пассажира на 1 километр. Исчисляется суммированием произведений количества пассажиров по каждой позиции перевозки на расстояние перевозки в километрах.

Данные представлены по юридическим лицам всех видов экономической деятельности и физическим лицам, осуществляющим регулярные пере-

возки пассажиров на коммерческой основе по открытым в установленном порядке автобусным маршрутам общего пользования.

Розничная торговля

Оборот розничной торговли представляет собой выручку от продажи товаров населению для личного потребления или использования в домашнем хозяйстве за наличный расчет или оплаченных по кредитным карточкам, расчетным чекам банков, по перечислениям со счетов вкладчиков, по поручению физического лица без открытия счета, посредством платежных карт. Стоимость товаров, проданных (отпущенных) отдельным категориям населения со скидкой, или полностью оплаченных органами социальной защиты, включается в оборот розничной торговли в полном объеме.

Оборот общественного питания представляет собой выручку от продажи собственной кулинарной продукции и покупных товаров без кулинарной обработки населению для потребления, главным образом, на месте, а также организациям и индивидуальным предпринимателям для организации питания различных контингентов населения.

Оборот розничной торговли, оборот общественного питания формируются по данным сплошного статистического наблюдения за организациями, не относящимися к субъектам малого предпринимательства, выборочных обследований малых предприятий (кроме микропредприятий), а также ежегодных выборочных обследований индивидуальных предпринимателей и микропредприятий с распространением полученных данных на генеральную совокупность объектов наблюдения. В соответствии с требованиями системы национальных счетов эти показатели досчитываются на объемы деятельности, не наблюдаемой прямыми статистическими методами.

Индекс предпринимательской уверенности – комплексный показатель, характеризующий экономическую активность организаций розничной торговли, рассчитывающийся как среднее арифметическое балансов оценок изменения экономического положения в текущем квартале и ожидаемых изменений в следующем квартале, а также фактического уровня складских запасов (последний - с обратным знаком).

Объем платных услуг населению отражает объем потребления населением различных видов услуг, оказанных резидентами российской экономики на основе новой формы федерального статистического наблюдения №П (услуги) «Сведения об объеме платных услуг населению по видам», утвержденной приказом Росстата от 04.08.2016 года №388 и разрабатываемой с января 2017 года.

В объеме платных услуг населению учитывается экспорт услуг и не учитывается их импорт. Статистически данный показатель измеряется суммой денежных средств, уплаченных потребителем за оказанную ему услугу. При этом оплата может производиться как самим потребителем, так и организацией, в которой работает данный потребитель, полностью или частично компенсирующей или оплачивающей расходы по потреблению им услуги.

Этот показатель формируется на основании данных форм федерального государственного статистического наблюдения и экспертной оценки скрытой и неформальной деятельности на рынке услуг по утвержденной методике. **Ненаблюдаемая деятельность** в сфере услуг – это работа по оказанию платных услуг населению, которая не может быть учтена традиционными методами статистического наблюдения. Общая оценка ненаблюдаемой деятельности определяется, как сумма объема сокрытия платных услуг населению, оценки незарегистрированной деятельности и оценки неофициальной оплаты услуг. С развитием и совершенствованием статистического учета границы ненаблюдаемой экономики сдвигаются. Происходит расширение области официально зарегистрированной деятельности в сфере услуг при одновременном уменьшении ненаблюдаемой ее части. Так, с вовлечением в рамки федерального статистического наблюдения индивидуальных предпринимателей деятельность этих хозяйствующих субъектов переместилась из области ненаблюдаемой деятельности в формальную сферу.

Данные об объеме платных услуг населению в распределении по видам приведены в соответствии с Общероссийским классификатором услуг населению с учетом внесенных в него в установленном порядке изменений.

Оптовая торговля

Оборот оптовой торговли представляет собой выручку от реализации товаров, приобретенных ранее на стороне, в целях перепродажи юридическим лицам и индивидуальным предпринимателям для профессионального использования (переработки или дальнейшей продажи).

Оборот оптовой торговли формируется по данным сплошного статистического наблюдения за организациями, не относящимися к субъектам малого предпринимательства, выборочного обследований малых предприятий оптовой торговли (кроме микропредприятий), которые проводятся с месячной периодичностью, а также ежегодных выборочных обследований индивидуальных предпринимателей и микропредприятий с распространением полученных данных на генеральную совокупность объектов наблюдения.

В соответствии с требованиями системы национальных счетов оборот оптовой торговли организаций досчитывается на объемы деятельности, не наблюдаемой прямыми статистическими методами.

Внешняя торговля

Информация о **внешней торговле** товарами представлена на основе данных Федеральной таможенной службы (ФТС) России.

Экспорт - вывоз товаров с таможенной территории государства за границу без обязательства об обратном ввозе. В экспорт включаются товары отечественного производства, а также реэкспорт товаров. К товарам отечественного производства относятся также товары иностранного производства, ввезенные в страну и подвергшиеся существенной переработке, изменяющей

основные качественные или технические характеристики товаров. К реэкспортным товарам относятся товары, ввезенные в страну, а затем вывезенные за границу без переработки.

Импорт - ввоз товаров на таможенную территорию государства из-за границы без обязательства об обратном вывозе. В импорт включаются ввезенные товары, предназначенные для потребления в экономике страны, товары, ввозимые на территорию государства в соответствии с режимом реэкспорта, и товары, закупаемые для отечественных организаций за границей, для потребления на месте.

Внешнеторговый оборот - сумма экспорта и импорта.

Сальдо торгового баланса - разность экспорта и импорта. Положительное сальдо складывается тогда, когда экспорт больше импорта, отрицательное (ставится знак "-") - когда импорт больше экспорта.

Инвестиции

Финансовые вложения – вложения денежных средств, материальных и иных ценностей в ценные бумаги других юридических лиц, процентные облигации государственных и местных займов, в уставные (складочные) капиталы других юридических лиц, созданных на территории страны, капитал организаций за рубежом и т.п., а также займы, предоставленные другим юридическим лицам.

Инвестиции в основной капитал (в части новых и поступивших по импорту основных средств) - затраты на строительство, реконструкцию (включая расширение и модернизацию) объектов, которые приводят к увеличению их первоначальной стоимости; приобретение машин, оборудования, транспортных средств, производственного и хозяйственного инвентаря, бухгалтерский учет которых осуществляется в порядке, установленном для учета вложений во внеоборотные активы; на формирование рабочего, продуктивного и племенного стада, насаждение и выращивание многолетних культур; инвестиции в объекты интеллектуальной собственности: произведения науки, литературы и искусства; программное обеспечение и базы данных для ЭВМ, изобретения, полезные модели, промышленные образцы, селекционные достижения, произведенные нематериальные поисковые затраты и т.д.

Данные об инвестициях в основной капитал приведены с учетом инвестиционной деятельности субъектов малого предпринимательства и досчетов объема инвестиций, не наблюдаемых прямыми статистическими методами.

В состав инвестиций в основной капитал включены затраты, осуществленные за счет денежных средств граждан и юридических лиц, привлеченных организациями-застройщиками для долевого строительства.

Затраты на приобретение объектов незавершенного строительства и основных средств на вторичном рынке в объеме инвестиций в основной капитал не учитываются.

Распределение инвестиций в основной капитал по видам экономической деятельности осуществляется в соответствии с классификатором ОК-

ВЭД2, исходя из назначения основных средств, т.е. той сферы деятельности, в которой они будут функционировать.

Инвестиции в основной капитал учитываются без налога на добавленную стоимость.

Индекс физического объема инвестиций в основной капитал рассчитан в сопоставимых ценах. В качестве сопоставимых цен приняты среднегодовые цены предыдущего года.

Цены

Индекс потребительских цен и тарифов на товары и услуги (ИПЦ) характеризует изменение во времени общего уровня цен на товары и услуги, приобретаемые населением. Он измеряет отношение стоимости фиксированного перечня товаров и услуг в ценах текущего периода к его стоимости в ценах предыдущего (базисного) периода.

Базовый индекс потребительских цен (БИПЦ) – в отличие от ИПЦ исключает краткосрочные неравномерные изменения цен под влиянием отдельных факторов, которые носят административный, а также сезонный характер и не связаны с общеэкономическим положением в стране. В набор не включены овощи и фрукты, услуги железнодорожного, воздушного транспорта, проезд в городском автобусе, троллейбусе, ритуальные услуги, алкогольные напитки.

Индекс цен производителей промышленных товаров (услуг) рассчитывается на основании регистрации цен на товары-представители в базовых организациях по видам деятельности.

Стоимость фиксированного набора потребительских товаров и услуг для межрегиональных сопоставлений покупательной способности населения, исчисленная по субъектам Российской Федерации, является показателем, который может быть использован как вспомогательный инструмент при оценке уровня материального благосостояния населения, отражая сложившийся уровень цен как на продовольственные, так и непродовольственные товары, а также услуги. Формирование фиксированного набора потребительских товаров и услуг для обеспечения межрегиональных сопоставлений основывается на исследовании потребительского рынка субъектов Российской Федерации, проведенного специалистами территориальных органов Федеральной службы государственной статистики.

В состав набора включены 83 наименования товаров и услуг, в том числе 30 видов продовольственных товаров, 41 вид непродовольственных товаров и 12 видов услуг. Данные о стоимости набора определяются в расчете на одного человека в месяц.

Стоимость условного (минимального) набора продуктов питания отражает межрегиональную дифференциацию уровней потребительских цен на основные продукты питания, входящие в него. В состав этого набора включено 33 наименования продовольственных товаров. Данные о стоимости набора определяются в расчете на одного человека в месяц.

Потребительские цены на лекарственные препараты. В соответствии с Федеральным планом статистических работ, утвержденным распоряжением Правительства Российской Федерации от 6 мая 2008 г. N 671-р (с последующими изменениями и дополнениями), Росстат разрабатывает показатель "Индексы потребительских цен на товары и услуги" (ИПЦ), который используется в качестве одного из основных показателей, характеризующих уровень инфляции в Российской Федерации.

Наблюдение за потребительскими ценами на товары и услуги и исчисление на их основе ИПЦ осуществляется в соответствии с "**Методологическими положениями** по наблюдению за потребительскими ценами на товары и услуги и расчету индексов потребительских цен", утвержденными постановлением Росстата от 30 декабря 2014 г. N 734 и разработанными в соответствии с международными стандартами (изложенными, в частности, в "Резолюции об индексах потребительских цен", принятой 17-й Международной конференцией статистиков по труду, а также в "Руководстве по индексу потребительских цен", разработанном МБТ, МВФ, ОЭСР, Евростатом, ЕЭК ООН и Всемирным банком), принятыми в большинстве стран мира.

Начиная с 2009 года во исполнение поручения заседания Правительственной комиссии по повышению устойчивости развития российской экономики (протокол от 10 марта 2009г. № 9 раздел 2 пункт 6), **Росстату поручено обеспечить статистическое наблюдение за потребительскими ценами на лекарственные средства**, включая жизненно необходимые и важнейшие, в соответствии с перечнем, разработанным Минздравсоцразвития России.

Наблюдение за ценами на лекарственные средства осуществляется в те же сроки и в соответствии с методологией наблюдения за товарами и услугами, включаемыми в расчет ИПЦ, а именно ежемесячно с 21 по 25 число отчетного месяца в 13 аптеках 4 городов области: в Благовещенске (4 аптеки), Свободном (1 аптека), Тынде (3 аптеки) и Зее (4 аптеки), по 49 наименованиям, из них - 43 наименований - это медикаменты, 4 наименования - медицинские товары (корректирующие очки, медицинский термометр ртутный, термометр электронный, аппарат для измерения артериального давления электронный), 2 наименования – перевязочные товары (бинт, вата отечественная).

В перечень товаров и услуг, принятый для исчисления индекса потребительских цен, лекарственные препараты включены по своему международному непатентованному названию (далее МНН). При этом сбор ценовой информации производится по действующим торговым наименованиям (конкретным препаратам). Например, «Ацетилсалициловая кислота» – МНН, «Аспирин» – торговое наименование препарата.

В описании товара-представителя указываются наиболее распространенные и востребованные торговые наименования препарата. В том случае, если осуществлять наблюдение за рекомендованными препаратами в аптеках города не представляется возможным в связи с отсутствием этих лекарственных средств, наблюдение может осуществляться за другими торговыми наименованиями данного препарата, имеющими соответствующую описанию лекарственную форму и дозировку.

Так, по позиции «Комбинированные анальгетики» помимо рекомендованных для наблюдения за ценами препаратов Пенталгин, Пенталгин-ICN и Седалгин-Нео, могут регистрироваться цены и на другие препараты, содержащие формулу: Парацетамол + метамизол натрия + кофеин + фенобарбитал, л + кодеин (например, Пенталгин-Н.С., Пенталгин-Нова, Пенталгин-ФК, Пентальфен-МЭЗ, Пентамиалгин, Седал-М).

Финансы

Сальдированный финансовый результат (прибыль (+) убыток (-))

- конечный финансовый результат, выявленный на основании бухгалтерского учета всех хозяйственных операций организаций, представляет собой сумму сальдированного финансового результата (прибыль (+), убыток (-)) от продажи продукции (работ, услуг), основных средств, иного имущества организаций и доходов от прочих операций, уменьшенных на сумму расходов по этим операциям.

Суммарная задолженность по обязательствам - кредиторская задолженность и задолженность по кредитам банков и займам.

Кредиторская задолженность - задолженность по расчетам с поставщиками и подрядчиками за поступившие материальные ценности, выполненные работы и оказанные услуги, в том числе задолженность, обеспеченная векселями выданными; задолженность по расчетам с дочерними и зависимыми обществами по всем видам операций; с рабочими и служащими по оплате труда, представляющая собой начисленные, но не выплаченные суммы оплаты труда; задолженность по отчислениям на государственное социальное страхование, пенсионное обеспечение и медицинское страхование работников организации, задолженность по всем видам платежей в бюджет и внебюджетные фонды; задолженность организации по платежам по обязательному и добровольному страхованию имущества и работников организации и другим видам страхования, в которых организация является страхователем; авансы полученные, включающие сумму полученных авансов от сторонних организаций по предстоящим расчетам по заключенным договорам, а также штрафы, пени и неустойки, признанные организацией, или по которым получены решения суда (арбитражного суда) или другого органа, имеющего в соответствии с законодательством Российской Федерации право на принятие решения об их взыскании, и отнесенные на финансовые результаты организации, непогашенные суммы заемных средств, подлежащие погашению в соответствии с договорами.

Дебиторская задолженность - задолженность по расчетам с покупателями и заказчиками за товары, работы и услуги, в том числе задолженность, обеспеченная векселями полученными; задолженность по расчетам с дочерними и зависимыми обществами; суммы уплаченных другим организациям авансов по предстоящим расчетам в соответствии с заключенными договорами; задолженность по расчетам с прочими дебиторами, включающая в себя задолженность финансовых и налоговых органов (в том числе по пере-

плате по налогам, сборам и прочим платежам в бюджет); задолженность работников организации по предоставленным им ссудам и займам за счет средств этой организации или кредита (ссуды на индивидуальное и кооперативное жилищное строительство, приобретение и благоустройство садовых участков, беспроцентные ссуды молодым семьям на улучшение жилищных условий или обзаведение домашним хозяйством и др.); задолженность подотчетных лиц; поставщиков по недостачам товарно-материальных ценностей, обнаруженным при приемке; задолженность по государственным заказам, федеральным программам за поставленные товары, работы и услуги, а также штрафы, пени и неустойки, признанные должником, или по которым получены решения суда (арбитражного суда) или другого органа, имеющего в соответствии с законодательством Российской Федерации право на принятие решения об их взыскании, и отнесенные на финансовые результаты организации.

Уровень жизни населения

Денежные доходы и расходы населения исчисляются на основе информации, разрабатываемой органами государственной статистики, а также министерствами и ведомствами. При отсутствии ряда показателей в необходимые сроки (это касается в основном банковских данных) производится их оценка.

При публикации объема денежных доходов и расходов населения за отчетный месяц производится уточнение предварительных показателей за предыдущий период. Пересмотр месячных и квартальных данных осуществляется по итогам разработки годового баланса денежных доходов и расходов населения.

Денежные доходы населения включают доходы лиц, занятых предпринимательской деятельностью, выплаченную заработную плату (начисленную заработную плату, скорректированную на изменение задолженности) наемных работников, социальные выплаты (пенсии, пособия, стипендии и другие выплаты), доходы от собственности в виде процентов по вкладам, ценным бумагам, дивидендов и другие доходы.

Среднедушевые денежные доходы исчисляются делением общей суммы денежных доходов на численность постоянного населения.

Реальные располагаемые денежные доходы рассчитываются как доходы за вычетом обязательных платежей, скорректированные на индекс потребительских цен.

Среднемесячная номинальная заработная плата исчисляется делением фонда начисленной заработной платы работников на среднесписочную численность работников и на количество месяцев в периоде.

Реальная заработная плата характеризует объем товаров и услуг, которые можно приобрести на заработную плату в текущем периоде, исходя из цен базисного периода. Индекс реальной заработной платы исчисляется путем деления индекса номинальной заработной платы на индекс потребительских цен за один и тот же временной период.

Просроченной задолженностью по заработной плате считаются фактически начисленные работникам суммы заработной платы, но не выплаченные в срок, установленный коллективным договором или договором на расчетно-кассовое обслуживание, заключенным с банком (расчетно-кассовым центром). Число дней задержки считается, начиная со следующего дня после истечения этого срока.

Денежные расходы населения - расходы на покупку товаров и оплату услуг, обязательные платежи и разнообразные взносы (налоги и сборы, платежи по страхованию, взносы в общественные и кооперативные организации, проценты за кредиты и др.), покупку иностранной валюты, а также сбережения.

Распределение населения по величине среднедушевых денежных доходов характеризует дифференциацию населения по уровню материального достатка и представляет собой показатели численности (или долей) постоянного населения, сгруппированные в заданных интервалах по уровню среднедушевых денежных доходов.

Распределение общего объема денежных доходов по различным группам населения выражается через долю общего объема денежных доходов, которая приходится на каждую из 20 (10)-процентных групп населения, ранжированного по мере возрастания среднедушевых денежных доходов.

Покупательная способность среднедушевых денежных доходов населения отражает потенциальные возможности населения по приобретению товаров и услуг и выражается через товарный эквивалент среднедушевых денежных доходов. Под товарным эквивалентом понимается количество какого-либо одного товара (услуги) с конкретными потребительскими свойствами, которое может быть приобретено при условии, что вся сумма денежных доходов будет направлена только на эти цели. Показатель рассчитывается нарастающим итогом с начала года.

Рынок труда

Официальная статистическая методология формирования системы показателей трудовой деятельности, занятости и недоиспользования рабочей силы, рекомендованных 19-ой Международной конференцией статистиков труда, утверждена Приказом Росстата от 31.12.2015 года №680, разработана в целях формирования показателей, характеризующих трудовую деятельность и недоиспользование рабочей силы.

При подготовке Методологии были использованы рекомендации 19-ой Международной конференция статистиков труда (октябрь 2013г., г.Женева) в форме резолюции I «Резолюции о статистике трудовой деятельности, занятости и недоиспользования рабочей силы» (далее - Резолюция I).

В рамках данной Методологии применены обновлённые стандарты в области статистики труда. Формирование официальной статистической информации о численности и составе рабочей силы, занятых и безработных, лиц, не входящих в состав рабочей силы; об участии населения в различных формах трудовой деятельности, о недоиспользовании рабочей силы органи-

зовано на основе данных ежемесячного выборочного обследования рабочей силы, единицами наблюдения, которого с 2017 года являются лица, в возрасте от 15 лет и старше (до 2017 года – от 15 до 72 лет).

Численность рабочей силы - сумма занятых в экономике и безработных.

Занятые в экономике - лица, которые в рассматриваемый период:

а) выполняли оплачиваемую работу по найму, а также приносящую доход работу не по найму как с привлечением, так и без привлечения наемных работников;

б) временно отсутствовали на работе из-за болезни или травмы, ухода за больными; ежегодного отпуска или выходных дней; обучения вне своего рабочего места; отпуска без сохранения или с сохранением содержания по инициативе администрации (продолжительностью менее 6 месяцев); забастовки; других подобных причин;

в) выполняли работу в качестве помогающих на семейном предприятии. Занятыми считаются также лица, занятые выполнением работ по производству в домашнем хозяйстве продукции, предназначенной для реализации (полностью или частично).

К безработным (в соответствии со стандартами Международной Организации Труда - МОТ) относятся лица в возрасте, установленном для измерения экономической активности населения, которые в рассматриваемый период удовлетворяли одновременно следующим критериям:

а) не имели работы (доходного занятия);

б) занимались поиском работы, т.е. обращались в государственную или коммерческую службы занятости, использовали или помещали объявления в печати, непосредственно обращались к администрации организации или работодателю, использовали личные связи или предпринимали шаги к организации собственного дела (поиск земли, зданий, машин и оборудования, сырья, финансовых ресурсов, обращение за разрешениями, лицензиями и т.п.);

в) были готовы приступить к работе. Учащиеся, студенты, пенсионеры и инвалиды учитывались в качестве безработных, если они занимались поиском работы и были готовы приступить к ней.

Лица, не входящие в состав рабочей силы, - это лица обследуемого возраста, которые в течение короткого учетного периода не являлись ни занятыми, ни безработными.

Безработные, зарегистрированные в органах государственной службы занятости - трудоспособные граждане, не имеющие работы и заработка (трудового дохода), проживающие на территории Российской Федерации, зарегистрированные в центре занятости по месту жительства в целях поиска подходящей работы, ищущие работу и готовые приступить к ней.

Уровень безработицы - отношение численности безработных к численности рабочей силы в рассматриваемом периоде, в процентах.

Уровень безработицы, зарегистрированной в органах государственной службы занятости - отношение численности безработных, зарегист-

рированных в органах государственной службы занятости, к численности рабочей силы в рассматриваемом периоде, в процентах.

Нагрузка незанятого населения на одну заявленную вакансию рассчитывается как отношение численности лиц, не занятых трудовой деятельностью, состоящих на учете в органах государственной службы занятости, к числу вакансий, сообщенных организациями в эти органы.

Заявленная организациями потребность в работниках - число вакансий (требуемых работников), сообщенных организациями в органы государственной службы занятости.

Демография

Естественное движение населения - обобщенное название совокупности рождений и смертей, изменяющих численность населения так называемым естественным путем. К естественному движению населения относят также браки и разводы, хотя они не меняют численность населения, но учитываются в том же порядке, что и рождения и смерти.

Сведения о **рождениях, смертях, браках, разводах** получают на основании статистической разработки данных, содержащихся в записях актов о рождении, смерти, заключении и расторжении брака, составляемых органами записи актов гражданского состояния. В число родившихся включены только родившиеся живыми.

Источником информации о **причинах смерти** являются записи в медицинских свидетельствах о смерти, составляемых врачом относительно заболевания, несчастного случая, убийства, самоубийства и другого внешнего воздействия, послужившего причиной смерти, а также записи актов о смерти.

Общие коэффициенты рождаемости и смертности - отношение соответственно числа родившихся (живыми) и числа умерших к среднегодовой численности населения. Исчисляются на 1000 человек населения.

Коэффициент естественного прироста - разность общих коэффициентов рождаемости и смертности.

Общие коэффициенты брачности и разводимости - отношение числа зарегистрированных браков и разводов к среднегодовой численности населения. Исчисляются на 1000 человек населения.

Коэффициенты смертности по причинам смерти - отношение числа умерших от указанных причин смерти к среднегодовой численности населения. Исчисляются на 100000 человек населения.

Коэффициент младенческой смертности исчисляется как сумма двух составляющих, первая из которых - отношение числа умерших в возрасте до одного года из поколения родившихся в том году, для которого вычисляется коэффициент, к общему числу родившихся в том же году; а вторая - отношение числа умерших в возрасте до одного года из поколения родившихся в предыдущем году, к общему числу родившихся в предыдущем году. Исчисляется на 1000 родившихся живыми.

Все коэффициенты приведены в пересчете на год.

Данные **о миграции** населения получены в результате разработки поступающих от органов внутренних дел документов статистического учета прибытия и выбытия, которые составляются при регистрации и снятии с регистрационного учета населения по месту жительства и по месту пребывания.

Социально-экономическое положение Амурской области

Доклад

Ответственные за выпуск:

И.К. Ремехова

Н.В. Помалюк

Е.В. Абоймова

Тел.: (84162) 59-86-20

Подписано в печать _____

Формат _____

**РАСПРОСТРАНЕНИЕ
ОФИЦИАЛЬНОЙ СТАТИСТИЧЕСКОЙ
ИНФОРМАЦИИ**

**г.Благовещенск, ул.Кузнечная, 23
59-86-82**

<http://amurstat.gks.ru>