

ФЕДЕРАЛЬНАЯ СЛУЖБА ГОСУДАРСТВЕННОЙ СТАТИСТИКИ
Территориальный орган Федеральной службы государственной статистики по Амурской области
(АМУРСТАТ)

**Социально - экономическое
положение
Амурской области**

Январь 2012г.

по каталогу №1.3

г. Благовещенск
2012

УДК 311 (571.61)
ББК 65.9(255.3)-05

С69

Редакционная коллегия:

В.Н. Дьяченко - председатель редакционной коллегии

Е.Я. Решетова, Л.Ю. Лучникова, Г.А. Давыдова, Е.А. Панова,

Н.А. Левченко

С69 Социально-экономическое положение Амурской области:

Доклад/ Амурстат - Б., 2012 - 165с.

ISBN 978-5-904520-02-1

Доклад содержит оперативную комплексную информацию о социально-экономическом положении области за январь 2012 года. Используются данные, получаемые органами государственной статистики от предприятий, организаций, населения путем проведения переписей, выборочных обследований и других форм статистического наблюдения, данные министерств и управлений Правительства Амурской области, Управления Федеральной налоговой службы по Амурской области, Главного управления Центрального Банка Российской Федерации по Амурской области и др.

Для высшего управленческого персонала, работников органов управления и финансово-экономических служб предприятий и организаций, научных, предпринимательских и банковских кругов, профессорско-преподавательского состава, аспирантов и студентов экономических вузов, других заинтересованных пользователей.

Приняты условные обозначения:

- явление отсутствует

... данных не имеется

0,0 значение показателя меньше единицы измерения

УДК 311 (571.61)
ББК 65.9(255.3)-05

ISBN 978-5-904520-02-1

© Территориальный орган Федеральной службы государственной статистики по Амурской области, 2012

E-mail: poste@amurstat.gks.ru

<http://amurstat.gks.ru>

ОГЛАВЛЕНИЕ

- ОСНОВНЫЕ ЭКОНОМИЧЕСКИЕ И СОЦИАЛЬНЫЕ ПОКАЗАТЕЛИ АМУРСКОЙ ОБЛАСТИ ЗА ЯНВАРЬ 2011 года
- I ВЫПУСК ТОВАРОВ И УСЛУГ ПО БАЗОВЫМ ВИДАМ ЭКОНОМИЧЕСКОЙ
- II ДЕЯТЕЛЬНОСТИ
- III ПРОИЗВОДСТВО ТОВАРОВ И УСЛУГ
 - Добыча полезных ископаемых, обрабатывающие производства и производство
 - 3.1 электроэнергетики, газа и воды
 - 3.2 Сельское хозяйство, охота и лесное хозяйство
 - 3.2.1 Сельское хозяйство
 - 3.2.2 Лесозаготовки
 - 3.3 Строительство
 - 3.4 Транспорт и связь
 - 3.4.1 Транспорт
 - 3.4.2 Связь
- IV РЫНКИ ТОВАРОВ И УСЛУГ
 - 4.1 Розничная торговля
 - 4.2 Рестораны, кафе и бары
 - 4.3 Рынок платных услуг населению
 - 4.4 Оптовая торговля и товарные рынки
 - 4.4.1 Продажа продукции
 - 4.4.2 Наличие и использование природного топлива
- V ИНВЕСТИЦИИ
 - 5.1 Финансовые вложения организаций
 - 5.2 Инвестиции в нефинансовые активы
 - 5.3 Иностранные инвестиции
- VI ХОЗЯЙСТВУЮЩИЕ СУБЪЕКТЫ
 - 6.1 Характеристика хозяйствующих субъектов
 - 6.2 Демография организаций
- VII ЦЕНЫ
 - 7.1 Потребительские цены
 - 7.2 Цены производителей
- VIII ФИНАНСЫ
 - 8.1 Государственные финансы
 - 8.1.1 Консолидированный бюджет
 - 8.1.2 Поступление налоговых платежей и других доходов в бюджетную систему
 - 8.2 Финансовая деятельность организаций, не относящихся к субъектам малого предпринимательства, средняя численность работников которых превышает 15 человек
 - 8.2.1 Финансовые результаты деятельности организаций
 - 8.2.2 Состояние платежей и расчетов в организациях
 - 8.3 Денежно-кредитная система
- 9 СОЦИАЛЬНАЯ СФЕРА
 - 9.1 Уровень жизни населения
 - 9.1.1 Денежные доходы
 - 9.1.2 Социально-экономическая дифференциация населения
 - 9.1.3 Среднемесячная заработная плата
 - 9.1.4 Просроченная задолженность предприятий и организаций по заработной плате

- 9.2 Занятость и безработица
- 9.2.1 Экономическая активность населения
- 9.2.2 Прием и увольнение работников организаций и неполная занятость
- 9.3 Заболеваемость населения
- 9.4 Правонарушения
- 10 ДЕМОГРАФИЯ

НЕКОТОРЫЕ СТАТИСТИЧЕСКИЕ ПОКАЗАТЕЛИ ЭКОНОМИЧЕСКОГО И СОЦИАЛЬНОГО ПОЛОЖЕНИЯ ПО ГОРОДСКИМ ОКРУГАМ И МУНИЦИПАЛЬНЫМ РАЙОНАМ АМУРСКОЙ ОБЛАСТИ

Производство товаров и услуг

Индексы производства по основным видам деятельности "Добыча полезных ископаемых", "Обрабатывающие производства", "Производство и распределение электроэнергии, газа и воды" по организациям, не относящимся к субъектам малого предпринимательства (включая средние предприятия), средняя численность работников которых превышает 15 человек

Объем отгруженных товаров собственного производства, выполненных работ и услуг организаций, не относящихся к субъектам малого предпринимательства (включая средние предприятия), средняя численность работников которых превышает 15 человек, по видам деятельности "Добыча полезных ископаемых", "Обрабатывающие производства", "Производство и распределение электроэнергии, газа и воды"

Оборот организаций, не относящихся к субъектам малого предпринимательства (включая средние предприятия), средняя численность работников которых превышает 15 человек, по всем видам экономической деятельности по городским округам и муниципальным районам

Объем отгруженных товаров собственного производства, выполненных работ и услуг организаций, не относящихся к субъектам малого предпринимательства, средняя численность работников которых превышает 15 человек, по видам экономической деятельности "Добыча полезных ископаемых", "Обрабатывающие производства", "Производство и распределение электроэнергии, газа и воды"

Грузооборот грузовых автомобилей организаций, не относящихся к субъектам малого предпринимательства (включая средние предприятия), средняя численность работников которых превышает 15 человек

Сельское хозяйство

Строительство

Транспорт

Рынки товаров и услуг

Инвестиции

Хозяйствующие субъекты

Цены

Финансы

Уровень жизни

Занятость и безработица

Правонарушения

Демография

МЕТОДОЛОГИЧЕСКИЕ ПОЯСНЕНИЯ

Территориальный орган Федеральной службы государственной статистики по Амурской области
представляет информацию об экономическом и социальном положении области в январе 2012 года.

1. ОСНОВНЫЕ ЭКОНОМИЧЕСКИЕ И СОЦИАЛЬНЫЕ ПОКАЗАТЕЛИ АМУРСКОЙ ОБЛАСТИ

за январь 2012 года

	Январь 2012г.	В % к		Справочно: январь 2011г. в % к январю 2010г.	Россия: январь- декабрь 2011г. в % к январю-декабрю 2010г.
		январю 2011г.	декабрю 2011г.		
Индекс промышленного производства ¹⁾	x	100,2	67,8	113,1	104,7
Объем отгруженных товаров собственного производства, выполненных работ и услуг собственными силами по видам деятельности млн. рублей	6916,3	116,1 ²⁾	x	x	x
Добыча полезных ископаемых - всего	2583,3	99,2	49,3	100,9	101,9
добыча топливно-энергетических полезных ископаемых	150,7	87,5	76,0	98,5	101,3
добыча полезных ископаемых, кроме топливно-энергетических	2432,6	101,0	47,1	101,3	104,8
Обрабатывающие производства - всего	1465,7	120,0	62,7	185,8	106,5
производство пищевых продуктов, включая напитки, и табака	853,0	103,9	71,6	112,0	101,0
текстильное и швейное производство	1,9	115,4	92,4	106,2	102,6
производство кожи, изделий из кожи и производство обуви	-	-	-	-	108,6
обработка древесины и производство изделий из дерева	48,3	133,7	80,3	в2,2р	104,0
целлюлозно-бумажное производство, издательская и полиграфическая деятельность	25,1	144,7	86,4	50,9	101,8
химическое производство	-	107,9	70,7	47,6	105,2
производство резиновых и пластмассовых изделий	38,3	84,5	71,0	93,4	113,1
производство прочих неметаллических минеральных продуктов	98,8	119,1	72,9	139,5	109,3
металлургическое производство и производство готовых металлических изделий	75,4	-	100,0	в2,6р	102,9
производство машин и оборудования	3,8	-	-	в17,1р	109,5
производство электрооборудования, электронного и оптического оборудования	10,1	173,4	6,0	56,4	105,1
производство транспортных средств и оборудования	296,5	64,3	52,2	в3,0р	124,6
прочие производства	14,5	95,2	72,7	140,4	104,5
Производство и распределение электроэнергии, газа и воды - всего	2867,3	94,6	104,6	101,0	100,1
производство, передача и распределение электроэнергии	1575,3	96,1	101,2	92,7	101,4

	Январь 2012г.	В % к		Справочно: январь 2011г. в % к январю 2010г.	Россия: январь-декабрь 2011г. в % к январю-декабрю 2010г.
		январю 2011г.	декабрю 2011г.		
производство, передача и распределение пара и горячей воды (тепловой энергии)	1243,9	92,0	111,7	120,8	96,6
<i>Кроме того:</i>					
Лесозаготовки	67,4	59,8	113,6	81,7	103,1
Инвестиции в основной капитал (по крупным организациям), млн. рублей	1577,3	в3,2р	6,7	64,0	106,2
Ввод в действие жилых домов за счет всех источников финансирования, тыс.кв.м.общ.пл.	55,0	в12,1р	97,9	71,6	106,6
Объем работ, выполненных по виду деятельности "строительство" в действующих ценах, млн. рублей	1757,5	118,3	54,0	138,1	105,1
Продукция сельского хозяйства ³⁾ в действующих ценах, млн. рублей	382,5	105,5	59,2	99,0	122,1
Выполнено работ и услуг собственными силами по виду экономической деятельности "Транспорт" в действующих ценах, млн. рублей	3185	105,7	98,8	106,3	X
Грузооборот предприятий всех видов экономической деятельности, млн.т-км.	7548,4	119,0	103,0	111,9	103,4
Пассажирооборот транспорта общего пользования, млн. пасс.-км.	134,1	103,2	71,3	98,2	104,2
Объем услуг связи в сопоставимых ценах, млн. рублей	615,9	97,3	101,2	103,1	102,7
Оборот розничной торговли по всем каналам реализации, млн. рублей	6971,9	117,2	66,5	110,3	107,2
Оборот оптовой торговли, млн. рублей					
Оборот общественного питания в сопоставимых ценах, млн.рублей	274,1	112,2	53,0	109,3	105,7
Объем платных услуг населению, млн.рублей	2388,4	131,0	87,3	97,2	102,9
Индекс потребительских цен (тарифов)	x	105,0	100,2	110,3	108,4
в том числе:					
на платные услуги населению	x	103,5	99,6	110,9	108,6
Индекс цен производителей промышленных товаров	x	115,0	100,3	117,2	117,3
Сальдированный финансовый результат (прибыль минус убыток) в фактических ценах (за январь-декабрь 2011г.), млн. рублей	13507,5	59,5	132,9	114,3	123,1 ⁴⁾
Задолженность организаций на 1 января 2012г., млн. рублей					
Дебиторская	49182,1	134,2	100,7	103,1	121,8 ⁵⁾
Кредиторская	44556,0	134,1	105,7	109,8	118,5
из нее задолженность по платежам в бюджет	3308,3	90,5	89,7	148,8	x
из нее задолженность в областной бюджет	1255,4	110,6	123,9	119,0	x

	Январь 2012г.	В % к		Справочно: январь 2011г. в % к январю 2010г.	Россия: январь-декабрь 2011г. в % к январю-декабрю 2010г.
		январю 2011г.	декабрю 2011г.		
Денежные доходы на душу населения, рублей	13770,6	128,9	43,4	114,6	109,7
Реальные располагаемые доходы населения	x	136,6	43,1	95,0	100,8
Среднемесячная начисленная заработная плата одного работника на крупных, средних и малых предприятиях (январь-декабрь 2011г.)					
номинальная, рублей	24371,0	115,9 ⁶⁾	118,5 ⁷⁾	109,2 ⁸⁾	112,2
реальная	x	107,8 ⁶⁾	108,3 ⁷⁾	101,6 ⁸⁾	103,5
Задолженность по заработной плате на 1 февраля 2012г., млн. рублей	19,5	x	2,3 ⁹⁾	41,9 ¹⁰⁾	73,6 ¹¹⁾
Общая численность безработных, тыс. человек ¹²⁾	33,0	114,2	100,3	52,1	89,1
Численность официально зарегистрированных безработных (на конец января), тыс. человек	13,3	97,8	98,5	74,3	76,3

¹⁾ По видам деятельности "добыча полезных ископаемых", "обрабатывающие производства", "производство и распределение электроэнергии, газа и воды".

²⁾ Объем отгруженных товаров в действующих ценах

³⁾ Суммарный объем продукции по видам деятельности "растениеводство", "животноводство", "растениеводство в сочетании с животноводством"

⁴⁾ Январь-декабрь 2011г. к январю-декабрю 2010г.

⁵⁾ Конец декабря 2011г. к концу декабря 2010г.

⁶⁾ Январь-декабрь 2011г. к январю-декабрю 2010г.

⁷⁾ Декабрь 2011г. к декабрю 2010г.

⁸⁾ Январь-декабрь 2010г. к январю-декабрю 2009г.

⁹⁾ 1 февраля 2012г. к 1 февраля 2011г..

¹⁰⁾ 1 февраля 2011г. к 1 февраля 2010г.

¹¹⁾ 1 января 2012г. к 1 января 2011г.

¹²⁾ Расчет произведен в среднем за ноябрь-декабрь 2011г. - январь 2012г., по материалам выборочного обследования населения по проблемам занятости, осуществляемого с месячной периодичностью с сентября 2009г. Данные предварительные

**2. Выпуск товаров и услуг по базовым видам экономической
деятельности**

**Динамика выпуска товаров и услуг базовых видов экономической
деятельности**

	В % к соответствующему периоду предыдущего года
2010г.	
I квартал	105,8
II квартал	114,8
I полугодие	111,5
III квартал	93,1
9 месяцев	103,4
IV квартал	115,3
год	106,7
2011г.	
I квартал	112,8
II квартал	114,1
I полугодие	113,5
III квартал	128,7
9 месяцев	120,0
IV квартал	107,8
год	116,3

3. Производство товаров и услуг

3.1. Добыча полезных ископаемых, обрабатывающие производства и производство электроэнергии, газа и воды

Индексы промышленного производства по основным видам деятельности

	Январь 2012г. в % к январю 2011г.
Добыча полезных ископаемых – всего	99,2
добыча топливно-энергетических полезных ископаемых	87,5
добыча полезных ископаемых, кроме топливно-энергетических	101,0
Обрабатывающие производства – всего	120,0
производство пищевых продуктов, включая напитки, и табака	103,9
текстильное и швейное производство	115,4
обработка древесины и производство изделий из дерева	133,7
целлюлозно-бумажное производство, издательская и полиграфическая деятельность	144,7
производство прочих неметаллических минеральных продуктов	119,1
производство машин и оборудования	-
производство электрооборудования, электронного и оптического оборудования	173,4
производство транспортных средств и оборудования	64,3
прочие производства	95,2
Производство и распределение электроэнергии, газа и воды – всего	94,6
производство, передача и распределение электроэнергии	96,1
производство, передача и распределение пара и горячей воды (тепловой энергии)	92,0

Объем отгруженных товаров собственного производства, выполненных работ и услуг по "чистым" видам деятельности

	Январь 2012г., млн. рублей	В % к январю 2011г.
Добыча полезных ископаемых – всего	2583,3	141,3
добыча топливно-энергетических полезных ископаемых	150,7	98,4
добыча полезных ископаемых, кроме топливно-энергетических	2432,6	145,3
Обрабатывающие производства – всего	1465,7	119,7
производство пищевых продуктов, включая напитки, и табака	853,0	111,9
текстильное и швейное производство	1,9	141,1
производство кожи, изделий из кожи и производство обуви из дерева	-	-
обработка древесины и производство изделий	48,3	182,8
целлюлозно-бумажное производство, издательская и полиграфическая деятельность	25,1	107,5
химическое производство	0,0	0,2
производство резиновых и пластмассовых изделий	38,3	161,3
производство прочих неметаллических минеральных продуктов	98,8	185,3
металлургическое производство и производство готовых металлических изделий	75,4	682,6
производство машин и оборудования	3,8	20,3
производство электрооборудования, электронного и оптического оборудования	10,1	296,9
производство транспортных средств и оборудования	296,5	110,0
прочие производства	14,5	48,3
Производство и распределение электроэнергии, газа и воды – всего	2867,3	98,8
производство, передача и распределение электроэнергии	1575,3	98,8
производство, передача и распределение пара и горячей воды (тепловой энергии)	1243,9	98,8

Производство отдельных видов пищевых продуктов, включая напитки

	Январь 2012г., тонн	В % к январю 2011г.
Производство мяса и мясопродуктов		
мясо и субпродукты пищевые убойных животных	76,7	115,8
колбасные изделия	414,6	97,7
мясо и субпродукты пищевые домашней птицы	1665,2	103,4
консервы мясные (мясосодержащие), тыс.усл.банок	14,1	в70,4р
Переработка и консервирование рыбо- и морепродуктов		
рыба и продукты рыбные переработанные и консервированные	52,1	117,6
сельдь всех видов обработки	19,3	97,1
пресервы рыбные, тыс.усл.банок	29,3	106,9
Переработка и консервирование фруктов и овощей		
плодоовощные консервы, тыс.усл.банок	207,6	47,8
Производство растительных и животных масел и жиров		
масла растительные нерафинированные	... ¹⁾	в3,1р
майонезы, кремы майонезные	153	95,8
Производство молочных продуктов		
цельномолочная продукция (в пересчете на молоко)	7012	128,7
сыр и творог	204,8	196,5
мороженое и десерты замороженные	99,7	100,4
масло сливочное	99,4	162,7
Производство продуктов мукомольно-крупяной промышленности, крахмалов		
мука из зерновых культур, овощных и других растительных культур	... ¹⁾	1,1
крупя, мука грубого помола и гранулы из зерновых культур, не включенные в другие группировки	181	60,8
Производство готовых кормов для животных		
комбикорма	8915	81,1
Производство прочих пищевых продуктов		
хлеб и хлебобулочные изделия	6285,8	103,4
макаронные изделия без начинки, не подвергнутые тепловой обработке	261,1	76,3
кондитерские изделия	1095,7	80,1
Производство напитков		
водка, тыс.дкл	-	-
воды минеральные, тыс.полулитров	4356,0	149,0
пиво, кроме отходов пивоварения тыс.дкл	1,8	в5,5р

1) Данные не публикуются в целях обеспечения конфиденциальности первичных статистических данных, полученных от организаций, в соответствии с Федеральным законом от 29.11.07 №282-ФЗ «Об официальном статистическом учете и системе государственной статистики в Российской Федерации» (ст. 4, п. 5; ст. 9, п. 1)

Производство отдельных видов продукции обрабатывающих производств

	Январь 2012г.	В % к январю 2011г.
Обработка древесины и производство изделий из дерева		
пиломатериалы, тыс.куб.м	7,9	133,7
шпалы деревянные, тыс.штук	-	-
блоки дверные в сборе, тыс.кв.м	-	-
Издательская и полиграфическая деятельность		
Газеты (экземпляров, тираж условный /в 4-х полосном исчислении формата А2/), млн.штук	1,9	144,7
изоиздания листовые, млн.штук	... ¹⁾	в3,0р
Производство отдельных видов неметаллических минеральных продуктов		
кирпич строительный, млн.усл. кирпичей	... ¹⁾	125,0
конструкции и изделия сборные железобетонные, тыс.куб.м	6,2	113,9
Производство отдельных видов машин и оборудования		
краны мостовые, штук	-	-
краны на автомобильном ходу, штук	-	-

1) Данные не публикуются в целях обеспечения конфиденциальности первичных статистических данных, полученных от организаций, в соответствии с Федеральным законом от 29.11.07 №282-ФЗ «Об официальном статистическом учете и системе государственной статистики в Российской Федерации» (ст. 4, п. 5; ст. 9, п. 1)

Производство электрической и тепловой энергии

	Январь 2012г.	В % к январю 2011г.
Электроэнергия, млн.квт.ч	1134	96,1
в том числе выработка		
электростанциями тепловыми	... ¹⁾	102,5
гидроэлектростанциями	... ¹⁾	94,8
Теплоэнергия отпущенная, тыс.Гкал	1131	93,2

1) Данные не публикуются в целях обеспечения конфиденциальности первичных статистических данных, полученных от организаций, в соответствии с Федеральным законом от 29.11.07 №282-ФЗ «Об официальном статистическом учете и системе государственной статистики в Российской Федерации» (ст. 4, п. 5; ст. 9, п. 1)

Добыча полезных ископаемых

	Январь 2012г.	В % к январю 2011г.
Уголь, тыс.тонн	... ¹⁾	87,5
Материалы строительные нерудные, тыс.куб.м	220,6	в2,2р

1) Данные не публикуются в целях обеспечения конфиденциальности первичных статистических данных, полученных от организаций, в соответствии с Федеральным законом от 29.11.07 №282-ФЗ «Об официальном статистическом учете и системе государственной статистики в Российской Федерации» (ст. 4, п. 5; ст. 9, п. 1)

3.2 Сельское хозяйство, охота и лесное хозяйство

3.2.1 Сельское хозяйство

Объем продукции сельского хозяйства всех сельхозпроизводителей области в январе 2012 года составил , по предварительным данным, 382,5 млн. рублей, или 105,5% к январю 2011 года в действующих ценах.

Динамика производства продукции сельского хозяйства

в процентах

	2011г.		2012г.	
	к соответствующему периоду предыдущего года	к предыдущему периоду	к соответствующему периоду предыдущего года	к предыдущему периоду
январь	99,0	60,9	105,5	59,2

Поголовье скота в хозяйствах всех категорий

	1 февраля 2012г., тыс. голов	В % к		Справочно	
		1 февраля 2011г.	1 января 2012г.	1 февраля 2011г. в % к	
				1 февраля 2010г.	1 января 2011г.
Крупный рогатый скот	96,6	107,5	101,6	99,2	101,4
в том числе коровы	46,0	105,5	99,8	99,5	99,5
Свиньи	66,9	108,4	90,5	91,3	87,9
Овцы и козы	26,8	99,6	104,7	89,4	104,7
Птица	2586,2	99,2	95,7	95,2	98,1

Производство основных видов продукции животноводства в хозяйствах всех категорий

	Январь 2012г., тыс. тонн	Январь 2012г. в %		Справочно	
				январь 2011г. в % к	
		январю 2011г.	декабрю 2011г.	январю 2010г.	декабрю 2010г.
Скот и птица на убой (в живом весе)	3,6	105,9	62,1	100,0	63,0
Молоко	7,3	107,4	56,2	98,6	54,4
Яйца, млн. штук	17,5	112,2	89,3	84,8	77,6

Производство основных видов скота и птицы на убой сельскохозяйственными организациями ¹⁾

	Январь 2012г.				Справочно	
	тонн	в % к		структура производства скота и птицы по видам, %	январь 2011г. в % к	
		январю 2011г.	декабрю 2011г.		январю 2010г.	декабрю 2010г.
Скот и птица на убой (в живом весе)	2281	106,7	83,1	100	102,5	82,3
из них:						
крупный рогатый скот	139	166,5	76,4	6,1	65,5	18,5
свиньи	111	111,9	62,9	4,9	186,4	70,8
птица	2030	103,9	85,2	89,0	102,7	97,8

¹⁾ По кругу крупных, средних и малых сельскохозяйственных организаций (без мелких подсобных хозяйств несельскохозяйственных организаций)

**Наличие кормов (в пересчете на кормовые единицы)
в сельскохозяйственных организациях¹⁾**

на 1 февраля

	2011г.	2012г.	2012г. в % к 2011г.	<u>Справочно 2011г. в % к 2010г.</u>
Наличие кормов, тыс. тонн к. ед	63,1	75,1	119,0	88,7
в том числе концентрированных	34,2	42,2	123,4	81,8
в расчете на условную голову, центнеров к. ед.	10,8	12,3	113,9	93,1

¹⁾ Без малых и микропредприятий, мелких подсобных хозяйств

**Объём реализации продукции сельского хозяйства сельскохозяйственными
организациями¹⁾**

	Январь 2012г., тонн	В % к		Справочно	
		январю 2011г.	декабрю 2011г.	январь 2011г. в % к	
				январю 2010г.	декабрю 2010г.
Скот и птица на убой (в живом весе)	2189	117,1	70,3	100,7	74,0
Молоко	2846	116,8	106,8	95,7	61,6
Яйца, млн. штук	12029	115,4	101	в4.8р	79,5

¹⁾ По кругу крупных, средних и малых сельскохозяйственных организаций (без мелких подсобных хозяйств несельскохозяйственных организаций)

3.2.2. Лесозаготовки

За январь 2012 года отгружено товаров собственного производства, выполнено работ и услуг собственными силами по лесозаготовкам на сумму 67,4 млн. рублей, индекс производства составил 59,8% против 81,7% в январе 2011 года. Заготовлено древесины необработанной 66,8 тыс. плотных куб.м, или 74,5% к уровню января 2011 года.

3.3 Строительство

Динамика объема работ, выполненных по виду деятельности "строительство"

	Млн. рублей	В % к	
		соответствующему периоду предыдущего года	предыдущему периоду
2011г.			
январь	1417,3	138,1	42,8
2012г.			
январь	1757,5	118,3	54,0

Объем работ, выполненных собственными силами предприятий и организаций области по виду деятельности "строительство", в январе 2012 года составил 1757,5 млн.рублей, или 118,3% к уровню января 2011 года.

Динамика ввода в действие жилых домов

	Кв. метров общей площади	В % к	
		соответствующему периоду предыдущего года	предыдущему периоду
2011г.			
январь	4551	71,6	5,9
2012г.			
январь	54963	в12,1р	97,9

В январе 2012 года на территории области организациями всех форм собственности построено 865 квартир общей площадью 55,0 тыс.кв.метров, что в 12,1 раза выше уровня января 2011 года. Населением за счет собственных и заемных средств введено 18,2% от общего объема жилья, введенного в январе 2012 года (год назад - 93,3%).

3.4. Транспорт и связь

3.4.1. Транспорт

Грузооборот и перевозки грузов

	Январь 2012г.	В % к		Справочно
		январю 2011г.	декабрю 2011г.	январь 2011г. в % к январю 2010г.
Грузооборот транспорта, млн. т-км	7548,4	119,0	103,0	111,9
в том числе:				
железнодорожного	7520,4	119,0	103,3	112,0
автомобильного ¹⁾	28,0	106,1	65,6	97,4
воздушного (транспортная авиация)	-	-	-	-
внутреннего водного	-	-	-	-
Перевезено грузов транспортом, тыс. тонн	3285,3	93,5	99,0	123,6
в том числе:				
железнодорожным	1823,0	106,2	94,1	128,9
автомобильным ¹⁾	1462,3	81,4	105,9	118,9
воздушным (транспортная авиация)	-	-	-	-
внутренним водным	-	-	-	-

1) Предприятиями всех видов экономической деятельности и предпринимателями (физическими лицами) – владельцами грузовых автомобилей

Динамика грузооборота транспорта

	Млн. т-км	В % к	
		соответствующему периоду предыдущего года	предыдущему периоду
2011г.			
январь	6345,1	111,9	98,6
2012г.			
январь	7548,4	119,0	103,0

Погрузка основных видов грузов на железнодорожном транспорте

	Январь 2012г., тыс. тонн	В % к		Справочно январь 2011г. в % к
		январю 2011г.	декабрю 2011г.	
Погружено грузов, всего	1823,0	106,2	94,1	128,9
из них:				
нефть и нефтепродукты	1311,5	104,4	98,3	139,7
лесные грузы	41,3	73,2	109,8	66,9
уголь	205,9	93,7	81,4	98,0

Динамика перевозок грузов транспортом

	Тыс. тонн	В % к	
		соответствующему периоду предыдущего года	предыдущему периоду
2011г.			
январь	3513,9	123,6	99,5
2012г.			
январь	3285,3	93,5	99,0

Пассажиоборот транспорта общего пользования

	Январь 2012г., млн. пасс.-км	В % к		Справочно январь 2011г. в % к январю 2010г.
		январю 2011г.	декабрю 2011г.	
Пассажиоборот транспорта	134,1	103,2	71,3	98,2
в том числе:				
железнодорожного	96,0	99,3	78,0	99,6
автомобильного	36,7	115,0	82,7	96,7
троллейбусного	... ¹⁾	105,9	80,5	74,9
внутреннего водного	0,0	78,0	137,6	125,5
воздушного (транспортная авиация)	-	-	-	-

1) Данные не публикуются в целях обеспечения конфиденциальности первичных статистических данных, полученных от организаций, в соответствии с Федеральным законом от 29.11.07 №282-ФЗ «Об официальном статистическом учете и системе государственной статистики в Российской Федерации» (ст.

Динамика пассажирооборота транспорта общего пользования

	Млн. пасс.-км	В % к	
		соответствующему периоду предыдущего года	предыдущему периоду
2011г.			
январь	129,9	98,2	76,3
2012г.			
январь	134,1	103,2	71,3

Перевозки пассажиров транспортом общего пользования

	Январь 2012г., тыс. человек	В % к		<u>Справочно</u> январь 2011г. в % к январю 2010г.
		январю 2011г.	декабрю 2011г.	
Перевезено пассажиров предприятиями транспорта	6520,8	118,9	91,2	93,0
в том числе:				
железнодорожного	230,0	99,4	84,0	90,3
автомобильного	5925,7	121,0	90,9	94,1
троллейбусного	... ¹⁾	105,9	80,4	74,9
внутреннего водного	30,3	77,1	158,6	122,8
воздушного (транспортная авиация)	-	-	-	-

¹⁾ Данные не публикуются в целях обеспечения конфиденциальности первичных статистических данных, полученных от организаций, в соответствии с Федеральным законом от 29.11.07 №282-ФЗ «Об официальном статистическом учете и системе государственной статистики в Российской Федерации» (ст. 4, п. 5; ст. 9, п. 1)

**Выполнение расписания движения пассажирским транспортом
в январе 2012 года**

	Фактически выполнено рейсов, единиц	В % к январю 2011г.	Не выполнено рейсов	
			единиц	в % к предусмотренным расписанием
Во внутригородском сообщении				
автобусами	155777	107,3	1801	1,1
троллейбусами	... ¹⁾	106,8	... ¹⁾	10,1
В пригородном сообщении				
автобусами	9240	141,3	71	0,8

1) Данные не публикуются в целях обеспечения конфиденциальности первичных статистических данных, полученных от организаций, в соответствии с Федеральным законом от 29.11.07 №282-ФЗ «Об официальном статистическом учете и системе государственной статистики в Российской Федерации» (ст. 4, п. 5; ст. 9, п. 1)

3.4.2. Связь

Объем услуг связи

	Январь 2012г., млн. рублей	В % к январю 2011г.		<u>Справочно</u> январь 2011г. в % к январю 2010г.
		в действующих ценах	в сопоставимых ценах	
Общий объем услуг связи	615,9	99,4	97,3	103,1
в том числе:				
юридическим лицам	157,0	74,9	73,1	102,0
населению	458,9	111,9	109,7	103,6

4. Рынки товаров и услуг

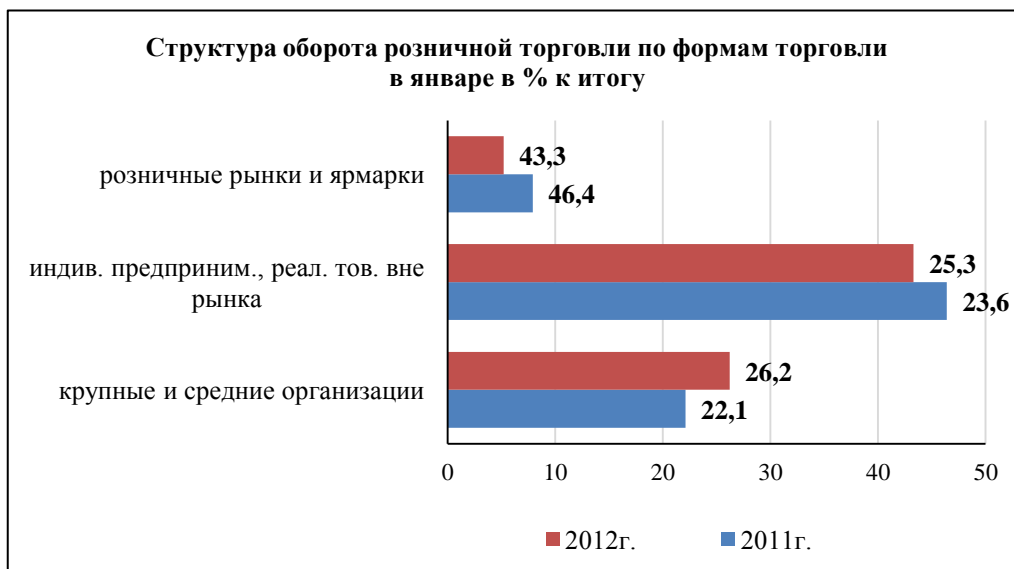
4.1. Розничная торговля

Динамика оборота розничной торговли

	Млн. рублей	В % к	
		соответствующему периоду прошлого года	предыдущему периоду
2011г.			
январь	5628,5	110,3	67,7
2012г.			
январь	6971,9	117,2	66,5

Оборот розничной торговли торговых организаций и продажа товаров на рынках и ярмарках

	Январь 2012г., млн. рублей	В % к	
		январю 2011г.	декабрю 2011г.
Всего	6971,9	117,2	66,5
в том числе:			
-оборот розничной торговли торговых организаций и индивидуальных предпринимателей вне рынка	6606,0	120,6	68,6
-продажа товаров на розничных рынках и ярмарках	365,9	77,9	42,7



Динамика оборота розничной торговли пищевыми продуктами, включая напитки, и табачными изделиями, непродовольственными товарами

	Пищевые продукты, включая напитки, и табачные изделия			Непродовольственные товары		
	млн. рублей	в % к		млн. рублей	в % к	
		соответствующему периоду предыдущего года	предыдущему периоду		соответствующему периоду предыдущего года	предыдущему периоду
2011г.						
январь	2879,5	106,9	73,9	2749,0	114,0	62,3
2012г.						
январь	3562,4	117,6	76,4	3409,5	116,9	58,6

Объем и структура продажи алкогольных напитков и пива населению

	Январь 2012г.		Справочно январь 2011г.	
	тыс. дкл	в % к январю 2011г.	тыс. дкл	в % к январю 2010г.
Алкогольные напитки и пиво				
в абсолютном алкоголе	57,8	101,0	57,2	108,1
в натуральном выражении:				
водка и ликероводочные изделия	78,8	108,2	72,8	111,5
виноградные и плодовые вина	39,2	91,2	43,0	120,8
коньяки	3,6	102,9	3,5	112,9
шампанские и игристые вина	12,3	170,8	7,2	112,5
напитки слабоалкогольные	10,7	112,6	9,5	99,8
пиво	426,8	89,4	477,6	99,8

Изменение товарных запасов в организациях розничной торговли

на конец месяца

	Товарные запасы, млн. рублей	Уровень запасов, дней торговли
2011г.		
январь	1284,8	39
2012г.		
январь	1908,0	48

Изменение продажи и запасов основных продуктов питания и непродовольственных товаров в организациях розничной торговли, не относящихся к субъектам малого предпринимательства

в сопоставимых ценах

	Продано в % к предыдущему месяцу		Запасы на 1 февраля 2012г. в % к запасам на 1 января 2012г.	Обеспеченность запасами, в днях торговли	
	в январе 2012г.	справочно в декабре 2011г.		на 1 февраля 2012г.	справочно на 1 января 2012г.
Мясо (включая мясо домашней птицы и дичи), продукты и консервы из мяса	78,7	129,0	91,8	10	9
из них:					
мясо животных	83,0	143,5	91,9	15	14
мясо домашней птицы	75,6	130,5	91,6	11	9
продукты из мяса	78,5	127,8	92,0	8	7
консервы из мяса	88,4	109,0	91,2	21	20
Рыба и морепродукты	69,8	172,8	80,6	17	14
Животные масла	87,7	132,6	91,8	17	16
Растительные масла	76,1	127,5	90,4	11	10
Молочные продукты	82,8	141,1	91,2	6	5
из них:					
сыры жирные	70,5	141,9	76,8	12	11
цельномолочная продукция	91,1	125,9	96,5	5	5
Яйцо птицы	83,8	118,7	93,9	13	12
Кондитерские изделия	65,8	148,4	89,5	14	11
Чай	86,7	131,0	82,8	15	16
Хлеб и хлебобулочные изделия	101,3	110,9	103,0	6	5
Мука	90,1	122,0	109,4	35	28
Крупа	99,8	115,3	111,2	27	24
Макаронные изделия	96,5	113,3	96,8	20	19
Свежий картофель	93,4	87,8	90,5	13	13
Свежие овощи	104,4	106,7	134,2	15	12
Свежие фрукты	65,1	в2,0р	43,2	7	10
Мебель бытовая	62,8	82,8	76,7	54	45
Верхняя одежда	66,9	96,3	105,3	73	47
Чулочно-носочные изделия	77,8	108,1	89,7	35	30
Строительные материалы	64,8	77,5	121,9	69	37
Фармацевтические, медицинские и ортопедические товары	88,6	112,5	93,9	36	34
из них:					
лекарственные средства	88,7	112,5	94,0	36	34
Книги, газеты и журналы	60,4	166,1	125,1	124	68
Мобильные телефоны	56,1	176,4	91,9	23	14

4.2. Рестораны, кафе и бары

Динамика оборота общественного питания

	Млн. рублей	В % к	
		соответствующему периоду предыдущего года	предыдущему периоду
2011г.			
январь	232,0	109,3	51,0
2012г.			
январь	274,1	112,2	53,0

4.3. Рынок платных услуг населению

Динамика объема платных услуг населению

	В % к	
	соответствующему периоду предыдущего года	предыдущему году
2011г.		
январь	97,2	72,5
2012г.		
январь	131,0	87,3

Объем платных услуг населению по секторам реализации

	Январь 2012г.		
	млн. рублей	в % к	
		январю 2011г.	итогу
Объем платных услуг населению	2388,4	131,0	100,0
в том числе оказано услуг:			
крупными и средними организациями	1293,9	99,3	54,2
субъектами малого предпринимательства	1094,5	210,4	45,8
из них индивидуальными предпринимателями	452,4	212,4	18,9

Объем платных услуг населению по видам

	Январь 2012г., млн. рублей	В % к		Январь 2012г. в % к
		январю 2011г.	итогу	декабрю 2011г.
Платные услуги	2388,4	131,0	100,0	87,3
в том числе:				
бытовые	218,8	169,2	9,2	101,6
транспортные	421,5	143,3	17,6	102,3
связи	523,0	117,4	21,9	103,0
жилищные	150,6	193,2	6,3	76,3
коммунальные	589,8	111,3	24,7	71,5
культуры	14,8	129,0	0,6	85,9
туристские	87,6	180,8	3,7	82,2
гостиниц и аналогичных средств размещения	44,8	145,1	1,9	94,1
физкультуры и спорта	9,0	140,0	0,4	91,2
медицинские	85,5	144,4	3,6	76,4
санаторно-оздоровительные	24,6	219,4	1,0	111,8
ветеринарные	3,1	126,0	0,1	66,1
правовые	25,8	100,0	1,1	100,0
системы образования	160,0	142,2	6,7	81,2
социальные услуги, предоставляемые гражданам пожилого возраста и инвалидам	0,1	... ¹⁾	0,0	... ¹⁾
прочие	29,4	... ¹⁾	1,2	... ¹⁾

1) Не рассчитывается

Объем бытовых услуг населению по видам

	Январь 2012г., млн. рублей	В % к		Январь 2012г. в % к декабрю 2011г.
		январю 2011г.	итогу	
Бытовые услуги	218,8	169,2	100,0	101,6
в том числе:				
ремонт, окраска и пошив обуви	3,5	182,9	1,6	101,0
ремонт и пошив швейных, меховых и кожаных изделий ремонт, пошив и вязание трикотажных изделий	58,9	133,1	26,9	100,7
ремонт и техническое обслуживание бытовой радиоэлектронной аппаратуры, бытовых машин и приборов, ремонт и изготовление металлоизделий	14,8	172,3	6,8	103,5
ремонт и техобслуживание автотранспортных средств	80,2	256,6	36,7	100,5
изготовление и ремонт мебели	3,4	... ¹⁾	1,6	... ¹⁾
химчистка и крашение	0,2	225,1	0,1	65,0
услуги прачечных	0,0	178,4	0,0	53,7
ремонт и строительство жилья и других построек	9,6	124,8	4,4	136,1
услуги фотографий	3,8	170,4	1,7	100,0
услуги бань и душевых	10,1	152,9	4,6	104,1
услуги парикмахерских	12,3	153,7	5,6	101,4
услуги предприятий по прокату	0,3	... ¹⁾	0,1	... ¹⁾
ритуальные услуги	19,5	121,9	8,9	102,4
прочие виды бытовых услуг	2,2	... ¹⁾	1,0	... ¹⁾

1) Не рассчитывается

4.4. Оптовая торговля и товарные рынки

4.4.1. Продажа продукции

Динамика оборота оптовой торговли

	Оборот оптовой торговли			В том числе оборот оптовой торговли организаций оптовой торговли		
	млн. рублей	в % к		млн. рублей	в % к	
		соответствующему периоду прошлого года	предыдущему периоду		соответствующему периоду прошлого года	предыдущему периоду
2011г.						
январь	3751,1	134,1	81,3	3286,1	157,9	83,2
2012г.						
январь	4257,5	100,8	75,3	3562,7	96,3	73,1

**Продажа отдельных видов продукции (товаров) крупными и средними организациями с
основным видом экономической деятельности "оптовая торговля"**

	Январь 2012г.	В % (размах) к	
		декабрю 2011г.	январю 2011г.
Продукция производственно-технического назначения, тонн			
Бензины автомобильные	4068,6	66,2	133,9
Топливо дизельное	9513,9	62,8	94,8
Трубы стальные	31,6	в9,6р	-
Цемент	392,3	129,9	в2,4р
Уголь	-	-	-
Непродовольственные потребительские товары			
Мыло, тонн	6,7	47,5	74,4
Синтетические моющие средства, тонн	273	62,4	100
Парфюмерные и косметические товары, тыс. рублей	28280	81,2	в2,4р
Лакокрасочные материалы, тонн	18,7	47,9	187
Пищевые продукты, включая напитки, и табачные изделия, тонн			
Консервы из мяса животных и птицы, туб	4,1	97,6	58,6
Масло растительное	50,7	75,2	в2,4р
Маргариновая продукция	40	62,3	в3,8р
Фруктовые и овощные соки, минеральная вода, безалкогольные напитки, тыс. дкл.	168,2	60,7	в4,5р
Кондитерские изделия, включая шоколад	520	62,4	в4,3р
Мука	98,5	63,9	87,3
Крупа	28,8	99	139,1
Макаронные изделия	95,3	82,2	96
Чай	18,1	69,3	в2,5р
Рыбные консервы, туб	0,2	28,6	1,2

Запасы отдельных видов продукции (товаров) в крупных и средних организациях с основным видом экономической деятельности "оптовая торговля"

на конец месяца

	Январь 2012г.	В % (размах) к	
		декабрю 2011г.	январю 2011г.
Продукция производственно-технического назначения, тонн			
Бензины автомобильные	5144,3	114,6	147,3
Топливо дизельное	7937,9	114,5	в2,5р
Трубы стальные	-	-	-
Цемент	460,0	в3,5р	154,4
Уголь	1438,0	95,9	-
Непродовольственные потребительские товары			
Мыло, тонн	6,3	105	158
Синтетические моющие средства, тонн	16,4	114,7	136,7
Парфюмерные и косметические товары, тыс. рублей	15968	91,4	в6,2р
Лакокрасочные материалы, тонн	87	82,9	44,2
Пищевые продукты, включая напитки, и табачные изделия, тонн			
Консервы из мяса животных и птицы, туб	28,8	87,5	в5,6р
Масло растительное	18,9	140	175
Маргариновая продукция	17,9	46,5	в9,0р
Фруктовые и овощные соки, минеральная вода, безалкогольные напитки, тыс. дкл.	47,3	63,5	в11,4р
Кондитерские изделия, включая шоколад	407	79,2	в3,7р
Мука	418,9	в2,4р	37,5
Крупа	44,5	103	98,7
Макаронные изделия	77,5	93,6	82,2
Чай	40,9	102	в12,4р
Рыбные консервы, туб	0,4	66,7	4,6

Завоз продукции (товаров) в районы Крайнего Севера и приравненные к ним местности

	Поступило по состоянию на 1 февраля 2012г.			
	всего		в том числе в районы с ограниченным сроком завоза	
	тонн	в % (разах) к 1 февраля 2011г.	тонн	в % (разах) к 1 февраля 2011г.
Пищевые продукты				
Мясо (включая птицу и субпродукты I категории)	13,5	80,4	12,8	98,5
Изделия колбасные	13,9	80,3	11,7	86,0
Консервы мясные, туб	2,9	27,9	2,5	31,6
Консервы мясорастительные, туб	0,8	114,3	0,8	114,3
Масло животное	2,6	76,5	2,0	166,7
Сыры жирные (включая брынзу)	6,5	95,6	5,2	83,9
Консервы молочные, туб	5,6	96,6	4,7	109,3
Консервы молочные сухие, сублимированные	2,4	171,4	2,2	в2,0р
Масла растительные	20,4	110,9	19,0	129,3
Сахар	8,3	75,5	6,5	162,5
Кондитерские изделия	29,9	107,9	19,8	148,9
Чай натуральный	3,2	110,3	2,6	100,0
Изделия макаронные	7,3	105,8	6,0	142,9
Консервы овощные, туб	3,8	69,1	2,8	100,0
Мука	26,5	24,2	24,5	88,4
Крупа	14,6	81,1	11,7	109,3
Продукция производственно-технического назначения				
Нефтепродукты - всего	10209,1	100,1	508,1	186,3
из них:				
бензины автомобильные	1073,7	161,2	162,6	112,6
топливо дизельное	8731	93,3	335,4	в2,6р
Мазут	232,4	135	-	-
Уголь и продукты переработки угля	46072,6	153,2	7841,7	100,5

Продажа и запасы алкогольной продукции организациями оптовой торговли¹⁾ (без микропредприятий)

	Продано для розничной торговли и общественного питания за январь 2012г.		Остаток продукции на конец января 2012г.	
	тыс.дкл.	в % (размах) к январю 2011г.	тыс.дкл.	в % (размах) к концу января 2011г.
Водка и ликероводочные изделия	49,1	89,6	173,6	84,6
Вина виноградные	21,7	60,3	146,1	53,1
Вина плодовые	0,8	в2,,0р	2,9	в2,8р
Напитки слабоалкогольные	6,7	74,0	77,2	91,1
Вина шампанские и игристые	7,5	89,4	83,2	114,4
Коньяки	2,8	87,5	5,8	96,5

¹⁾ По организациям, имеющим лицензию на закупку, хранение и поставки алкогольной продукции

4.4.2. Наличие и использование природного топлива

Запасы угля и топочного мазута на складах предприятий-потребителей области

	Уголь			Мазут топочный		
	на 1.02.2012г. тыс. тонн	в % (размах) к		на 1.02.2012г. тыс. тонн	в % (размах) к	
		1.01.2012г.	1.02.2011г.		1.01.2012г.	1.02.2011г.
Запасы топлива у потребителей	749,0	71,2	в1,8р	11,8	71,1	88,4
в том числе с основным видом деятельности:						
добыча полезных ископаемых	10,3	100,2	в1,6р	-	-	-
обрабатывающие производства	20,2	58,4	103,3	0,1	31,9	28,1
производство и распределение электроэнергии, газа и воды	544,2	70,1	в1,9р	10,7	72,8	123,8
сельское хозяйство	19,2	73,5	в1,6р	-	-	-
транспорт и связь	39,2	80,6	в2,9р	0,9	77,3	в1,6р
строительство	73,4	76,0	в2,3р	-	-	-
прочие потребители	42,5	72,0	102,3	0,1	47,2	3,1
Из строки "Запасы топлива у потребителей, всего"						
в том числе жилищно-коммунальное хозяйство	67,1	81,1	в2,5р	4,4	68,5	88,6

5. Инвестиции

Основные показатели инвестиционной деятельности организаций

	2011г.	<u>Справочно</u> 2010г.
	Инвестиции в нефинансовые активы, осуществленные организациями, не относящимися к субъектам малого и среднего предпринимательства (без организаций, средняя численность работников которых не превышает 15 человек, не являющихся субъектами малого предпринимательства) и средними организациями области, млн. рублей	107281,1
в том числе в основной капитал	107082,8	72181,5
в % к объему в нефинансовые активы	99,82	98,54
Инвестиции организаций области, направленные за рубеж, тыс. долларов США	-	-
в том числе:		
прямые	-	-
в % ко всем инвестициям за рубеж	-	-
прочие	-	-
в % ко всем инвестициям за рубеж	-	-
Поступление инвестиций из-за рубежа в Амурскую область, тыс. долларов США с учетом рублевого поступления, пересчитанного в доллары США	482954,4	380123,9
в том числе:		
прямые	425601,5	210451,8
в % ко всем инвестициям из-за рубежа	88,1	55,4
в том числе:		
взносы в капитал	111659,4	39340,9
в том числе:		
материальные и нематериальные активы	4738,9	13224,7
из них недвижимость	-	-
денежные средства	106920,5	26116,2
реинвестирование	-	-
финансовый лизинг	-	-
кредиты, полученные от зарубежных совладельцев организаций	294319,0	164473,7
прочие прямые инвестиции	19623,1	6637,3
портфельные		
в % ко всем инвестициям из-за рубежа	-	-
в том числе:		
акции и паи	-	-
долговые ценные бумаги	-	-
из них:		
векселя	-	-
прочие портфельные инвестиции	-	-
прочие	57352,9	169672,1
в % ко всем инвестициям из-за рубежа	11,9	44,6
в том числе:		
торговые кредиты	-	-
прочие кредиты	57269,8	169672,1
в том числе:		
кредиты на срок до 180 дней	-	-
кредиты на срок свыше 180 дней	57269,8	169672,1
прочее	83,1	-

5.1. Финансовые вложения организаций

Финансовые вложения организаций

	Поступило за 2011г.		<u>Справочно: за 2010г.</u>	
	млн. рублей	в % к общему объему	млн. рублей	в % к общему объему
Финансовые вложения, всего	70446	100,0	54466	100,0
в том числе:				
долгосрочные	6200	8,8	16155	29,7
краткосрочные	64246	91,2	38311	70,3

Структура финансовых вложений организаций

	Поступило за 2011г.		Накоплено за 2011г.	
	млн. рублей	в % к итогу	млн. рублей	в % к итогу
Общий объем финансовых вложений	70446	100,0	46243	100,0
в том числе:				
долгосрочные финансовые вложения организаций	6200	8,8	22963	49,7
в том числе:				
в паи и акции других организаций	4452	6,3	20130	43,5
из них дочерних и зависимых	3751	5,2	17519	37,9
в облигации и другие долговые обязательства	7	0,0	3	0,0
предоставленные займы	1168	1,7	2041	4,4
прочие долгосрочные финансовые вложения	573	0,8	789	1,8
краткосрочные финансовые вложения организаций	64246	91,2	23280	50,3
в том числе:				
в паи и акции других организаций	0,0	0,0	107	0,2
из них дочерних и зависимых	-	-	-	-
в облигации и другие долговые обязательства	-	-	14	0,0
предоставленные займы	11705	16,6	10822	23,4
прочие краткосрочные финансовые вложения	52541	74,6	12337	26,7

Финансовые вложения по видам экономической деятельности

млн. рублей

	Поступило за 2011г.			Накоплено за 2011г.		
	всего	в том числе		всего	в том числе	
		долгосрочные	краткосрочные		долгосрочные	краткосрочные
Всего	70446	6200	64246	46243	22963	23280
в том числе:						
сельское хозяйство, охота и лесное хозяйство	1990	517	1473	1024	499	525
добыча полезных ископаемых	26765	703	26062	12543	1453	11090
обрабатывающие производства	755	60	695	844	345	499
производство и распределение электроэнергии, газа и воды	18	9	9	105	32	73
строительство	225	1	224	681	261	420
оптовая и розничная торговля; ремонт автотранспортных средств, мотоциклов, бытовых изделий и предметов личного пользования	91	1	90	79	13	66
транспорт и связь	1746	17	1729	93	18	75
операции с недвижимым имуществом, аренда и предоставление услуг	38772	4891	33881	30760	20330	10430
здравоохранение и предоставление социальных услуг	14	-	14	14	-	14
предоставление прочих коммунальных, социальных и персональных услуг	70	1	69	100	12	88

**Финансовые вложения организаций по источникам финансирования
за 2011 год**

	Всего		В том числе:			
	млн. рублей	в % к итогу	долгосрочные		краткосрочные	
			млн. рублей	в % к итогу	млн. рублей	в % к итогу
Финансовые вложения организаций:	70446	100,0	6200	100,0	64246	100,0
в том числе по источникам финансирования:						
собственные средства	68722	97,6	5696	91,9	63026	98,1
привлеченные средства	1724	2,4	504	8,1	1220	1,9
в том числе:						
кредиты банков	717	1,0	424	6,8	293	0,5
заемные средства других организаций	860	1,2	2	0,0	858	1,3
бюджетные средства	19	0,0	19	0,3	0,0	0,0
в том числе из:						
федерального бюджета	3	0,0	3	0,0	0,0	0,0
из бюджетов субъектов федерации	17	0,0	17	0,3	0,0	0,0
средства внебюджетных фондов	-	-	-	-	0,0	0,0
прочие	128	0,2	59	1,0	69	0,1

5.2. Инвестиции в нефинансовые активы

Структура инвестиций в нефинансовые активы по организациям, не относящимся к субъектам малого и среднего предпринимательства (без организаций, средняя численность работников которых не превышает 15 человек, не являющихся субъектами малого предпринимательства), и средним организациям

	2011г.		Справочно: 2010г. в % к итогу
	млн.рублей	в % к итогу	
Инвестиции в нефинансовые активы	107281,1	100,0	100,0
в том числе:			
инвестиции в основной капитал	107082,8	99,82	98,54
инвестиции в объекты интеллектуальной собственности	7,0	0,01	0,00
инвестиции в другие нефинансовые активы	90,9	0,08	1,34
затраты на научно-исследовательские, опытно-конструкторские и технологические работы	100,4	0,09	0,12

Динамика инвестиций в основной капитал

	Млн. рублей	В % к	
		соответствующему периоду предыдущего года	предыдущему периоду
2010г.			
I квартал	7689,6	72,8	38,2
II квартал	19118,0	127,1	в2,5р
январь-июнь	26807,6	104,4	-
III квартал	24885,3	112,5	126,0
9 месяцев	51692,9	107,8	-
IV квартал	32199,2	149,0	124,2
год	83892,1	119,5	-
2011г.			
I квартал	19110,6	в2,3р	58,6
II квартал	33575,6	162,0	176,9
январь-июнь	52686,2	181,0	-
III квартал	30791,6	114,7	89,2
9 месяцев	83477,8	149,0	-
IV квартал	39754,5	115,7	125,2
год	123232,3	136,1	-

В 2011 году инвестиции в основной капитал использованы в объеме 123232,3 млн.рублей (с учетом организаций с численностью до 15 человек, не являющихся субъектами малого предпринимательства, субъектов малого предпринимательства, индивидуального строительства и неформальной экономики), что на 36,1% выше уровня 2010 года.

Видовая структура инвестиций в основной капитал по организациям, не относящимся к субъектам малого и среднего предпринимательства (без организаций, средняя численность работников которых не превышает 15 человек, не являющихся субъектами малого предпринимательства), и средним организациям

	2011г.		Справочно: 2010г. в % итогу
	млн. рублей	в % к итогу	
Инвестиции в основной капитал	107082,8	100,0	100,0
в том числе:			
жилища	1822,4	1,7	1,5
здания (кроме жилых) и сооружения	74379,2	69,5	78,0
машины, оборудование, транспортные средства	30732,8	28,7	19,8
прочие	148,4	0,1	0,7

Структура инвестиций в основной капитал по источникам финансирования по организациям, не относящимся к субъектам малого и среднего предпринимательства (без организаций, средняя численность работников которых не превышает 15 человек, не являющихся субъектами малого предпринимательства), и средним организациям

	2011г.		Справочно: 2010г. в % к итогу
	млн. рублей	в % к итогу	
Инвестиции в основной капитал	107082,8	100,0	100,0
в том числе:			
собственные средства	26436,1	24,7	23,2
из них:			
прибыль, остающаяся в распоряжении организации (фонд накопления)	17624,7	16,5	8,7
амортизация	8811,4	8,2	14,5
привлеченные средства	80646,7	75,3	76,8
в том числе:			
кредиты банков	851,9	0,8	2,0
из них кредиты иностранных банков	-	-	1,1
заемные средства других организаций	11930,3	11,1	16,8
бюджетные средства	8540,5	8,0	12,2
в том числе:			
из федерального бюджета	3565,6	3,3	8,3
из областного и местных бюджетов	4974,9	4,7	3,9
средства внебюджетных фондов	79,8	0,1	0,1
прочие	59244,2	55,3	45,7
из них:			
средства вышестоящих организаций	57600,2	53,8	44,9
средства, полученные на долевое участие в строительстве (организаций и населения)	145,9	0,1	0,6
средства от выпуска корпоративных облигаций	-	-	-
средства от эмиссии акций	-	-	-
Из общего объема инвестиций в основной капитал – инвестиции из-за рубежа	6168,6	5,8	0,0

Объем инвестиций в основной капитал по видам экономической деятельности по организациям, не относящимся к субъектам малого предпринимательства (без организаций, средняя численность работников которых не превышает 15 человек, не являющихся субъектами малого предпринимательства), и средним организациям

	2011г.		Справочно:
	млн. рублей	в % к итогу	2010г. в % к итогу
Всего	107082,8	100,0	100,0
в том числе по видам экономической деятельности:			
сельское хозяйство, охота и лесное хозяйство	1801,9	1,7	1,4
из него сельское хозяйство, охота и предоставление услуг в этих областях	1733,3	1,6	1,2
рыболовство, рыбоводство	-	-	-
добыча полезных ископаемых	18265,2	17,1	11,6
в том числе:			
добыча топливно-энергетических полезных ископаемых	28,3	0,0	0,0
добыча полезных ископаемых, кроме топливно-энергетических	18236,9	17,1	11,6
обрабатывающие производства	367,4	0,3	0,6
из них:			
производство пищевых продуктов, включая напитки, и табака	129,1	0,1	0,4
текстильное и швейное производство	-	-	-
производство кожи, изделий из кожи и производство обуви	-	-	-
обработка древесины и производство изделий из дерева	-	-	0,0
целлюлозно-бумажное производство; издательская и полиграфическая деятельность	0,6	0,0	0,0
производство резиновых и пластмассовых изделий	0,1	0,0	0,0
производство прочих неметаллических минеральных продуктов	-	-	0,0
производство готовых металлических изделий	177,5	0,2	0,1
производство машин и оборудования	17,8	0,0	0,0
производство электрооборудования, электронного и оптического оборудования	5,3	0,0	0,0
производство транспортных средств и оборудования	8,7	0,0	0,1
прочие производства	28,3	0,0	-
производство и распределение электроэнергии, газа и воды	12825,6	12,0	10,6
строительство	1808,0	1,7	1,5
оптовая и розничная торговля; ремонт автотранспортных средств, мотоциклов, бытовых изделий и предметов личного пользования	475,1	0,4	0,5
в том числе:			
торговля автотранспортными средствами и мотоциклами, их техническое обслуживание и ремонт	5,3	0,0	0,0
оптовая торговля, включая торговлю через агентов, кроме торговли автотранспортными средствами и мотоциклами	434,5	0,4	0,5

	2011г.		Справочно:
	млн. рублей	в % к итогу	2010г. в % к итогу
розничная торговля, кроме торговли автотранспортными средствами и мотоциклами; ремонт бытовых изделий и предметов личного пользования	35,3	0,0	0,0
гостиницы и рестораны	9,3	0,0	0,0
транспорт и связь	63602,3	59,4	65,8
из него связь	1819,7	1,7	5,0
финансовая деятельность	306,8	0,3	0,3
операции с недвижимым имуществом, аренда и предоставление услуг	2402,4	2,2	3,3
государственное управление и обеспечение военной безопасности; обязательное социальное обеспечение	625,9	0,6	0,9
образование	492,9	0,5	0,6
здравоохранение и предоставление социальных услуг	3331,8	3,1	2,3
предоставление прочих коммунальных, социальных и персональных услуг	768,2	0,7	0,6

Динамика инвестиций в основной капитал
(без субъектов малого и среднего предпринимательства)

	Млн. рублей	В % к	
		соответствующему периоду предыдущего года	предыдущему периоду
2011г.			
январь	542,4	64,0	4,9
2012г.			
январь	1577,3	в3,2р	6,7

В январе 2012 года инвестиции в основной капитал (без субъектов малого и среднего предпринимательства) использованы в объеме 1577,3 млн.рублей, что в 3,2 раза выше уровня января 2011 года.

5.3. Иностранные инвестиции

Общий объем иностранных инвестиций в экономику области по типам

тыс. долларов США, с учетом рублевого поступления, пересчитанного в доллары США

	Накоплено на 1.01.2011	Поступило в январе-декабре 2011г.	
		всего	в % (размах) к январю-декабрю 2010г.
Всего	957188,2	482954,4	127,1
в том числе:			
прямые	815343,0	425601,5	в2,0р
из них:			
взносы в капитал	210998,8	111659,4	в2,8р
-материальные и нематериальные активы	16294,0	4738,9	35,8
-денежные средства	194704,8	106920,5	в4,1р
кредиты от зарубежных совладельцев предприятий	596724,1	294319,0	в1,8р
прочие прямые инвестиции	7620,1	19623,1	в3,0р
прочие инвестиции	141845,2	57352,9	33,8
из них:			
прочие кредиты	141593,3	57269,8	33,8
прочее	251,9	83,1	-

Объем и структура иностранных инвестиций, поступивших в экономику области, по видам экономической деятельности

тыс. долларов США, с учетом рублевого поступления, пересчитанного в доллары США

	Поступило в январе-декабре 2011г.	В % к итогу	В том числе		
			прямые	портфельные	прочие
Инвестиции - всего	482954,4	100,0	425601,5	-	57352,9
в том числе:					
сельское и лесное хозяйство	1536,2	0,3	1536,2	-	-
добыча полезных ископаемых	186950,4	38,7	146950,4	-	40000,0
обрабатывающие производства	17388,3	3,6	10982,2	-	6406,1
строительство	81780,3	16,9	81780,3	-	-
транспорт и связь	2214,3	0,5	487,2	-	1727,1
операции с недвижимым имуществом, аренда и предоставление услуг	193084,9	40,0	183865,2	-	9219,7

Поступление инвестиций из-за рубежа по городским округам и муниципальным районам

тыс. долларов США, с учетом рублевого поступления, пересчитанного в доллары США

	Поступило в январе-декабре 2011 г.		В том числе		
	всего	в % к итогу	прямые	портфельные	прочие
Инвестиции - всего	482954,4	100,0	425601,5	-	57352,9
в том числе:					
муниципальные районы:					
Архаринский	801,3	0,2	718,2	-	83,1
Константиновский	18,5	0,0	18,5	-	-
Магдагачинский	40000,0	8,3	-	-	40000,0
Селемджинский	1536,6	0,3	1536,6	-	-
Сковородинский	1727,1	0,3	-	-	1727,1
Тындинский	74228,1	15,4	74228,1	-	-
городские округа:					
г.Благовещенск	353940,9	73,3	338398,2	-	15542,7
г.Свободный	10701,9	2,2	10701,9	-	-

Иностранные инвестиции в экономику области по странам-партнерам

тыс. долларов США, с учетом рублевого
поступления, пересчитанного в доллары США

	Накоплено на 1.01.2011г.		Поступило в январе-декабре 2011г.		Изъято в январе-декабре 2011г.	
	всего	в % к итогу	всего	в % к итогу	всего	в % к итогу
Инвестиции - всего	957188,2	100,0	482954,4	100,0	246831,5	100,0
в том числе:						
Гонконг	-	-	304,9	0,1	-	-
Канада	289005,4	30,2	69565,2	14,4	78520,1	31,8
Кипр	547148,6	57,2	332027,2	68,7	65461,5	26,5
Китай	19044,0	2,0	20198,6	4,2	313,3	0,1
Соединенное королевство (Великобритания)	100033,1	10,4	58027,2	12,0	97748,2	39,6
Острова Кайман	1826,2	0,2	2831,3	0,6	4657,5	1,9
КНДР	130,9	0,0	-	-	130,9	0,1

Использование иностранных инвестиций, поступивших в экономику области

тыс. долларов США, с учетом рублевого поступления,
пересчитанного в доллары США

	Январь-декабрь 2011 г.	
	всего	в % к итогу
Использовано - всего	441261,3	100,0
в том числе:		
инвестиции в основной капитал	160521,8	36,4
из них машины, оборудование, инструмент, инвентарь	98798,7	22,4
предоставление займов	3288,0	0,7
погашение кредитов банков и займов	93693,5	21,2
выплата процентов по полученным кредитам банков и займам	7378,8	1,7
оплата сырья, материалов, комплектующих изделий др.	134876,7	30,6
налоги, сборы, иные обязательные платежи	1050,3	0,2
расходы на командировки и деловые поездки, представительские расходы	93,5	0,0
плата за аренду	266,4	0,1
оплата работ и услуг сторонним организациям	29796,9	6,8
подготовка (обучение) и переподготовка кадров	8,2	0,0
прочее	10287,2	2,3

6. Хозяйствующие субъекты

Демография организаций по видам экономической деятельности в январе 2012 года

единиц

	Количество зарегистрированных организаций		Количество ликвидированных организаций	
	всего	на 1000 организаций, учтенных в регистре хозяйствующих субъектов	всего	на 1000 организаций, учтенных в регистре хозяйствующих субъектов
Всего:	125	8,9	244	17,4
в том числе:				
сельское хозяйство, охота и лесное хозяйство	-	-	15	17,9
рыболовство, рыбоводство	-	-	-	-
добыча полезных ископаемых	2	8,2	1	4,1
в том числе:				
добыча топливно-энергетических полезных ископаемых	-	-	-	-
добыча полезных ископаемых, кроме топливно-энергетических	2	10,1	1	5,0
обрабатывающие производства	4	4,4	22	24,3
из них:				
производство пищевых продуктов, включая напитки, и табака	-	-	4	24,2
текстильное и швейное производство	1	27,0	7	189,2
производство кожи, изделий из кожи и обуви	-	-	1	666,7
обработка древесины и производство изделий из дерева	-	-	-	-
целлюлозно-бумажное производство; издательская и полиграфическая деятельность	2	13,6	3	20,4
производство кокса, нефтепродуктов и ядерных материалов	-	-	-	-
химическое производство	-	-	-	-
производство резиновых и пластмассовых изделий	1	26,0	-	-
производство прочих неметаллических минеральных продуктов	-	-	1	11,0
металлургическое производство и производство готовых металлических изделий	-	-	2	20,6
производство машин и оборудования	-	-	2	25,0
производство электрооборудования, электронного и оптического оборудования	-	-	1	21,1
производство транспортных средств и оборудования	-	-	-	-
прочие производства	-	-	1	11,1

	Количество зарегистрированных организаций		Количество ликвидированных организаций	
	всего	на 1000 организаций, учтенных в регистре хозяйствующих субъектов	всего	на 1000 организаций, учтенных в регистре хозяйствующих субъектов
производство и распределение электроэнергии, газа и воды	-	-	3	8,6
строительство	13	8,6	30	19,9
оптовая и розничная торговля; ремонт автотранспортных средств, мотоциклов, бытовых изделий и предметов личного пользования	32	9,3	89	26,0
в том числе:				
торговля автотранспортными средствами и мотоциклами, их техническое обслуживание и ремонт	5	9,2	7	12,9
оптовая торговля, включая торговлю через агентов, кроме торговли автотранспортными средствами и мотоциклами	21	11,3	65	35,0
розничная торговля, кроме торговли автотранспортными средствами и мотоциклами; ремонт бытовых изделий и предметов личного пользования	6	5,9	17	16,6
гостиницы и рестораны	4	16,5	4	16,5
транспорт и связь	8	12,7	14	22,3
из него связь	-	-	2	17,7
финансовая деятельность	2	10,9	3	16,3
операции с недвижимым имуществом, аренда и предоставление услуг	29	12,4	39	16,7
государственное управление и обеспечение военной безопасности; обязательное социальное страхование	10	12,8	9	11,5
образование	2	2,1	7	7,4
здравоохранение и предоставление социальных услуг	2	5,2	4	10,3
предоставление прочих коммунальных, социальных и персональных услуг	17	13,7	4	3,2

Демография организаций по формам собственности в январе 2012 года

единиц

	Количество зарегистрированных организаций		Количество ликвидированных организаций	
	всего	на 1000 организаций, учтенных в регистре хозяйствующих субъектов	всего	на 1000 организаций, учтенных в регистре хозяйствующих субъектов
Всего:	125	8,9	244	17,4
в том числе:				
российская собственность	120	8,8	236	17,4
в том числе:				
государственная собственность	2	3,6	11	19,6
из нее:				
федеральная собственность	-	-	9	39,4
собственность субъекта Российской Федерации	2	6,0	2	6,0
муниципальная собственность	34	16,8	16	7,9
собственность общественных и религиозных организаций (объединений)	2	3,1	-	-
частная собственность	81	8,0	203	20,0
смешанная российская собственность	1	5,1	3	15,2
собственность российских граждан, постоянно проживающих за границей	-	-	-	-
собственность потребительской кооперации	-	-	3	101,7
собственность государственных корпораций	-	-	-	-
иностранная собственность	4	11,9	7	20,7
совместная российская и иностранная собственность	1	12,1	1	12,1

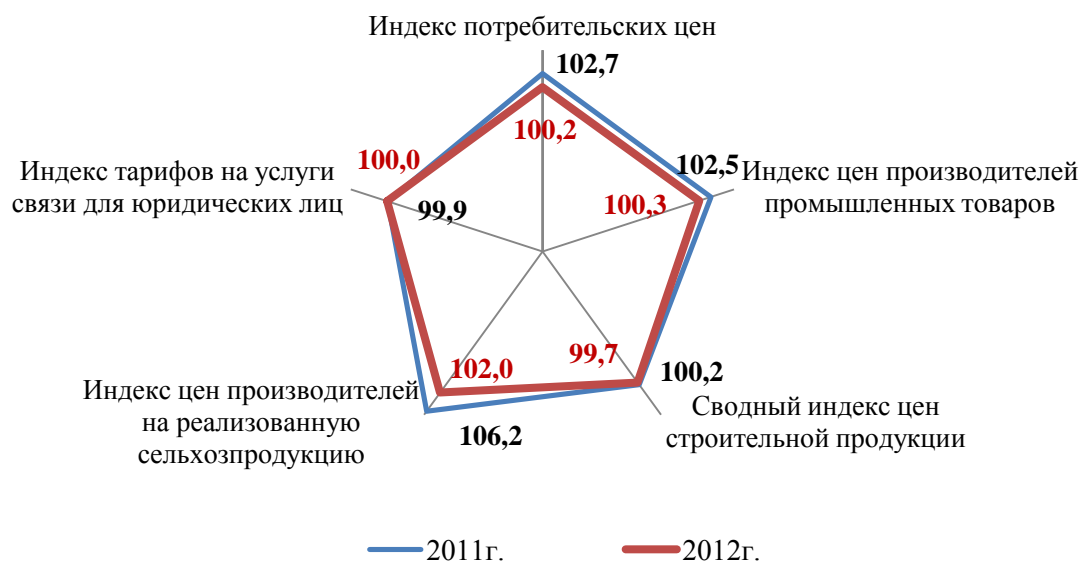
7. Цены

Индексы цен и тарифов

на конец периода, в %

	Январь 2012г. к		Справочно январь 2011г. к	
	декабрю 2011г.	январю 2011г.	декабрю 2010г.	январю 2010г.
Индекс потребительских цен на товары и услуги	100,2	105,0	102,7	110,3
Индекс цен производителей промышленных товаров	100,3	115,0	102,5	117,2
Сводный индекс цен строительной продукции	99,7	104,0	100,2	107,6
Индекс цен производителей на реализованную сельскохозяйственную продукцию	102,0	103,9	106,2	112,2
Индекс тарифов на услуги связи для юридических лиц	100,0	102,5	99,9	104,0

**Индексы цен и тарифов в январе 2011 и 2012 годов
в % к декабрю предыдущего года**



7.1. Потребительские цены

Индексы потребительских цен и тарифов на товары и услуги

на конец периода, в %

	Индекс потребительских цен января 2012г. к		Справочно по России январь 2012г. к декабрю 2011г.
	декабрю 2011г.	январю 2011г.	
Все товары и услуги	100,2	105,0	100,5
Все товары и услуги (без овощей, картофеля и фруктов)	100,2	105,3	x
Все товары	100,4	105,6	100,6
Все товары без алкогольных напитков	100,4	105,4	x
Продовольственные товары	100,7	104,9	100,8
Продовольственные товары (без алкогольных напитков)	100,6	104,3	100,7
Алкогольные напитки	101,2	107,9	101,0
Непродовольственные товары	100,2	106,5	100,4
Услуги	99,6	103,5	100,2

Прирост потребительских цен на все товары и услуги по Российской Федерации в январе 2012 года на 0.3 процентного пункта выше, чем в Амурской области.

Изменения цен по основным группам продовольственных товаров

на конец периода, в %

	Январь 2012г. к	
	декабрю 2011г.	январю 2011г.
Продовольственные товары	100,7	104,9
Продовольственные товары (без овощей, картофеля и фруктов)	100,6	105,6
Мясо и птица	100,7	100,8
Колбасы вареные	100,2	110,4
Рыба и морепродукты пищевые	99,9	114,6
Масло сливочное	100,6	110,9
Масло подсолнечное	100,1	102,4
Молоко и молочная продукция	101,2	107,0
Яйца	102,0	102,8
Сахар	98,0	79,2
Кондитерские изделия	100,4	109,1
Хлеб и хлебобулочные изделия	100,3	103,4
Крупа и бобовые	96,2	96,4
Флодоовощная продукция, включая картофель	101,7	99,6
Общественное питание	100,5	105,3
Алкогoльные напитки	101,2	107,9

Цены на **продовольственные товары** в январе 2012 года по сравнению с декабрем 2011 года выросли на 0,7%.

Индексы потребительских цен на отдельные группы непродовольственных товаров

на конец периода, в %

	Январь 2012г. к	
	декабрю 2011г.	январю 2011г.
Непродовольственные товары	100,2	106,5
Ткани	100,0	104,0
Одежда и белье	100,2	108,0
Обувь кожаная, текстильная и комбинированная	100,3	105,5
Моющие и чистящие средства	100,6	109,0
Табачные изделия	100,4	123,3
Мебель	100,0	105,0
Бумажно-беловые товары	100,1	109,6
Электротовары и другие бытовые приборы	100,1	100,5
Телерадиотовары	100,1	97,4
Строительные материалы	100,4	108,0
Легковые автомобили	100,0	109,4
Бензин	100,0	109,8
Медикаменты	100,4	104,2
Топливо	100,0	108,7

Цены на **непродовольственные товары** в январе 2012 года по сравнению с предыдущим месяцем выросли на 0,2%.

Индексы потребительских цен на отдельные группы услуг

	на конец периода, в %	
	Январь 2012г. к	
	декабрю 2011г.	январю 2011г.
Услуги	99,6	103,5
Бытовые услуги	100,4	112,3
из них:		
постановка набоек	100,0	108,8
пошив женского платья	100,0	107,7
ремонт телевизоров цветного изображения	100,0	100,0
ремонт холодильников (без стоимости деталей)	100,0	100,0
химическая чистка мужского костюма	100,0	117,5
стирка и глажение белья прямого без крахмала	110,6	110,6
услуги фотоателье	100,0	104,8
услуги парикмахерских	100,0	110,2
услуги бань и душевых	104,9	111,9
ритуальные услуги	100,0	117,5
Услуги пассажирского транспорта	95,8	104,4
городской автобус	104,6	106,4
пригородный поезд, разовая поездка (в один конец) до 3 зоны от начальной станции (15-30 км)	100,0	110,0
воздушный транспорт	100,0	109,2
Услуги связи	100,0	102,0
абонентская плата за неограниченный объем местных телефонных соединений, месяц	100,0	108,7
предоставление разговоров по междугородной телефонной связи внутри России	100,0	100,0
Жилищно-коммунальные услуги	100,0	102,0
Медицинские услуги	101,6	108,8
Услуги образования	100,0	101,6
Услуги дошкольного воспитания	101,7	113,1

Индекс цен и тарифов на **услуги** в январе 2012 года по сравнению с предыдущим месяцем составил 99,6%.

7.2. Цены производителей

Индексы цен производителей промышленных товаров

	на конец периода, в %	
	Январь 2012г. к	
	декабрю 2011г.	январю 2011г.
Индексы цен производителей промышленных товаров	100,3	115,0
добыча полезных ископаемых	97,1	120,9
обрабатывающие производства	99,0	113,3
производство и распределение электроэнергии, газа и воды	103,8	114,8

Цены производителей промышленных товаров в январе 2012 года по сравнению с предыдущим месяцем увеличились на 0,3%. Производство сухих бетонных смесей подорожало на 40,7%, растительных масел и жиров - на 10,0%. Тарифы на производство и распределение электроэнергии, газа и воды увеличились на 3,8%. Снизились цены в производстве драгоценных металлов на 4,2%, добыче и обогащении руд цветных металлов - на 3,1%, производстве макаронных изделий - на 3,0%.

Сводные индексы цен строительной продукции по отдельным видам экономической деятельности

	на конец периода, в %	
	Январь 2012г. к	
	декабрю 2011г.	январю 2011г.
Сельское хозяйство, охота и лесное хозяйство	100,0	102,9
Добыча полезных ископаемых	99,9	103,6
Обрабатывающие производства	100,2	101,2
Производство и распределение электроэнергии, газа и воды	100,2	104,7
Строительство	99,8	104,1
Транспорт и связь	99,8	104,2
Операции с недвижимым имуществом	99,7	102,9

В январе 2012 года **сводный индекс цен строительной продукции** к декабрю 2011 года составил 99,7%, к январю 2011 года - 104,0%, в том числе индекс цен производителей в строительстве (строительные и монтажные работы) - 99,5% и 104,8%, на машины и оборудование, используемые в строительстве - 100,5% и 101,7% соответственно.

Индексы цен реализации сельскохозяйственной продукции

на конец периода, в %

	К предыдущему месяцу			Январь 2012г. к январю 2011г.
	ноябрь 2011г.	декабрь 2011г.	январь 2012г.	
Индексы цен производителей на реализованную сельскохозяйственную продукцию	99,1	100,3	102,0	103,9
в том числе на:				
продукцию растениеводства	97,8	99,1	102,5	104,3
зерновые культуры	97,2	100,5	100,1	103,0
картофель	100,0	100,0	100,0	107,0
овощи	149,0	136,4	103,9	145,1
продукцию животноводства	100,5	101,5	101,5	103,6
скот и птицу (в живом весе)	99,9	100,1	100,6	101,0
молоко	102,5	105,6	100,0	105,2
яйца	101,5	104,4	106,3	112,0

Цены производителей на реализованную сельскохозяйственную продукцию в январе 2012 года по сравнению с предыдущим месяцем возросли на 2,0%, в том числе на продукцию растениеводства - на 2,5%, животноводства - на 1,5%.

Индексы тарифов на услуги связи для юридических лиц

на конец периода, в %

	Январь 2012г. к	
	декабрю 2011г.	январю 2011г.
Все услуги связи	100,0	102,5
Национальная почта	99,6	106,2
Документальная электросвязь	107,2	107,2
Местная телефонная связь	100,0	107,3
Междугородная телефонная связь	100,0	100,0
Передача данных по каналам связи	100,0	100,0
Подвижная связь	100,0	100,0
Услуги электросвязи	100,1	101,9

Индекс тарифов на услуги связи для юридических лиц в январе 2012 года по сравнению с предыдущим месяцем составил 100,0%.

8. Финансы

8.1. Государственные финансы

8.1.1. Консолидированный бюджет

Структура консолидированного бюджета

(по данным министерства финансов Амурской области)

			<u>Справочно:</u>	
	2011г.		2010г.	
	млн. рублей	в % к итогу	млн. рублей	в % к итогу
Доходы - итого	50528	100,0	45415	100,0
из них:				
налоговые и неналоговые доходы	31135	61,6	27636	60,9
налог на прибыль организаций	8518	16,9	8012	17,6
налог на доходы физических лиц	11913	23,6	10535	23,2
акцизы	1952	3,9	1678	3,7
налоги на совокупный доход	1582	3,1	1357	3,0
налоги на имущество	3035	6,0	3062	6,7
налоги, сборы и регулярные платежи за пользование природными ресурсами	1578	3,1	934	2,1
государственная пошлина	303	0,6	297	0,7
безвозмездные поступления	19393	38,4	17779	39,1
Расходы - итого	54376	100,0	45762	100,0
из них на:				
общегосударственные вопросы	3936	7,2	3814	8,3
национальная безопасность и правоохранительная деятельность	2340	4,3	2157	4,7
национальная экономика	8274	15,2	6801	14,9
жилищно-коммунальное хозяйство	6893	12,7	4457	9,7
образование	12010	22,1	10077	22,0
культура, кинематография, средства массовой информации	1596	2,9	1411	3,1
здравоохранение, физическая культура и спорт	9188	16,9	6379	13,9
социальная политика	9753	17,9	9231	20,2
Профицит, дефицит(-) бюджета	-3848		-347	

Поступление налоговых платежей и других доходов в бюджетную систему

	2011г.		<u>Справочно:</u> 2010г.	
	млн. рублей	удельный вес в общей сумме поступлений, в %	млн. рублей	удельный вес в общей сумме поступлений, в %
Всего	28 921	100,0	26444	100,0
в том числе:				
налог на прибыль организаций	8 971	31,0	8628	32,6
налог на доходы физических лиц	11 913	41,2	10535	39,8
налог на добавленную стоимость	480	1,7	1003	3,8
акцизы	51	0,2	58	0,2
налоги на имущество	3 035	10,5	3062	11,6
налоги, сборы и регулярные платежи за пользование природными ресурсами	2 617	9,0	1547	5,9
прочие налоги, сборы и другие поступления	1 854	6,4	1 611	6,1

**Структура задолженности по налогам и сборам в бюджетную систему Амурской области
на 1 января 2012 года**

	Задолженность		В том числе					
			недоимка		задолженность			
	млн. рублей	в % к итогу	млн. рублей	в % к итогу	приостановленная к взысканию в связи с введением процедур банкротства		взыскиваемая судебными приставами	
млн. рублей					в % к итогу	млн. рублей	в % к итогу	
Всего	1 596	100,0	448	100,0	562	100,0	518	100,0
в том числе по:								
федеральным налогам и сборам	1 135	71,1	222	49,6	507	90,2	345	66,6
в том числе:								
налог на добавленную стоимость	597	37,4	105	23,4	253	45,0	197	38,0
налог на прибыль (доход) предприятий и организаций	233	14,6	15	3,3	131	23,3	71	13,7
акцизы	65	4,1	37	8,3	21	3,7	6	1,2
платежи за пользование природными ресурсами	4	0,3	3	0,7	0,0	0,0	1	0,2
остальные федеральные налоги и сборы	236	14,7	62	13,9	102	18,2	70	13,5
региональным налогам и сборам	326	20,4	169	37,7	46	8,2	105	20,3
местным налогам и сборам	51	3,2	32	7,1	1	0,2	17	3,3
налогам со специальным налоговым режимом	84	5,3	25	5,6	8	1,4	51	9,8

8.2. Финансовая деятельность организаций, не относящихся к субъектам малого предпринимательства, средняя численность работников которых превышает 15 человек

8.2.1. Финансовые результаты деятельности организаций

Сальдированный финансовый результат по видам экономической деятельности

	2011г.	
	прибыль, убыток (-),	в % (разах) к 2010г. ¹⁾
Всего	13507488	59,5
из них:		
Сельское хозяйство, охота и лесное хозяйство	1166284	в1,8р
в том числе сельское хозяйство	1318471	в1,6р
Добыча полезных ископаемых	16574798	в2,4р
Обрабатывающие производства	115240	34,9
производство пищевых продуктов, включая напитки, и табака	-250608	-
целлюлозно-бумажное производство; издательская и полиграфическая деятельность	17687	в1,9р
производство прочих неметаллических минеральных продуктов	265950	141,0
производство электрооборудования, электронного и оптического оборудования	22692	в5,5р
Производство и распределение электроэнергии, газа и воды	-481927	-
Строительство	1189695	130,6
Оптовая и розничная торговля; ремонт автотранспортных средств, мотоциклов, бытовых изделий и предметов личного пользования	472773	104,4
Гостиницы и рестораны	18065	74,8
Транспорт и связь	434434	в3,2р
Операции с недвижимым имуществом, аренда и предоставление услуг	-6094811	-
Предоставление прочих коммунальных, социальных и персональных услуг	83306	-

¹⁾ Темпы изменения сальдированного финансового результата отчетного периода по сравнению с соответствующим периодом предыдущего года рассчитаны по сопоставимому кругу организаций; с учетом корректировки данных соответствующего периода предыдущего года, исходя из изменений учетной политики, законодательных актов и др. в соответствии с методологией бухгалтерского учета. Прочерк означает, что в одном или обоих сопоставляемых периодах был получен отрицательный финансовый результат.

**Прибыль и убыток организаций по видам экономической деятельности
за 2011 год**

	Доля прибыльных организаций в общем числе предприятий, в %	Сумма прибыли, тыс. рублей	Доля убыточных организаций в общем числе предприятий, в %	Сумма убытка, тыс. рублей
Всего	69,5	22297022	30,5	8789534
из них:				
Сельское хозяйство, охота и лесное хозяйство	76,9	1371236	23,1	204952
в том числе сельское хозяйство	83,9	1338994	16,1	20523
Добыча полезных ископаемых	77,8	17178064	22,2	603266
Обрабатывающие производства	81,3	730087	18,7	614847
производство пищевых продуктов, включая напитки, и табака	81,3	290896	18,7	541504
целлюлозно-бумажное производство; издательская и полиграфическая деятельность	50,0	20152	50,0	2465
производство прочих неметаллических минеральных продуктов	100,0	265950	-	-
производство электрооборудования, электронного и оптического оборудования	100,0	22692	-	-
Производство и распределение электроэнергии, газа и воды	43,5	380109	56,5	862036
Строительство	76,1	1358256	23,9	168561
Оптовая и розничная торговля; ремонт автотранспортных средств, мотоциклов, бытовых изделий и предметов личного пользования	71,4	509942	28,6	37169
Гостиницы и рестораны	77,8	21103	22,2	3038
Транспорт и связь	55,9	577293	44,1	142859
Операции с недвижимым имуществом, аренда и предоставление услуг	66,7	45369	33,3	6140180
Предоставление прочих коммунальных, социальных и персональных услуг	75,0	88768	25,0	5462

8.2.2. Состояние платежей и расчетов в организациях

Размер и структура суммарной просроченной задолженности по обязательствам организаций

на конец месяца

	Декабрь 2011г.			Справочно: декабрь 2010г. в % к декабрю 2009г.
	млн. рублей	в % к ноябрю 2011г.	в % к декабрю 2010г.	
Всего	8173,5	96,7	в1,6р	110,7
в том числе:				
Кредиторская задолженность	4791,2	94,6	130,4	115,6
в % к итогу	58,6	-	-	-
Задолженность по кредитам банков и займам	3382,3	99,7	в2,3р	99,9
в % к итогу	41,4	-	-	-

Структура и динамика просроченной кредиторской задолженности организаций

на конец месяца, млн.рублей

	Количество организаций, имеющих просроченную кредиторскую задолженность, единиц	Просроченная кредиторская задолженность	В том числе		
			поставщикам	в бюджет	в государственные внебюджетные фонды
2011г.					
Январь	61	2966	2159	296	109
в % к просроченной кредиторской задолженности		100,0	72,8	10,0	3,7
Февраль	62	5192	3267	485	176
в % к просроченной кредиторской задолженности		100,0	62,9	9,3	3,4
Март	91	5268	3327	530	248
в % к просроченной кредиторской задолженности		100,0	63,2	10,1	4,7
Апрель	68	5162	2953	537	221
в % к просроченной кредиторской задолженности		100,0	57,2	10,4	4,3
Май	68	4868	2975	532	215
в % к просроченной кредиторской задолженности		100,0	61,1	10,9	4,4
Июнь	91	5171	3237	562	190
в % к просроченной кредиторской задолженности		100,0	62,6	10,9	3,7
Июль	67	5133	3285	565	193
в % к просроченной кредиторской задолженности		100,0	64,0	11,0	3,8
Август	64	5226	3335	554	216
в % к просроченной кредиторской задолженности		100,0	63,8	10,6	4,1
Сентябрь	86	5061	3067	573	243
в % к просроченной кредиторской задолженности		100,0	60,6	11,3	4,8
Октябрь	67	5088	3078	600	246
в % к просроченной кредиторской задолженности		100,0	60,5	11,8	4,8
Ноябрь	66	5062	3068	565	241
в % к просроченной кредиторской задолженности		100,0	60,6	11,2	4,8
Декабрь	84	4791	2847	596	228
в % к просроченной кредиторской задолженности		100,0	59,4	12,4	4,8

**Просроченная кредиторская задолженность организаций по видам экономической деятельности
на 1 января 2012 года**

	Количество организаций, имеющих просроченную кредиторскую задолженность, единиц	Просроченная кредиторская задолженность, млн. рублей
Всего	84	4791
из них		
Сельское хозяйство, охота и лесное хозяйство	7	41
в том числе сельское хозяйство	5	35
Добыча полезных ископаемых	7	370
Обрабатывающие производства	11	460
производство пищевых продуктов, включая напитки, и табака	4	435
целлюлозно-бумажное производство; издательская и полиграфическая деятельность	2	1
производство прочих неметаллических минеральных продуктов	-	-
производство электрооборудования, электронного и оптического оборудования	-	-
Производство и распределение электроэнергии, газа и воды	22	701
Строительство	17	2836
Оптовая и розничная торговля; ремонт автотранспортных средств, мотоциклов, бытовых изделий и предметов личного пользования	8	328
Гостиницы и рестораны	2	1
Транспорт и связь	8	23
Операции с недвижимым имуществом, аренда и предоставление услуг	1	23
Предоставление прочих коммунальных, социальных и персональных услуг	1	8

**Задолженность по кредитам банков и займам по видам экономической деятельности
на 1 января 2012 года**

млн.рублей

	Всего	В том числе просроченная
Всего	62071	3382
из них		
Сельское хозяйство, охота и лесное хозяйство	5499	183
в том числе сельское хозяйство	4018	183
Добыча полезных ископаемых	32143	177
Обрабатывающие производства	4075	1181
производство пищевых продуктов, включая напитки, и табака	3373	1170
целлюлозно-бумажное производство; издательская и полиграфическая деятельность	2	-
производство прочих неметаллических минеральных продуктов	158	-
производство электрооборудования, электронного и оптического оборудования	11	11
Производство и распределение электроэнергии, газа и воды	7559	21
Строительство	6947	1818
Оптовая и розничная торговля; ремонт автотранспортных средств, мотоциклов, бытовых изделий и предметов личного пользования	2734	-
Гостиницы и рестораны	112	1
Транспорт и связь	61	1
Операции с недвижимым имуществом, аренда и предоставление услуг	2810	-
Предоставление прочих коммунальных, социальных и персональных услуг	44	-

**Просроченная дебиторская задолженность организаций по видам экономической деятельности
на 1 января 2012 года**

	Количество организаций, имеющих просроченную дебиторскую задолженность, единиц	Просроченная дебиторская задолженность, млн. рублей
Всего	105	3193
из них		
Сельское хозяйство, охота и лесное хозяйство	9	66
в том числе сельское хозяйство	6	60
Добыча полезных ископаемых	7	684
Обрабатывающие производства	13	199
производство пищевых продуктов, включая напитки, и табака	5	176
целлюлозно-бумажное производство; издательская и полиграфическая деятельность	2	1
производство прочих неметаллических минеральных продуктов	1	7
производство электрооборудования, электронного и оптического оборудования	1	2
Производство и распределение электроэнергии, газа и воды	29	723
Строительство	20	909
Оптовая и розничная торговля; ремонт автотранспортных средств, мотоциклов, бытовых изделий и предметов личного пользования	10	595
Гостиницы и рестораны	3	4
Транспорт и связь	11	11
Операции с недвижимым имуществом, аренда и предоставление услуг	1	1
Предоставление прочих коммунальных, социальных и персональных услуг	2	1

**Превышение кредиторской задолженности над дебиторской
по состоянию на 1 января 2012 года**

млн.рублей

	Дебиторская задолженность	Кредиторская задолженность	Превышение кредиторской задолженности над дебиторской
Всего	49182	44556	-4626
из них			
Сельское хозяйство, охота и лесное хозяйство	2163	2306	143
в том числе сельское хозяйство	1332	1392	60
Добыча полезных ископаемых	13664	4849	-8815
Обрабатывающие производства	3345	3524	179
производство пищевых продуктов, включая напитки, и табака	1584	1379	-205
целлюлозно-бумажное производство; издательская и полиграфическая деятельность	26	27	1
производство прочих неметаллических минеральных продуктов	674	502	-172
производство электрооборудования, электронного и оптического оборудования	19	11	-8
Производство и распределение электроэнергии, газа и воды	6255	6673	418
Строительство	15635	18902	3267
Оптовая и розничная торговля; ремонт автотранспортных средств, мотоциклов, бытовых изделий и предметов личного пользования	2935	4752	1817
Гостиницы и рестораны	47	122	75
Транспорт и связь	691	723	32
Операции с недвижимым имуществом, аренда и предоставление услуг	4362	2593	-1769
Предоставление прочих коммунальных, социальных и персональных услуг	58	76	18

8.3. Денежно-кредитная система

Динамика кредитных вложений

на начало месяца, млн. рублей

	Кредиты, предоставленные предприятиям, организациям, банкам и физическим лицам	Из общего объема кредитов			
		кредиты, предоставленные			вложения в приобретенные права требования
		предприятиям и организациям	кредитным организациям	физическим лицам	
2012г.					
январь ¹⁾	195474,0	46045,5	1924,4	147504,1	...
Справочно: январь 2011г.	137797,9	33627,3	8487,4	88026,0	7657,2

¹⁾ Во исполнение указаний Банка России от 26.01.2011 года с февраля 2011 года были изменены алгоритмы расчета показателей в связи с актуализацией методологии расчета банковской статистики

Остатки вкладов физических лиц в кредитных организациях

на начало месяца, млн.рублей

	Вклады граждан в банках	Из них			
		в Сбербанке	в % к началу года	в коммерческих банках	в % к началу года
2012г.					
январь	149171	20072	100,0	129099	100,0
Справочно:					
январь 2011г.	104882	16802	100,0	88080	100,0

9. Социальная сфера

9.1. Уровень жизни

Основные показатели, характеризующие уровень жизни населения ¹⁾

	Январь 2012 г.	в % к		Справочно: январь 2011 г. в % к	
		январю 2011 г.	декабрю 2011 г.	январю 2010 г.	декабрю 2010 г.
Денежные доходы (в среднем на душу в месяц), рублей	13770,6	128,9	43,4	114,6	44,2
Реальные располагаемые денежные доходы	x	136,6	43,1	95,0	37,6
Среднемесячная начисленная заработная плата одного работника (декабрь 2011г.)					
номинальная, рублей	32574,4	118,5 ²⁾	128,9 ³⁾	111,3 ⁴⁾	127,0 ⁵⁾
реальная	x	108,3 ²⁾	127,8 ³⁾	104,9 ⁴⁾	126,4 ⁵⁾
Средний размер назначенных месячных пенсий (IV квартал 2011г.), рублей	8266,2	108,9 ⁶⁾	99,7 ⁷⁾	121,6 ⁸⁾	99,7 ⁹⁾
Реальный размер назначенных месячных пенсий	x	103,8 ⁶⁾	99,5 ⁷⁾	110,2 ⁸⁾	97,8 ⁹⁾

¹⁾ Предварительные данные

²⁾ Декабрь 2011 г. к декабрю 2010 г.

³⁾ Декабрь 2011 г. к ноябрю 2011 г.

⁴⁾ Декабрь 2010 г. к декабрю 2009 г.

⁵⁾ Декабрь 2010 г. к ноябрю 2010 г.

⁶⁾ IV квартал 2011 г. к IV кварталу 2010 г.

⁷⁾ IV квартал 2011 г. к III кварталу 2011 г.

⁸⁾ IV квартал 2010 г. к IV кварталу 2009 г.

⁹⁾ IV квартал 2010 г. к III кварталу 2010 г.

9.1.1. Денежные доходы

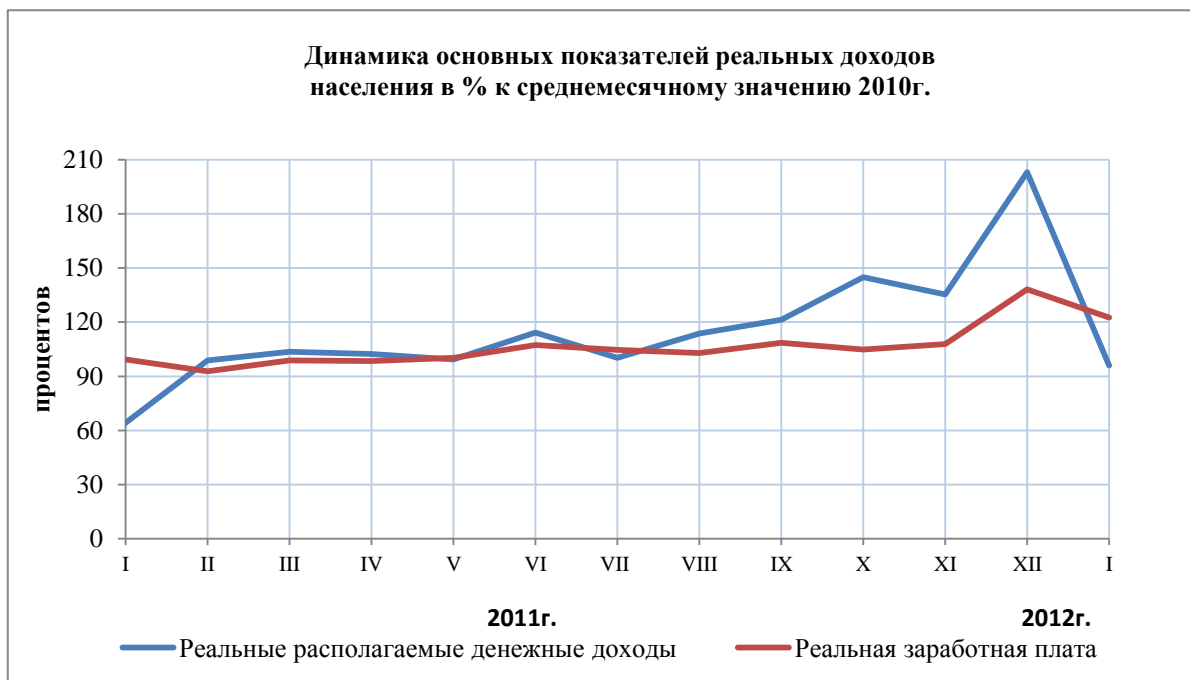
Динамика денежных доходов и расходов населения

млн. рублей

	Денежные доходы населения	Денежные расходы населения	Превышение денежных доходов над расходами или расходов над доходами (-)
2011 г.			
январь	8854,8	11441,1	-2586,3
2012 г.			
январь	11313,1	14066,5	-2753,4

Реальные располагаемые денежные доходы

	В % к	
	соответствующему периоду предыдущего года	предыдущему периоду
2011 г.		
январь	95,0	37,6
2012 г.		
январь	136,6	43,1



Структура использования денежных доходов населения

в процентах

	Денежные доходы	Из них использовано на:						Прирост (+), уменьшение (-) денег на руках ¹⁾
		покупку товаров и оплату услуг	в том числе:		оплату обязательных платежей и	сбереж ения ²⁾	покупку валюты	
			покупку товаров	оплату услуг				
2011 г.								
январь	100	87,0	67,2	19,8	21,2	18,1	2,9	-29,2
2012 г.								
январь	100	86,6	65,5	21,1	11,5	18,4	7,8	-24,3

¹⁾ Знак (+) означает прирост вкладов на счетах, увеличение денег на руках, знак (-) означает отток вкладов со счетов, уменьшение денег на руках

²⁾ Сбережения включают прирост (уменьшение) вкладов, приобретение ценных бумаг, изменение средств на счетах индивидуальных предпринимателей, изменение задолженности по кредитам, приобретение недвижимости

Прожиточный минимум

в среднем на душу населения, рублей в месяц

	На душу населения	в том числе по основным социально-демографическим группам населения		
		трудоспособное население	пенсионеры	дети
Величина прожиточного минимума ¹⁾	7950	8475	6337	7601
в том числе:				
стоимость потребительской корзины	7367	7577	6337	7601
в том числе:				
продукты питания	2786	2812	2406	3061
непродовольственные товары	1190	1170	1052	1398
услуги	3391	3595	2879	3142
расходы по обязательным платежам и сборам	583	898	X	X

¹⁾ Величина прожиточного минимума установлена постановлением губернатора Амурской области от 27.01.2012г. №21 "Об установлении величины прожиточного минимума на душу населения и по основным социально-демографическим группам населения за IV квартал 2011 года" Законом Амурской области от 30 марта 2011 года №457-ОЗ "О потребительской корзине Амурской области в 2011-2012 годах"

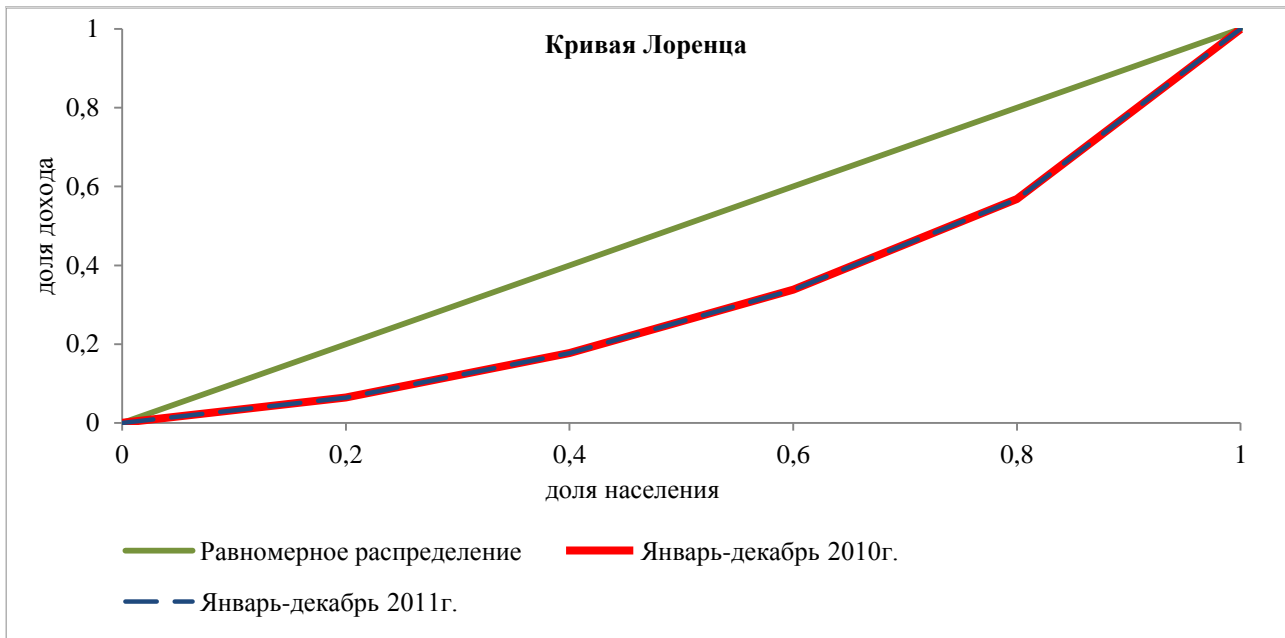
9.1.2. Социально-экономическая дифференциация населения

Дифференциация доходов населения

	Январь-декабрь	
	2010г. ¹⁾	2011г. ¹⁾
Денежные доходы	100,0	100,0
в том числе:		
по 20-ти процентным группам населения:		
первая (с наименьшими доходами)	6,4	6,4
вторая	11,3	11,3
третья	16,1	16,1
четвертая	23,0	23,0
пятая (с наивысшими доходами)	43,2	43,2
Коэффициент Джинни (индекс концентрации доходов) ²⁾	0,365	0,365
Соотношение доходов 10% наиболее и наименее обеспеченного населения, раз	11,1	11,1

¹⁾ Предварительные данные

²⁾ Коэффициент Джинни (индекс концентрации доходов) характеризует степень отклонения линии фактического распределения общего объема денежных доходов населения от линии их равномерного распределения. Величина коэффициента может находиться в пределах от 0 до 1, при этом чем выше значение показателя, тем более неравномерно распределены доходы в обществе



Распределение населения по размеру среднедушевого денежного дохода

	Январь-декабрь 2010г. ¹⁾		Январь-декабрь 2011г. ¹⁾	
	тыс. человек	в % к итогу	тыс. человек	в % к итогу
Все население	832,7	100,0	828,7	100,0
в том числе:				
со среднедушевым денежным доходом в месяц, рублей				
до 3500,0	33,3	4,0	13,7	1,6
3500,1 - 5000,0	59,9	7,2	31,9	3,8
5000,1-7000,0	105,8	12,7	67,9	8,2
7000,1-10000,0	159,0	19,1	124,8	15,1
10000,1-15000,0	197,4	23,7	191,3	23,1
15000,1-25000,0	180,7	21,7	226,0	27,3
25000,1-35000,0	59,1	7,1	94,8	11,4
Свыше 35000,0	37,5	4,5	78,3	9,5

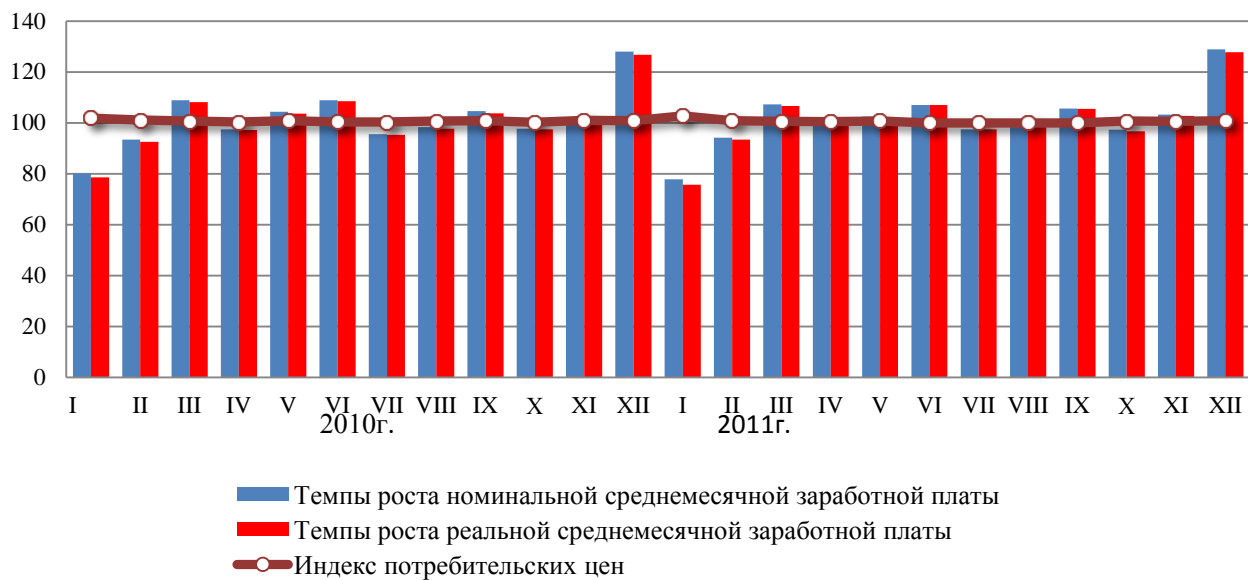
¹⁾ Предварительные данные

9.1.2. Среднемесячная заработная плата

Динамика номинальной и реальной среднемесячной начисленной заработной платы работников организаций

	Среднемесячная номинальная начисленная заработная плата, рублей	В % к		Реальная начисленная заработная плата, в % к	
		соответствующему периоду предыдущего года	предыдущему периоду	соответствующему периоду предыдущего года	предыдущему периоду
2010г.					
январь	19437,1	115,7	80,1	107,1	78,6
февраль	18174,5	104,6	93,5	97,6	92,5
март	19793,5	109,2	108,9	102,6	108,2
январь-март	19133,6	109,8	-	102,4	-
апрель	19296,4	108,1	97,5	101,7	97,2
май	20150,2	110,7	104,4	103,7	103,6
июнь	21966,5	112,1	109,0	105,2	108,6
январь-июнь	19808,4	110,1	-	103,0	-
июль	21004,2	110,8	95,6	104,1	95,3
август	20661,8	109,0	98,4	101,7	97,7
сентябрь	21602,9	107,8	104,6	99,8	103,7
январь-сентябрь	20241,6	109,8	-	102,6	-
октябрь	21113,3	107,5	97,7	99,2	97,5
ноябрь	21480,3	106,2	101,7	97,4	100,7
декабрь	27489,1	108,7	128,0	99,4	126,8
январь-декабрь	21036,1	109,2	-	101,6	-
2011г.					
январь	22338,2	114,9	77,8	104,2	75,7
февраль	21050,4	115,8	94,2	105,3	93,4
март	22580,2	114,1	107,3	103,8	106,6
январь-март	21988,9	114,9	-	104,4	-
апрель	22623,4	117,2	100,2	106,5	99,7
май	23199,2	115,1	102,5	104,7	101,8
июнь	24816,5	113,0	107,0	103,2	107,0
январь-июнь	22773,4	115,0	-	104,6	-
июль	24181,1	115,1	97,4	105,4	97,4
август	23803,7	115,2	98,4	106,1	98,3
сентябрь	25146,3	116,4	105,6	107,9	105,5
январь-сентябрь	23310,8	115,2	-	105,2	-
октябрь	24477,7	115,9	97,3	107,0	96,7
ноябрь	25272,0	117,7	103,2	109,1	102,7
декабрь	32574,4	118,5	128,9	108,3	127,8
январь-декабрь	24371,0	115,9	-	107,8	-

Индекс потребительских цен и темп роста среднемесячной начисленной заработной платы, в % к предыдущему периоду



Среднемесячная начисленная заработная плата (без выплат социального характера) по видам экономической деятельности

	Декабрь 2011г.	В % к	
		ноябрю 2011г.	декабрю 2010г.
Всего по области	32574,4	128,9	118,5
в том числе по видам экономической деятельности:			
сельское хозяйство, охота и лесное хозяйство	14062,0	99,4	119,6
добыча полезных ископаемых	53717,5	110,2	118,7
обрабатывающие производства	22956,2	113,0	112,1
производство и распределение электроэнергии газа и воды	37946,8	137,3	107,6
строительство	40219,0	127,7	98,6
оптовая и розничная торговля; ремонт автотранспортных средств, мотоциклов, бытовых изделий и предметов личного пользования	14864,3	110,5	109,5
деятельность гостиниц и ресторанов	16146,1	109,6	102,0
транспорт и связь	38973,3	114,6	118,2
финансовая деятельность	68931,4	156,7	109,1
операции с недвижимым имуществом, аренда и предоставление услуг	24995,3	118,2	120,8
государственное управление и обеспечение военной безопасности; социальное страхование	61360,8	184,5	139,2
образование	19715,7	121,5	120,6
здравоохранение и предоставление социальных услуг	21528,3	122,6	130,3
предоставление прочих коммунальных, социальных и персональных услуг	15861,3	109,6	113,3
из них деятельность по организации отдыха и развлечений, культуры и спорта	13367,2	113,6	110,2

9.1.3. Просроченная задолженность предприятий и организаций по заработной плате

Динамика просроченной задолженности по заработной плате на предприятиях и в организациях Амурской области

на начало месяца

	Просроченная задолженность по выдаче средств на заработную плату, всего		в том числе задолженность из-за				Численность работников, перед которыми имеется просроченная задолженность по заработной плате, человек
			недофинансирования из бюджетов всех уровней		отсутствия собственных средств		
	тыс. рублей	в % (разах) к предыдущему месяцу	тыс. рублей	в % (разах) к предыдущему месяцу	тыс. рублей	в % (разах) к предыдущему месяцу	
2011г.							
январь	3769	29,8	-	-	3769	29,8	263
февраль	8675	в 2.3р	-	-	8675	в 2.3 р	531
2012г.							
январь	5010	74,5	-	-	5010	74,5	54
февраль	19539	в 3.9 р	2000	-	17539	в 3.5 р	907

Просроченная задолженность по заработной плате по видам экономической деятельности
на 1 февраля 2012 года

	Тыс. рублей			В % (размах) к 1 января 2012г.		
	всего	в том числе из-за		всего	в том числе из-за	
		недофинансирования из бюджетов всех уровней	отсутствия собственных средств		недофинансирования из бюджетов всех уровней	отсутствия собственных средств
Всего	19539	2000	17539	в 3.9 р	-	в 3.5 р
в том числе по видам экономической деятельности:						
сельское хозяйство, охота и лесозаготовки	-	-	-	-	-	-
добыча полезных ископаемых	-	-	-	-	-	-
обрабатывающие производства		-	-	-	-	-
производство и распределение электроэнергии, газа и воды	13046	2000	11046	-	-	-
строительство	4913	-	4913	98,1	-	98,1
транспорт	1580	-	1580	-	-	-
управление недвижимым имуществом	-	-	-	-	-	-
научные исследования и разработки	-	-	-	-	-	-
образование	-	-	-	-	-	-
здравоохранение и предоставление социальных услуг	-	-	-	-	-	-
удаление сточных вод, отходов и аналогичная деятельность	-	-	-	-	-	-
деятельность в области культуры	-	-	-	-	-	-

Динамика среднего размера назначенных месячных пенсий

	Средний размер назначенных месячных пенсий, рублей	Темп роста к предыдущем у периоду, %	Реальный размер назначенных пенсий, в % к соответствующему периоду предыдущего года	Соотношение среднего размера назначенных месячных пенсий	
				с величиной прожиточного минимума пенсионера, %	со средним размером начисленной заработной платы, %
2011 г.					
на 1 января	7591,3	99,7	110,2	133,1	34,0
2012 г.					
на 1 января	8266,2	99,7	103,8	130,4	30,1

9.2. Занятость и безработица
9.2.1. Экономическая активность населения

Динамика численности экономически активного и неактивного населения¹⁾

	Экономически активное население, тыс. человек	в том числе:		Экономически неактивное население, тыс. человек
		занятые	безработные	
2011г.				
январь	460,9	432,0	28,9	220,7
2012г.				
январь	442,3	409,3	33,0	235,0

1) Предварительные данные (расчет), в среднем за три последних месяца

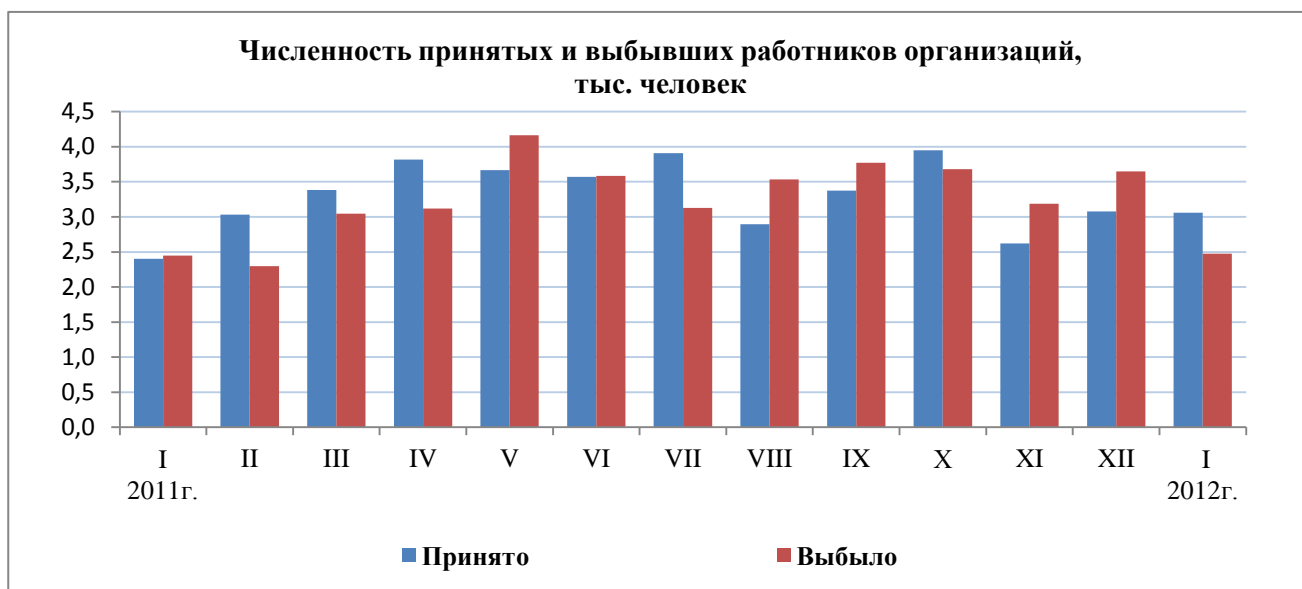
Динамика замещенных рабочих мест в организациях, не относящихся к субъектам малого предпринимательства

	Декабрь 2011г., человек	В % к		Январь-декабрь 2011г. в % к январю-декабрю 2010г.	Справочно, в %		
		ноябрю 2011г.	декабрю 2010г.		декабрь 2010г. к		январь-декабрь 2010г. к январю-декабрю 2009г.
					ноябрю 2010г.	декабрю 2009г.	
Всего замещенных рабочих мест	228204,0	99,9	102,6	102,5	98,4	99,6	99,9
в том числе:							
работников списочного состава (без внешних совместителей)	218489,0	99,8	102,6	102,6	99,7	99,9	99,9
внешних совместителей	4442,0	101,8	100,2	97,4	100,8	95,2	94,2
работников, выполнявших работы по договорам гражданско-правового характера	5273,0	102,6	108,9	105,0	61,9	92,3	104,3

9.2.2. Прием и увольнение работников организаций и неполная занятость

Динамика приема и выбытия работников в организациях, не относящихся к субъектам малого предпринимательства

	Принято - всего, человек	В том числе на дополнительно введенные места	Выбыло - всего. человек	Из них по причинам:			
				по соглашен ию сторон	в связи с сокращением численности работников	в том числе в связи с массовым увольнением	по собственн ому желанию
2011г.							
январь	2402	132	2448	133	152	18	1773
2012г.							
январь	3061	479	2475	153	36	-	1737



Прием и выбытие работников в организациях, не относящихся к субъектам малого предпринимательства, в январе 2012 года

	Принято работников		Выбыло работников		Численность требуемых работников на вакантные рабочие места на конец месяца		Намечено к высвобождению в следующем месяце	
	человек	в % к предыдущему месяцу	человек	в % к предыдущему месяцу	человек	в % к предыдущему месяцу	человек	в % (разах) к предыдущему месяцу
Всего по обследованным видам экономической деятельности	3061	99,4	2475	67,9	3262	100,4	86	в2.0р
в том числе:								
лесозаготовки	345	191,7	49	28,3	930	100,0	-	-
добыча полезных ископаемых	289	88,9	245	53,6	658	107,0	9	81,8
обрабатывающие производства	382	66,6	269	45,9	357	92,2	1	-
производство и распределение электроэнергии газа и воды	295	92,2	263	81,7	221	97,4	3	-
строительство	859	104,0	794	68,4	258	78,7	8	в2.0р
оптовая и розничная торговля; ремонт автотранспортных средств, мотоциклов, бытовых изделий и предметов личного пользования	238	108,7	204	80,6	136	149,5	7	-
транспорт и связь	529	102,1	520	90,0	517	93,8	22	в3.1р
финансовая деятельность	124	106,0	131	112,0	185	152,9	36	180

Динамика численности незанятых граждан, состоящих на учете в органах государственной службы занятости

(по данным управления занятости населения Амурской области)

	Численность незанятых граждан, тыс. человек	из них безработные		
		тыс. человек	в % к	
			соответствующему периоду предыдущего года	предыдущему периоду
2011г.				
январь	15,2	13,6	74,3	97,1
2012г.				
январь	14,7	13,3	97,8	98,5

Динамика потребности работодателей в работниках, заявленной в управление занятости населения Амурской области

(по данным управления занятости населения Амурской области)

	Заявленная работодателями потребность в работниках, тыс. человек	Нагрузка незанятого населения на одну заявленную вакансию		
		человек	в % к	
			соответствующему периоду предыдущего года	предыдущему периоду
2011г.				
январь	13,0	1,2	75,0	100,0
2012г.				
январь	13,1	1,1	91,7	68,8

9.3. Заболеваемость населения

Заболеваемость населения отдельными инфекционными заболеваниями

	Январь 2012 г., случаев	В % к		Справочно: январь 2011 г. в % к январю 2010 г.
		январю 2011 г.	декабрю 2011 г.	
Острые кишечные инфекции	562	131,3	140,9	81,7
из них бактериальная дизентерия	5	125,0	166,7	28,6
сальмонеллезные инфекции	16	84,2	123,1	79,2
Острые гепатиты	1	25,0	25,0	66,7
из них:				
гепатит А	-	-	-	100,0
гепатит В	1	100,0	50,0	100,0
гепатит С	-	-	-	100,0
Краснуха	1	-	100,0	-
Коклюш	-	-	-	-
Паротит эпидемический	-	-	-	-
Острые инфекции верхних дыхательных путей	10636	73,7	102,1	77,8
Грипп	-	-	-	32,4
Сифилис	87	120,8	100,0	69,2
Гонококковая инфекция	75	131,6	84,3	89,1
Туберкулез (впервые выявленный)	46	95,8	127,8	48,5
Болезнь, вызванная вирусом иммунодефицита человека (ВИЧ)	-	-	-	-
Бессимптомный инфекционный статус, вызванный вирусом иммунодефицита человека (ВИЧ)	2	100,0	в2,0р	в2,0р
Педикулез	52	185,7	в2,3р	50,0

9.4. Правонарушения

Состояние преступности в Амурской области

	Январь 2012г., случаев	В % к январю 2011г.	Справочно: январь 2011г. в % к январю 2010г.
Зарегистрировано преступлений	1263	96	91
из них по отдельным составам преступлений:			
убийство и покушение на убийство	16	133	71
умышленное причинение тяжкого вреда здоровью	44	105	98
изнасилование и покушение на изнасилование	5	в5,0р	20
бандитизм	-	-	-
захват заложников	-	-	-
похищение человека	-	-	-
разбой	8	133	60
грабеж	83	109	64
кража	502	90	104
в том числе из квартир	81	88	102
вымогательство	-	-	50
мошенничество	50	143	76
присвоение или растрата	7	88	в4,0р
хулиганство	2	100,0	в2,0р
неправомерное завладение автомобилем или иным транспортным средством без цели хищения	23	55	в1,6р

Преступления, связанные с незаконным оборотом наркотиков

	Январь 2012г., случаев	В % к январю 2011г.	Справочно: январь 2011г. в % к январю 2010г.
Зарегистрировано преступлений, связанных с незаконным оборотом наркотических средств, психотропных веществ и их аналогов, сильнодействующих веществ	205	94	119
из них тяжкие и особо тяжкие	145	92	111
Из общего числа преступлений совершены:			
в крупных и особо крупных размерах	194	92	117
Из числа зарегистрированных преступлений, уголовные дела и материалы о которых окончены расследованием либо разрешены в отчетном периоде, совершены:			
группой лиц по предварительному сговору	2	40	в1,7р
неоднократно	-	-	-

Состав лиц, совершивших преступления

	Январь 2012г.	В % к январю 2011г.	Справочно: январь 2011г. в % к январю 2010г.
Выявлено лиц, человек	666	94	90
из них:			
женщин	98	99,0	75
несовершеннолетних	54	92	105
не имеющих постоянного источника дохода	423	92	94
из них:			
безработных	4	33	40
ранее совершавших преступления	358	161	125
из них:			
ранее судимых	230	121	120
совершивших преступления, признанные рецидивом	72	131	в1,6р
из них:			
опасным и особо опасным рецидивом	9	100,0	в1,5р

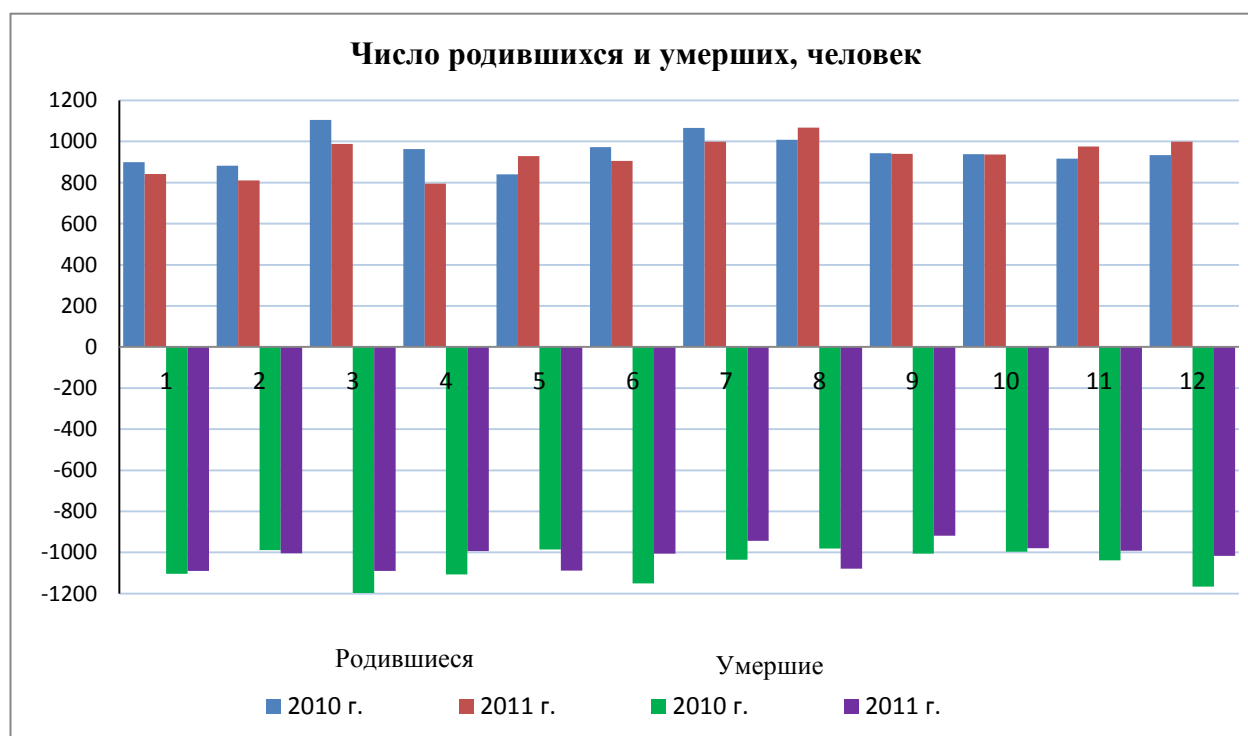
10. Демография

Показатели естественного движения населения

	Человек		Январь-декабрь 2011г. в % к январю- декабрю 2010г.	На 1000 человек населения	
	январь- декабрь 2011г.	январь- декабрь 2010г.		январь- декабрь 2011г.	январь- декабрь 2010г.
Родившихся	11182	11470	97,5	13,5	13,3
Умерших	12199	12755	95,6	14,7	14,8
в том числе детей в возрасте до 1 года	122	151	80,8	10,9	13,4
Естественная убыль	-1017	-1285	79,1	-1,2	-1,5
Браков	8255	7847	105,2	10,0	9,5
Разводов	5122	4455	115,0	6,2	5,4

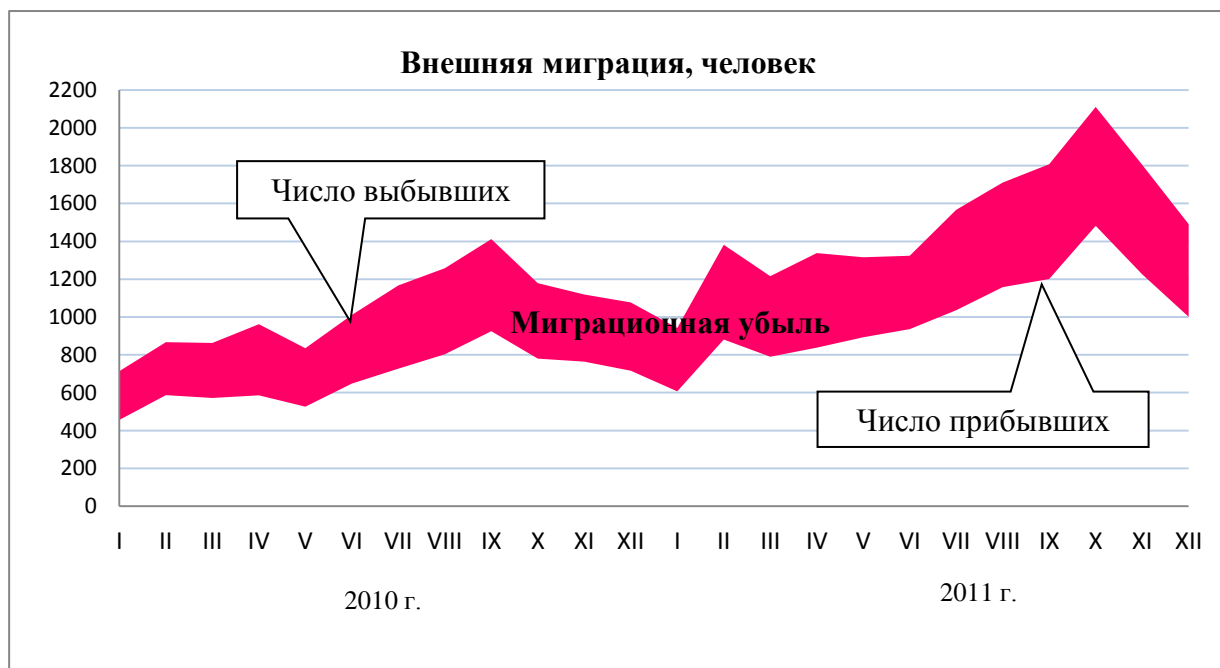
Распределение умерших по причинам смерти

	Человек			Январь-декабрь 2011г. в % к январю-декабрю 2010г.	Январь- декабрь 2011г. в % ко всем умершим	На 10 тыс. человек	
	январь- декабрь 2011г.	январь- декабрь 2010г.	прирост (+), снижение (-)			январь- декабрь 2011г.	январь- декабрь 2010г.
Умерло, всего	12199	12755	-556	95,6	100,0	147,5	148,3
в том числе от:							
болезней системы кровообращения	6161	6798	-637	90,6	50,5	74,5	79,0
несчастных случаев, отравлений и травм	1977	1995	-18	99,1	16,2	23,9	23,2
новообразований	1577	1486	91	106,1	12,9	19,1	17,3
болезней органов дыхания	583	577	6	101,0	4,8	7,1	6,7
болезней органов пищеварения	611	607	4	100,7	5,0	7,4	7,1
инфекционных и паразитарных болезней	355	356	-1	99,7	2,9	4,3	4,1
других причин	935	936	-1	99,9	7,7	11,3	10,9



Миграция населения

	Январь-декабрь 2011 г.		Справочно: январь-декабрь 2010 г.	
	человек	на 10 тыс. человек населения	человек	на 10 тыс. человек населения
Миграция - всего				
прибывшие	22775	275,0	15346	178,4
выбывшие	28862	348,5	19027	221,2
миграционный прирост (+), снижение (-)	-6087	-73,5	-3681	-42,8
в том числе:				
в пределах области				
прибывшие	16813	203,0	10928	127,0
выбывшие	16813	203,0	10928	127,0
миграционный прирост (+), снижение (-)	-	-	-	-
внешняя миграция				
прибывшие	5962	72,0	4418	51,4
выбывшие	12049	145,5	8099	94,2
миграционный прирост (+), снижение (-)	-6087	-73,5	-3681	-42,8
в том числе:				
с государствами-участниками СНГ и Балтии				
прибывшие	327	3,9	149	1,7
выбывшие	138	1,7	161	1,9
миграционный прирост (+), снижение (-)	189	2,2	-12	-0,2
со странами вне СНГ и Балтии				
прибывшие	22	0,3	16	0,2
выбывшие	52	0,6	38	0,4
миграционный прирост (+), снижение (-)	-30	-0,3	-22	-0,2



НЕКОТОРЫЕ СТАТИСТИЧЕСКИЕ ПОКАЗАТЕЛИ
ЭКОНОМИЧЕСКОГО И СОЦИАЛЬНОГО ПОЛОЖЕНИЯ
ПО ГОРОДСКИМ ОКРУГАМ И МУНИЦИПАЛЬНЫМ РАЙОНАМ
АМУРСКОЙ ОБЛАСТИ

Производство товаров и услуг

Индексы производства по основным видам деятельности "Добыча полезных ископаемых", "Обрабатывающие производства", "Производство и распределение электроэнергии, газа и воды" по организациям, не относящимся к субъектам малого предпринимательства (включая средние предприятия), средняя численность работников которых превышает 15 человек

	Январь 2012г. в % к январю 2011г.
Добыча полезных ископаемых – всего	98,3
добыча топливно-энергетических полезных ископаемых	87,2
добыча полезных ископаемых, кроме топливно-энергетических	100,0
Обрабатывающие производства - всего	119,6
производство пищевых продуктов, включая напитки, и табака	105,9
текстильное и швейное производство	15,3
обработка древесины и производство изделий из дерева	161,5
целлюлозно-бумажное производство, издательская и полиграфическая деятельность	162,6
производство прочих неметаллических минеральных продуктов	135,5
производство машин и оборудования	-
производство электрооборудования, электронного и оптического оборудования	в2,9р
производство транспортных средств и оборудования	63,3
прочие производства	в2,5р
Производство и распределение электроэнергии, газа и воды – всего	94,6
производство, передача и распределение электроэнергии	96,1
производство, передача и распределение пара и горячей воды (тепловой энергии)	92,1

Объем отгруженных товаров собственного производства, выполненных работ и услуг организаций, не относящихся к субъектам малого предпринимательства (включая средние предприятия), средняя численность работников которых превышает 15 человек, по видам деятельности "Добыча полезных ископаемых", "Обрабатывающие производства", "Производство и распределение электроэнергии, газа и воды"

	Январь 2012г., млн. рублей	В % к январю 2011г.
Добыча полезных ископаемых - всего	2438,2	141,2
добыча топливно-энергетических полезных ископаемых	150,1	98,4
добыча полезных ископаемых, кроме топливно-энергетических	2288,1	145,4
Обрабатывающие производства - всего	1300,6	118,4
производство пищевых продуктов, включая напитки, и табака	816,6	112,3
текстильное и швейное производство	0,5	163,0
производство кожи, изделий из кожи и производство обуви	-	-
обработка древесины и производство изделий из дерева	24,2	190,8
целлюлозно-бумажное производство, издательская и полиграфическая деятельность	8,4	98,7
химическое производство	0,0	-
производство резиновых и пластмассовых изделий	8,5	161,3
производство прочих неметаллических минеральных продуктов	91,6	185,3
металлургическое производство и производство готовых металлических изделий	48,5	в6,9р
производство машин и оборудования	1,2	20,3
производство электрооборудования, электронного и оптического оборудования	4,7	в5,0р
производство транспортных средств и оборудования	291,8	110,0
прочие производства	4,6	31,3
Производство и распределение электроэнергии, газа и воды – всего	2638,4	98,8
производство, передача и распределение электроэнергии	1539,9	98,8
производство, передача и распределение пара и горячей воды (тепловой энергии)	1050,6	98,8

Оборот организаций, не относящихся к субъектам малого предпринимательства (включая средние предприятия), средняя численность работников которых превышает 15 человек, по всем видам экономической деятельности

	Январь 2012г., млн. рублей	В % к январю 2011г.
Амурская область	17021,7	109,9
городские округа:		
г.Благовещенск	7653,9	106,6
г.Белогорск	365,2	112,7
г.Зея	297,8	92,0
г.Райчихинск	476,7	127,1
г.Свободный	271,6	93,9
г.Тында	573,6	95,9
г.Шимановск	89,4	106,9
пгт Прогресс	63,3	107,1
муниципальные районы:		
Архаринский	29,9	82,8
Белогорский	4,6	в2,5р
Благовещенский	6,5	182,1
Бурейский	496,4	82,6
Завитинский	8,3	117,6
Зейский	163,6	в3,9р
Ивановский	20,0	112,8
Константиновский	27,3	109,2
Магдагачинский	1595,1	115,9
Мазановский	15,7	в3,4р
Михайловский	23,6	78,8
Октябрьский	114,7	109,4
Ромненский	11,6	78,9
Свободненский	21,1	99,5
Селемджинский	24,9	162,1
Серышевский	99,8	в10р
Сковородинский	388,4	98,8
Тамбовский	184,8	117,5
Тындинский	622,7	в2,3р
Шимановский	5,8	94,5

Объем отгруженных товаров собственного производства, выполненных работ и услуг организаций, не относящихся к субъектам малого предпринимательства, средняя численность работников которых превышает 15 человек, по видам экономической деятельности "Добыча полезных ископаемых", "Обрабатывающие производства", "Производство и распределение электроэнергии, газа и воды"

в действующих ценах

	Январь 2012г., млн. рублей	В % к январю 2011г.
Амурская область	6377,2	116,0
городские округа:		
г.Благовещенск	2699,8	128,8
г.Белогорск	212,0	113,7
г.Зея	163,1	81,0
г.Райчихинск	69,0	92,4
г.Свободный	81,8	53,7
г.Тында	271,0	81,5
г.Шимановск	33,9	100,6
пгт Прогресс	61,0	105,0
муниципальные районы:		
Архаринский	8,4	65,1
Белогорский	2,1	198,2
Благовещенский	5,7	161,9
Бурейский	396,2	83,1
Завитинский	3,3	72,0
Зейский	4,9	-
Ивановский	7,0	113,0
Константиновский	1,9	112,6
Магдагачинский	1403,4	104,9
Мазановский	12,7	в5,1р
Михайловский	14,8	в2,8р
Октябрьский	94,6	107,8
Ромненский	9,5	80,4
Свободненский	16,4	96,3
Селемджинский	11,1	в62,8р
Серышевский	11,4	в2,5р
Сковородинский	186,5	122,0
Тамбовский	10,0	141,3
Тындинский	574,3	в2,7р
Шимановский	4,7	95,6

Грузооборот грузовых автомобилей организаций, не относящихся к субъектам малого предпринимательства (включая средние предприятия), средняя численность работников которых превышает 15 человек

	Январь 2012г., тыс. ткм	В % к январю 2011г.
Амурская область	21019,7	112,7
городские округа:		
г.Благовещенск	10009,2	104,4
г.Белогорск	933,1	143,0
г.Зея	229,2	в4,8р
г.Райчихинск	... ¹⁾	128,4
г.Свободный	589,3	111,2
г.Тында	1426,6	63,4
г.Шимановск	107,4	112,9
пгт Прогресс	... ¹⁾	80,0
муниципальные районы:		
Архаринский	... ¹⁾	103,7
Белогорский	... ¹⁾	113,0
Благовещенский	-	-
Бурейский	570,4	180,1
Завитинский	194,3	106,1
Зейский	1430,9	в2,7р
Ивановский	345,5	в3,4р
Константиновский	371,4	108,7
Магдагачинский	453,0	151,4
Мазановский	88,6	21,0
Михайловский	... ¹⁾	16,0
Октябрьский	61,1	88,2
Ромненский	... ¹⁾	127,1
Свободненский	-	-
Селемджинский	... ¹⁾	77,7
Серышевский	... ¹⁾	24,5
Сковородинский	... ¹⁾	98,9
Тамбовский	2057,1	196,2
Тындинский	... ¹⁾	75,6
Шимановский	... ¹⁾	в6,5р

¹⁾ Данные не публикуются в целях обеспечения конфиденциальности первичных статистических данных, полученных от организаций, в соответствии с Федеральным законом от 29.11.07 №282-ФЗ «Об официальном статистическом учете и системе государственной статистики в Российской Федерации» (ст. 4, п. 5; ст. 9, п. 1)

Сельское хозяйство

Производство продукции животноводства в сельскохозяйственных организациях **1** в январе 2012 года

	Произведено скота и птицы на убой (в живом весе)		Валовой надой молока		Получено куриных яиц	
	тонн	в % к 2011г.	тонн	в % к 2011г.	тыс. штук	в % к 2011г.
Всего по области	2281	107	2919	114	15006	111
муниципальные районы:						
Архаринский	... ²⁾	140	-	-	-	-
Белогорский	74	99,7	... ²⁾	43	... ²⁾	100,5
Благовещенский	... ²⁾	в2,7р	... ²⁾	109	-	-
Бурейский	... ²⁾	29	-	-	... ²⁾	в6,8р
Завитинский	... ²⁾	69	41	в1,8р	-	-
Зейский	... ²⁾	30	... ²⁾	105	-	-
Ивановский	25	в8,1р	529	92	-	-
Константиновский	83	94	534	146	-	-
Магдагачинский	4	-	-	-	-	-
Мазановский	-	-	-	-	-	-
Михайловский	8	в29,3р	43	120	-	-
Октябрьский	... ²⁾	в6,1р	6 ²⁾	92	-	-
Свободненский	1	38	-	-	-	-
Селемджинский		-	-	-	-	-
Серышевский	... ²⁾	148	... ²⁾	в2,2р	-	-
Тамбовский	86	137	968	100,7	-	-
Шимановский	2	157	6	103	-	-
городские округа:						
г. Благовещенск	... ²⁾	105	-	-	... ²⁾	75
г. Белогорск	-	-	-	-	-	-
г. Зея	-	-	-	-	-	-

¹⁾ По кругу крупных, средних и малых сельскохозяйственных организаций (без мелких подсобных хозяйств несельскохозяйственных организаций)

²⁾ Данные не публикуются в целях обеспечения конфиденциальности первичных статистических данных, полученных от организаций, в соответствии с Федеральным законом от 29.11.07 №282-ФЗ "Об официальном статистическом учете и системе государственной статистики в Российской Федерации" (ст.4, п.5; ст.9, п.1)

**Поголовье скота и птицы в сельскохозяйственных организациях¹⁾
на 1 февраля 2012 года**

ГОЛОВ

	Крупный рогатый скот		в т.ч. коровы		Свиньи		Птица, тыс. голов	
	всего	2012г. в % к 2011г.	всего	2012г. в % к 2011г.	всего	2012г. в % к 2011г.	всего	2012г. в % к 2011г.
Всего по области	27253	122	10448	113	17625	108	2026	96
муниципальные районы:								
Архаринский	... ²⁾	93	... ²⁾	105	-	-	-	-
Белогорский	3041	в2,5р	1363	в1,8р	... ²⁾	119	... ²⁾	103
Благовещенский	... ²⁾	108	... ²⁾	101	... ²⁾	-	-	-
Бурейский	... ²⁾	121	... ²⁾	108	-	-	... ²⁾	79
Завитинский	934	152	273	в1,8р	... ²⁾	-	-	-
Зейский	... ²⁾	100,3	... ²⁾	100,0	-	-	-	-
Ивановский	3216	119	1188	92	492	146	-	-
Константиновский	4412	119	1474	125	9771	81	-	-
Магдагачинский	789	в2,5р	252	165	-	-	-	-
Мазановский	... ²⁾	129	... ²⁾	100,9	-	-	-	-
Михайловский	558	112	213	120	... ²⁾	-	-	-
Октябрьский	365	121	104	95	... ²⁾	в2,8р	-	-
Ромненский	... ²⁾	-	... ²⁾	-	-	-	-	-
Свободненский	126	81	80	95	... ²⁾	57	-	-
Серышевский	... ²⁾	147	... ²⁾	в1,9р	-	-	-	-
Сковородинский	... ²⁾	149	... ²⁾	в3,8р	-	-	-	-
Тамбовский	6985	103	2587	102	... ²⁾	131	-	-
Шимановский	1685	163	495	117	-	-	-	-
городские округа:								
г. Благовещенск	-	-	-	-	-	-	... ²⁾	95
г. Белогорск	-	-	-	-	-	-	-	-

¹⁾ По кругу крупных, средних и малых сельскохозяйственных организаций (без мелких подсобных хозяйств несельскохозяйственных организаций)

²⁾ Данные не публикуются в целях обеспечения конфиденциальности первичных статистических данных, полученных от организаций, в соответствии с Федеральным законом от 29.11.07 №282-ФЗ "Об официальном статистическом учете и системе государственной статистики в Российской Федерации" (ст.4, п.5; ст.9, п.1)

Строительство

Строительство жилых домов по городским округам и муниципальным районам области за январь

	Введено кв. метров общей площади		2012г. в % к 2011г.
	2011г.	2012г.	
Всего по области	4551	54963	в12,1р
городские округа:			
г.Благовещенск	3754	45858	в12,2р
г.Белогорск	-	2377	-
г.Зея	98	48	49,0
г.Райчихинск	303	-	-
г.Свободный	-	373	-
г.Тында	-	154	-
г.Шимановск	-	103	-
пгт Прогресс	-	-	-
муниципальные районы:			
Архаринский	-	-	-
Белогорский	-	400	-
Благовещенский	-	1344	-
Бурейский	47	-	-
Завитинский	-	-	-
Зейский	-	77	-
Ивановский	49	1232	в25,1р
Константиновский	-	82	-
Магдагачинский	35	-	-
Мазановский	-	-	-
Михайловский	-	-	-
Октябрьский	-	-	-
Ромненский	-	-	-
Свободненский	-	-	-
Селемджинский	209	-	-
Серышевский	-	-	-
Сковородинский	56	170	в3,0р
Тамбовский	-	2668	-
Тындинский	-	-	-
Шимановский	-	77	-

Выполнено работ и услуг собственными силами крупных и средних организаций по чистому виду деятельности "строительство" за январь 2012 года

	Млн. рублей	В % к январю 2011г.	В % к общему итогу
Всего по области	1149,0	118,3	100,0
городские округа:			
г.Благовещенск	685,5	115,5	59,7
г.Белогорск	... ¹⁾	171,4	... ¹⁾
г.Зея	-	-	-
г.Райчихинск	-	-	-
г.Свободный	-	-	-
г.Тында	93,2	129,5	8,1
г.Шимановск	-	-	-
пгт Прогресс	-	-	-
муниципальные районы:			
Архаринский	-	-	-
Белогорский	-	-	-
Благовещенский	... ¹⁾	-	... ¹⁾
Бурейский	15,3	26,4	1,4
Завитинский	... ¹⁾	-	... ¹⁾
Зейский	146,6	в3,5р	12,8
Ивановский	-	-	-
Константиновский	... ¹⁾	23,7	... ¹⁾
Магдагачинский	... ¹⁾	в819,6р	... ¹⁾
Мазановский	-	-	-
Михайловский	-	-	-
Октябрьский	-	-	-
Ромненский	-	-	-
Свободненский	-	-	-
Селемджинский	-	-	-
Серьшевский	-	-	-
Сковородинский	158,8	81,9	13,8
Тамбовский	-	-	-
Тындинский	... ¹⁾	130,6	... ¹⁾
Шимановский	-	-	-

¹⁾ Данные не публикуются в целях обеспечения конфиденциальности первичных статистических данных, полученных от организаций, в соответствии с Федеральным законом от 29.11.07 №282-ФЗ «Об официальном статистическом учете и системе государственной статистики в Российской Федерации» (ст. 4, п. 5; ст. 9, п. 1)

Транспорт

Перевозки пассажиров автомобильным транспортом в январе 2012 года

	Перевезено пассажиров, тыс. человек	В % к январю 2011г.
Всего по области	5925,7	121,0
городские округа:	5658,1	120,6
г.Благовещенск	... ¹⁾	131,7
г.Белогорск	... ¹⁾	93,3
г.Зея	... ¹⁾	92,5
г.Райчихинск	... ¹⁾	112,6
г.Свободный	... ¹⁾	112,0
г.Тында	... ¹⁾	102,0
г.Шимановск	... ¹⁾	101,9
пгт Прогресс	-	-
муниципальные районы:	267,6	128,5
Архаринский	... ¹⁾	116,9
Белогорский	... ¹⁾	160,6
Бурейский	... ¹⁾	122,0
Зейский	... ¹⁾	142,3
Ивановский	... ¹⁾	100,0
Константиновский	... ¹⁾	128,3
Магдагачинский	-	-
Мазановский	... ¹⁾	122,4
Михайловский	... ¹⁾	101,8
Октябрьский	-	-
Ромненский	... ¹⁾	78,3
Свободненский	... ¹⁾	-
Селемджинский	-	-
Серышевский	... ¹⁾	105,3
Сковородинский	... ¹⁾	-
Тамбовский	... ¹⁾	97,6
Тындинский	... ¹⁾	101,4
Шимановский	... ¹⁾	126,9

¹⁾ Данные не публикуются в целях обеспечения конфиденциальности первичных статистических данных, полученных от организаций, в соответствии с Федеральным законом от 29.11.07 №282-ФЗ «Об официальном статистическом учете и системе государственной статистики в Российской Федерации» (ст. 4, п. 5; ст. 9, п. 1)

**Пассажирооборот автомобильного транспорта
в январе 2012 года**

	Пассажирооборот, тыс. пасс-км.	В % к январю 2011г.
Всего по области	36682,3	115,0
городские округа:	32149,5	114,8
г.Благовещенск	... ¹⁾	127,0
г.Белогорск	... ¹⁾	93,3
г.Зея	... ¹⁾	93,7
г.Райчихинск	... ¹⁾	93,4
г.Свободный	... ¹⁾	110,7
г.Тында	... ¹⁾	100,7
г.Шимановск	... ¹⁾	107,4
пгт Прогресс	-	-
муниципальные районы:	4532,8	116,4
Архаринский	... ¹⁾	102,7
Белогорский	... ¹⁾	в7.6р
Благовещенский	-	-
Бурейский	... ¹⁾	71,8
Завитинский	... ¹⁾	177,1
Зейский	-	-
Ивановский	... ¹⁾	45,8
Константиновский	... ¹⁾	124,5
Магдагачинский	-	-
Мазановский	... ¹⁾	130,8
Михайловский	... ¹⁾	126,0
Октябрьский	-	-
Ромненский	... ¹⁾	84,4
Свободненский	... ¹⁾	-
Селемджинский	-	-
Серьшевский	... ¹⁾	117,7
Сковородинский	... ¹⁾	-
Тамбовский	... ¹⁾	104,7
Тындинский	... ¹⁾	101,4
Шимановский	... ¹⁾	82,5

¹⁾ Данные не публикуются в целях обеспечения конфиденциальности первичных статистических данных, полученных от организаций, в соответствии с Федеральным законом от 29.11.07 №282-ФЗ «Об официальном статистическом учете и системе государственной статистики в Российской Федерации» (ст. 4, п. 5; ст. 9, п. 1)

Рынки товаров и услуг
Оборот розничной торговли¹⁾

за январь 2012 года

	Всего, млн. рублей	В % к январю 2011г., в сопоставимых ценах
Всего по области	6971,9	117,2
городские округа:		
г.Благовещенск	4825,4	114,4
г.Белогорск	455,7	118,7
г.Зея	131,0	114,0
г.Райчихинск	51,4	132,2
г.Свободный	311,3	129,1
г.Тында	366,0	127,5
г.Шимановск	54,7	116,0
пгт Прогресс	17,8	128,0
муниципальные районы:		
Архаринский	51,0	114,2
Белогорский	10,3	124,2
Благовещенский	9,3	126,2
Бурейский	177,8	126,8
Завитинский	33,3	129,3
Зейский	26,6	123,9
Ивановский	19,1	122,8
Константиновский	11,9	122,9
Магдагачинский	83,9	132,5
Мазановский	22,3	132,4
Михайловский	21,2	129,4
Октябрьский	31,1	127,4
Ромненский	7,8	129,8
Свободненский	10,8	122,5
Селемджинский	11,6	123,9
Серышевский	48,2	132,6
Сковородинский	96,5	121,4
Тамбовский	50,7	132,0
Тындинский	21,1	124,1
Шимановский	7,3	131,6

¹⁾ Данные об обороте розничной торговли приведены с учетом данных организаций Главного Управления торговли Министерства обороны Российской Федерации, а также экспертной оценки объемов неорганизованного импорта и продаж товаров на розничных рынках и ярмарках

Объем услуг населению по организациям, не относящимся к субъектам малого предпринимательства (включая средние предприятия), средняя численность работников которых превышает 15 человек, за январь 2012 года

тыс. рублей

	Объем платных услуг населению	в том числе бытовых услуг
Амурская область	1202344,8	18167,0
городские округа:		
г.Благовещенск	788741,9	12724,5
г.Белогорск	29726,6	3257,7
г.Зея	20508,3	171,0
г.Райчихинск	24069,8	-
г.Свободный	33805,8	514,0
г.Тында	87282,5	718,0
г.Шимановск	7206,4	164,0
пгт Прогресс	5894,6	-
муниципальные районы:		
Архаринский	832,7	-
Белогорский	484,6	180,0
Благовещенский	1263,8	-
Бурейский	7499,4	79,0
Завитинский	1462,7	-
Зейский	630,0	-
Ивановский	1718,7	22,0
Константиновский	1306,2	-
Магдагачинский	3250,3	189,5
Мазановский	1823,4	23,5
Михайловский	870,0	-
Октябрьский	1042,2	83,0
Ромненский	886,1	13,8
Свободненский	6689,8	-
Селемджинский	378,7	-
Серышевский	6681,1	27,0
Сковородинский	14482,8	-
Тамбовский	985,9	-
Тындинский	1871,3	-
Шимановский	195,6	-

Запасы топочного мазута на 1 февраля 2012 года

	Всего, тыс. тонн	В % (размах) к	
		01.01.2012	01.02.2011
Всего по области	11,8	71,1	88,4
городские округа:			
г.Благовещенск	2,5	70,5	46,2
г.Белогорск	4,4	65,2	103,4
г.Свободный	0,1	8,8	14,1
г.Тында	0,6	150,9	90,6
г.Шимановск	0,5	в1,9р	92,7
пгт Прогресс	0,4	93,3	95,4
муниципальные районы:			
Благовещенский	0,1	-	
Белогорский	0,8	48,2	48,2
Бурейский	0,2	100,0	26,5
Магдагачинский	0,1	68,1	
Октябрьский	0,3	71,8	13,4

Запасы угля на 1 февраля 2012 года

	Всего, тыс. тонн	В % (размах) к	
		01.01.2012	01.02.2011
Всего по области	749,0	71,2	в1,8р
городские округа:			
г.Благовещенск	273,0	71,1	в2,0р
г.Белогорск	50,0	72,1	в1,8р
г.Зея	20,8	96,5	в3,9р
г.Райчихинск	27,4	57,1	в1,8р
г.Свободный	64,3	52,9	в2,0р
г.Тында	44,3	84,6	136,9
г.Шимановск	6,5	47,6	55,8
пгт Прогресс	54,2	78,5	117,5
муниципальные районы:			
Архаринский	12,1	127,9	в2,9р
Белогорский	10,8	59,6	151,3
Благовещенский	6,3	в3,9р	в5,4р
Бурейский	14,0	63,8	112,0
Завитинский	12,0	70,3	в3,1р
Зейский	2,4	80,8	87,7
Ивановский	10,7	61,2	в3,1р
Константиновский	6,9	43,4	в3,0р
Магдагачинский	4,5	73,6	в2,1р
Мазановский	3,6	52,0	128,4
Михайловский	5,1	82,5	128,0
Октябрьский	19,0	80,9	80,9
Ромненский	6,6	88,8	151,1
Свободненский	6,7	58,5	в3,4р
Селемджинский	2,4	104,1	в2,8р
Серышевский	10,9	78,2	в2,6р
Сковородинский	54,5	91,9	в2,4р
Тамбовский	12,9	59,6	159,6
Тындинский	5,7	100,9	в3,1р
Шимановский	1,4	45,3	98,1

Инвестиции

Инвестиции в основной капитал по городским округам и муниципальным районам области за 2011 год (по крупным и средним организациям)

	Всего, млн.рублей	В % к общему итогу
Всего по области	107082,8	100,0
городские округа:		
г.Благовещенск	25351,8	23,7
г.Белогорск	315,2	0,3
г.Зея	999,4	0,9
г.Райчихинск	316,4	0,3
г.Свободный	10354,7	9,7
г.Тында	1305,4	1,2
г.Шимановск	110,8	0,1
пгт Прогресс	26,9	0,0
муниципальные районы:		
Архаринский	42,5	0,0
Белогорский	11,5	0,0
Благовещенский	3,5	0,0
Бурейский	3577,3	3,3
Завитинский	76,5	0,1
Зейский	25,1	0,0
Ивановский	473,3	0,5
Константиновский	123,1	0,1
Магдагачинский	3771,3	3,5
Мазановский	82,2	0,1
Михайловский	132,4	0,1
Октябрьский	280,1	0,3
Ромненский	6,4	0,0
Свободненский	398,7	0,4
Селемджинский	371,5	0,4
Серышевский	42,3	0,0
Сковородинский	2871,6	2,7
Тамбовский	698,5	0,7
Тындинский	958,6	0,9
Шимановский	35,0	0,0
Объем инвестиций в основной капитал, нераспределенный по городским округам и муниципальным районам	54320,8	50,7

Хозяйствующие субъекты

Демография организаций городских округов и муниципальных районов в январе 2012 года¹⁾

единиц

	Количество зарегистрированных организаций		Коэффициент официально ликвидированных организаций	
	всего	на 1000 организаций, учтенных в регистре хозяйствующих субъектов	всего	на 1000 организаций, учтенных в регистре хозяйствующих субъектов
Всего	125	8,9	244	17,4
городские округа:				
г.Благовещенск	71	9,1	176	22,6
г.Белогорск	5	9,8	10	19,6
г.Зея	3	8,8	4	11,8
г.Райчихинск	1	3,9	-	-
г.Свободный	3	6,0	6	12,1
г.Тында	6	8,7	6	8,7
г.Шимановск	3	14,1	3	14,1
пгт Прогресс	2	20,5	1	10,3
муниципальные районы:				
Архаринский	-	-	3	18,9
Белогорский	1	8,1	2	16,1
Благовещенский	-	-	8	31,1
Бурейский	4	11,6	1	2,9
Завитинский	1	7,4	-	-
Зейский	-	-	3	17,8
Ивановский	-	-	-	-
Константиновский	1	5,5	-	-
Магдагачинский	-	-	6	27,9
Мазановский	2	14,2	1	7,1
Михайловский	10	58,8	-	-
Октябрьский	6	33,8	1	5,6
Ромненский	-	-	-	-
Свободненский	1	9,4	1	9,4
Селемджинский	3	18,7	2	12,5
Серышевский	1	5,1	4	20,3
Сковородинский	-	-	3	13,0
Тамбовский	-	-	1	4,1
Тындинский	-	-	1	4,3
Шимановский	-	-	1	11,4

¹⁾ Исключая филиалы, представительства и другие обособленные подразделения

Цены

Индексы потребительских цен на товары и услуги в 2012 году

	В процентах к			Нарастающим итогом к соответствующему периоду предыдущего года
	предыдущему месяцу	декабрю 2011 г.	соответствующему месяцу прошлого года	
Индекс потребительских цен на все товары и услуги				
январь	100,2	100,2	105,0	105,0
Индекс потребительских цен на продовольственные товары				
январь	100,7	100,7	104,9	104,9
Индекс потребительских цен на продовольственные товары (без алкогольных напитков)				
январь	100,6	100,6	104,3	104,3
Индекс потребительских цен на услуги				
январь	99,6	99,6	103,5	103,5
Индекс потребительских цен на алкогольные напитки				
январь	101,2	101,2	107,9	107,9

**Средние цены на отдельные продукты питания на потребительском рынке в январе 2012
года**

в рублях за кг

	г.Благовещенск	г.Свободный	г.Тында	г.Зея
Говядина	289,21	295,00	267,42	270,00
Рыба мороженая	67,01	70,55	74,55	62,86
Колбаса вареная 1 сорта	216,26	219,12	242,17	254,63
Масло сливочное	313,78	391,61	351,08	366,65
Масло подсолнечное	87,43	78,02	91,85	89,52
Молоко цельное, пастеризованное, литр	34,66	39,20	55,56	42,04
Яйца, десяток	49,57	52,91	64,08	53,04
Сахар-песок	42,10	34,73	50,68	40,90
Мука пшеничная	20,27	18,02	26,99	25,75
Хлеб и булочные изделия из пшеничной муки 1 и 2 сортов	30,56	34,97	37,68	34,87
Рис	41,98	38,41	47,08	40,72
Яблоки	91,15	84,25	104,55	97,79

**Стоимость и изменение стоимости минимального набора продуктов питания,
рассчитанного по среднероссийским нормам потребления в январе 2012 года**

	Стоимость набора, рублей в расчете на месяц	Изменение стоимости набора, в % к	
		предыдущему месяцу	декабрю 2011г.
Амурская область	3125,15	100,9	100,9
г.Тында	3668,32	100,0	100,0
г.Зея	3188,36	101,1	101,1
г.Свободный	3086,71	101,1	101,1
г.Благовещенск	2886,66	101,3	101,3

Средние потребительские цены на товары и услуги в январе 2012 года

рублей

	Единица измерения	Амурская область	г.Благовещенск
Говядина	кг	283,88	289,21
Мясо птицы	кг	138,41	133,18
Колбаса полукопченая	кг	286,53	262,99
Колбаса вареная	кг	226,70	216,26
Рыба мороженая	кг	68,83	67,01
Масло сливочное	кг	345,49	313,78
Масло подсолнечное	кг	86,40	87,43
Маргарин	кг	96,55	91,93
Сметана	кг	104,99	100,70
Творог	кг	214,87	208,64
Молоко	л	40,77	34,66
Сыр	кг	275,61	266,82
Яйца	дес.	53,66	49,57
Сахар	кг	41,98	42,10
Мука пшеничная	кг	21,75	20,27
Хлеб ржано-пшеничный	кг	36,97	28,03
Хлеб пшеничный	кг	33,52	30,56
Рис	кг	42,03	41,98
Пшено	кг	47,29	37,88
Вермишель	кг	46,32	48,86
Картофель	кг	26,75	23,92
Капуста свежая белокочанная	кг	23,36	20,97
Лук репчатый	кг	27,19	26,99
Морковь	кг	44,66	41,17
Яблоки	кг	93,04	91,15
Мыло хозяйственное	шт.	20,97	16,56
Стиральный порошок	кг	126,05	135,08
Мыло туалетное	шт.	25,17	26,40
Городской автобус	поездка	15,32	15,00
Троллейбус	поездка	15,00	15,00
Квартирная плата	кВ.м	18,07	15,59
Холодное водоснабжение, канализация	с одного человека	349,19	309,76
Отопление	кв.м	38,88	29,43
Горячее водоснабжение	с одного человека	342,99	266,77
Электроэнергия в квартирах без электроплит	100 квт.ч	248,00	248,00
Электроэнергия в квартирах с электроплитами	100 квт.ч	174,00	174,00

Уровни цен и тарифов на отдельные виды жилищно-коммунальных услуг по некоторым городским округам области

рублей

	Январь 2012г.
Плата за жилье в домах государственного и муниципального жилищных фондов, 1 кв. м общей площади	
г.Благовещенск	15,59
г.Свободный	16,21
г.Тында	24,13
г.Зея	20,84
Плата за водоснабжение и канализацию с 1 человека	
г.Благовещенск	309,76
г.Свободный	341,04
г.Тында	316,02
г.Зея	567,98
Плата за горячее водоснабжение с 1 человека	
г.Благовещенск	266,77
г.Свободный	347,30
г.Тында	455,82
г.Зея	432,50
Плата за отопление, 1 кв. м общей площади	
г.Благовещенск	29,43
г.Свободный	48,41
г.Тында	47,12
г.Зея	42,32

Индексы цен производителей промышленных товаров по видам экономической деятельности

	Январь 2012г. в % к			Нарастающим итогом к соответствующему периоду предыдущего года
	предыду- щему месяцу	декабрю 2011г.	соответству ющему месяцу прошлого года	
Индекс цен производителей промышленных товаров	100,3	100,3	115,0	115,0
Добыча полезных ископаемых	97,1	97,1	120,9	120,9
Добыча каменного угля, бурого угля и торфа	100,0	100,0	100,7	100,7
Обрабатывающие производства	99,0	99,0	113,3	113,3
Производство пищевых продуктов, включая напитки, и табака	102,4	102,4	104,1	104,1
в том числе:				
производство мяса и мясопродуктов	100,1	100,1	98,0	98,0
производство молочных продуктов	100,2	100,2	112,7	112,7
производство хлеба и мучных кондитерских изделий недлительного хранения	100,3	100,3	100,1	100,1
производство дистиллированных алкогольных напитков	100,0	100,0	100,0	100,0
Текстильное и швейное производство	100,0	100,0	99,8	99,8
Обработка древесины и производство изделий из дерева	100,0	100,0	110,9	110,9
Производство прочих неметаллических минеральных продуктов	106,9	106,9	120,8	120,8
в том числе:				
производство кирпича	100,0	100,0	175,2	175,2
Производство машин и оборудования	100,0	100,0	100,8	100,8
в том числе:				
производство подъемно-транспортного оборудования	100,0	100,0	100,0	100,0
производство машин и оборудования для сельского и лесного хозяйства	100,0	100,0	100,0	100,0
Производство и распределение электроэнергии, газа и воды	103,8	103,8	114,8	114,8

Финансы

Финансовые результаты деятельности организаций, не относящихся к субъектам малого предпринимательства, средняя численность работников которых превышает 15 человек за 2011 год

	Сальдо прибылей и убытков (-), тыс.рублей	Темп роста (снижения) в % к 2010г.	Удельный вес убыточных предприятий, %	Сумма убытка, тыс. рублей
Амурская область	13507488	59,5	30,5	8789534
городские округа:				
г.Благовещенск	-4353816	-	23,1	7571083
г.Белогорск	219730	-	28,6	85963
г.Зея	58090	в3,7р	25,0	2011
г.Райчихинск	... ¹⁾	-	50,0	... ¹⁾
г.Свободный	630157	141,7	36,4	36619
г.Тында	402171	в2,3р	31,4	343104
г.Шимановск	-12900	-	42,9	16225
пгт Прогресс	... ¹⁾	81,1	-	... ¹⁾
муниципальные районы:				
Архаринский	14114	58,2	25,0	2142
Белогорский	... ¹⁾	-	-	... ¹⁾
Благовещенский	... ¹⁾	в1,9р	-	... ¹⁾
Бурейский	117388	127,1	50	39241
Завитинский	... ¹⁾	26,7	33,3	... ¹⁾
Зейский	... ¹⁾	-	50	... ¹⁾
Ивановский	88863	в1,7р	25,0	30067
Константиновский	108872	140,6	28,6	2015
Магдагачинский	... ¹⁾	в2,6р	41,7	... ¹⁾
Мазановский	-3956	-	50,0	7015
Михайловский	10473	-	33,3	3445
Октябрьский	19462	161,4	33,3	3970
Ромненский	... ¹⁾	-	50	... ¹⁾
Свободненский	... ¹⁾	-	-	... ¹⁾
Селемджинский	-8238	-	33,3	20186
Серышевский	... ¹⁾	в3,1р	50,0	... ¹⁾
Сковородинский	448357	133,7	55,6	17277
Тамбовский	463237	142,2	20,0	9681
Тындинский	2788722	в2,9р	25,0	543943
Шимановский	... ¹⁾	-	-	... ¹⁾

¹⁾ Данные не публикуются в целях обеспечения конфиденциальности первичных статистических данных, полученных от организаций, в соответствии с Федеральным законом от 29.11.07 №282-ФЗ «Об официальном статистическом учете и системе государственной статистики в Российской Федерации» (ст. 4, п. 5; ст. 9, п. 1)

**Дебиторская и кредиторская задолженности предприятий и организаций
на 1 января 2012 года**

	Дебиторская задолженность		Кредиторская задолженность	
	всего, тыс. рублей	просроченная в % к общей задолженности	всего, тыс. рублей	просроченная в % к общей задолженности
Амурская область	49182053	6,5	44556027	10,8
городские округа:				
г. Благовещенск	23717285	5,6	26336689	11
г. Белогорск	2579582	6,9	1748060	19,6
г. Зея	201870	0,0	199395	-
г. Райчихинск	... ¹⁾	-	... ¹⁾	-
г. Свободный	692025	22,6	598620	43,0
г. Тында	8311378	13,5	8198260	11,3
г. Шимановск	37187	4,7	64805	10,1
пгт Прогресс	... ¹⁾	5,0	... ¹⁾	0,7
муниципальные районы:				
Архаринский	221072	1,3	273853	1,1
Белогорский	... ¹⁾	-	... ¹⁾	14,8
Благовещенский	... ¹⁾	4,1	... ¹⁾	4,0
Бурейский	1452561	7,1	1424237	8,2
Завитинский	... ¹⁾	-	... ¹⁾	2,1
Зейский	... ¹⁾	34,4	... ¹⁾	92
Ивановский	237994	21,6	278212	3,4
Константиновский	106961	41,9	47446	22,3
Магдагачинский	... ¹⁾	0,0	... ¹⁾	0,2
Мазановский	12866	52,0	27690	48,4
Михайловский	60211	7,8	45671	-
Октябрьский	34563	31,5	65052	62,3
Ромненский	... ¹⁾	50,3	... ¹⁾	54,4
Свободненский	... ¹⁾	-	... ¹⁾	-
Селемджинский	21023	1,8	13453	24,8
Серышевский	... ¹⁾	1,7	... ¹⁾	8,1
Сковородинский	661134	1,4	475754	12,6
Гамбовский	305828	3,3	219827	-
Тындинский	2406575	0,7	1880636	0,9
Шимановский	... ¹⁾	-	... ¹⁾	-

¹⁾ Данные не публикуются в целях обеспечения конфиденциальности первичных статистических данных, полученных от организаций, в соответствии с Федеральным законом от 29.11.07 №282-ФЗ «Об официальном статистическом учете и системе государственной статистики в Российской Федерации» (ст. 4, п. 5; ст. 9, п. 1)

**Задолженность по полученным кредитам и займам
предприятий и организаций на 1 января 2012 года**

	Задолженность по кредитам банков и займам ¹⁾		
	всего, тыс. рублей	в том числе просроченная, тыс. рублей	просроченная в % к общей задолженности
Амурская область	62070947	3382329	5,4
городские округа:			
г.Благовещенск	35925259	2998761	8,3
г.Белогорск	65995	-	-
г.Зея	168918	-	-
г.Райчихинск	... ¹⁾	... ¹⁾	-
г.Свободный	13661	-	-
г.Тында	1865765	-	-
г.Шимановск	27015	584	2,2
пгт Прогресс	... ¹⁾	... ¹⁾	-
муниципальные районы:			
Архаринский	11615	-	-
Белогорский	... ¹⁾	... ¹⁾	-
Благовещенский	... ¹⁾	... ¹⁾	0,2
Бурейский	2390405	134057	5,6
Завитинский	... ¹⁾	... ¹⁾	46,7
Зейский	... ¹⁾	... ¹⁾	44,2
Ивановский	1190964	-	-
Константиновский	182483	-	-
Магдагачинский	... ¹⁾	... ¹⁾	0,0
Мазановский	-	-	-
Михайловский	87402	-	-
Октябрьский	-	-	-
Ромненский	... ¹⁾	... ¹⁾	-
Свободненский	... ¹⁾	... ¹⁾	-
Селемджинский	42554	-	-
Серышевский	... ¹⁾	... ¹⁾	-
Сковородинский	13000	-	-
Тамбовский	956078	-	-
Тындинский	9661804	-	-
Шимановский	... ¹⁾	... ¹⁾	-

¹⁾ Данные не публикуются в целях обеспечения конфиденциальности первичных статистических данных, полученных от организаций, в соответствии с Федеральным законом от 29.11.07 №282-ФЗ «Об официальном статистическом учете и системе государственной статистики в Российской Федерации» (ст. 4, п. 5; ст. 9, п. 1)

Уровень жизни

Денежные доходы и расходы населения Амурской области

	Млн. рублей		Январь 2012г. в % к январю 2011г.
	январь 2012г.	январь 2011г.	
Денежные доходы населения	11313,1	8854,8	127,8
из них:			
использовано на:			
- покупку товаров и оплату услуг	9795,7	7709,1	127,1
- оплату обязательных платежей и разнообразных взносов	1303,1	1877,4	69,4
- накопление сбережений во вкладах и ценных бумагах	-108,1	-207,7	52,1
- покупку валюты	877,8	252,9	в3,5р
- прочие расходы	2198,0	1809,4	121,5

**Оценка денежных доходов и потребительских расходов в расчете на душу населения в
2012 году**

	Денежные доходы	Потребительские расходы
январь	13770,6	11923,6

рублей

**Темп роста (снижения) денежных доходов, потребительских расходов на душу населения в
2012 году**

	Денежные доходы	Потребительские расходы
В % к соответствующему месяцу предыдущего года		
январь	128,9	128,2
В % к предыдущему месяцу		
январь	43,4	71,2

Среднемесячная начисленная заработная плата работников организаций, не относящихся к субъектам малого предпринимательства¹⁾ по городским округам и муниципальным районам

	Среднемесячная начисленная заработная плата в декабре, рублей		Декабрь 2011г. в % к декабрю 2010г.	Реальная заработная плата в декабре 2011г. в % к декабрю 2010г.
	2011г.	2010г.		
Всего по области	38187,2	32063,8	119,1	108,9
городские округа:				
г.Благовещенск	40035,2	32978,6	121,4	111,0
г.Белогорск	38685,4	26841,0	144,1	131,8
г.Зея	57703,8	47213,8	122,2	111,7
г.Райчихинск	25176,5	20405,7	123,4	112,8
г.Свободный	37525,5	28591,9	131,2	120,0
г.Тында	48261,9	51947,6	92,9	84,9
г.Шимановск	27636,0	24282,2	113,8	104,0
пгт Прогресс	23034,6	19036,6	121,0	110,6
муниципальные районы:				
Архаринский	23921,7	21384,1	111,9	102,3
Белогорский	22639,9	17056,0	132,7	121,3
Благовещенский	21623,8	15839,9	136,5	124,8
Бурейский	41469,8	37246,0	111,3	101,8
Завитинский	24101,5	22321,1	108,0	98,7
Зейский	28744,5	21115,1	136,1	124,4
Ивановский	26573,6	21416,4	124,1	113,4
Константиновский	16743,4	16108,3	103,9	95,0
Магдагачинский	40458,1	30937,0	130,8	119,6
Мазановский	22249,3	17327,9	128,4	117,4
Михайловский	24236,3	17859,4	135,7	124,1
Октябрьский	31753,7	23692,4	134,0	122,5
Ромненский	19859,0	20194,7	98,3	89,9
Свободненский	22211,5	16872,1	131,6	120,3
Селемджинский	48105,3	42333,7	113,6	103,9
Серышевский	30407,8	22333,6	136,2	124,5
Сковородинский	42479,8	34965,5	121,5	111,1
Тамбовский	17449,4	18007,5	96,9	88,6
Тындинский	56307,0	52151,2	108,0	98,7
Шимановский	26673,8	19429,6	137,3	125,5

1) Крупные и средние организации в соответствии с критерием отнесения хозяйствующих субъектов к категории крупных и средних организаций, установленными Федеральным законом РФ "О развитии малого и среднего предпринимательства" от 24.07.2007г. № 209-ФЗ

Просроченная задолженность по выдаче средств на заработную плату по городским округам и муниципальным районам по состоянию на 1 февраля 2012 года

	Просроченная задолженность по выдаче средств на заработную плату, всего	из неё задолженность	
		из-за отсутствия финансирования из бюджетов всех уровней	из-за отсутствия собственных средств
Всего по области	19539	2000	17539
городские округа:			
г. Благовещенск	-	-	-
г. Белогорск	-	-	-
г. Зея	-	-	-
г. Райчихинск	11046	-	11046
г. Свободный	-	-	-
г. Тында	-	-	-
г. Шимановск	-	-	-
пгт. Прогресс	-	-	-
муниципальные районы:			
Архаринский	-	-	-
Белогорский	-	-	-
Благовещенский	-	-	-
Бурейский	1334	-	1334
Завитинский	-	-	-
Зейский	-	-	-
Ивановский	-	-	-
Константиновский	-	-	-
Магдагачинский	-	-	-
Мазановский	2000	2000	-
Михайловский	246	-	246
Октябрьский	-	-	-
Ромненский	-	-	-
Свободненский	-	-	-
Селемджинский	-	-	-
Серышевский	-	-	-
Сковородинский	-	-	-
Гамбовский	-	-	-
Тындинский	4913	-	4913
Шимановский	-	-	-

Занятость и безработица

Численность работников крупных, средних и малых предприятий и организаций области

	Среднесписочная численность работников, человек		Декабрь 2011г. в % к	
	декабрь 2011г.	декабрь 2010г.	ноябрю 2011г.	декабрю 2010г.
Всего по области	288892	283132	99,9	102,0
в том числе по видам экономической деятельности:				
сельское хозяйство, охота и лесное хозяйство	14877	14417	99,6	103,2
добыча полезных ископаемых	13599	12267	100,4	110,9
обрабатывающие производства	18469	19113	99,4	96,6
производство и распределение электроэнергии газа и воды	21485	19687	99,9	109,1
строительство	31699	30883	99,3	102,6
оптовая и розничная торговля; ремонт автотранспортных средств, мотоциклов, бытовых изделий и предметов личного пользования	18230	17710	100,4	102,9
деятельность гостиниц и ресторанов	3359	3555	100,0	94,5
транспорт и связь	32483	31099	100,1	104,5
финансовая деятельность	5231	5088	100,4	102,8
операции с недвижимым имуществом, аренда и предоставление услуг	23906	24383	99,6	98,0
государственное управление и обеспечение военной безопасности; социальное страхование	28811	27973	100,0	103,0
образование	35533	36237	99,8	98,1
здравоохранение и предоставление социальных услуг	31362	31463	99,9	99,7
предоставление прочих коммунальных, социальных и персональных услуг	9848	9257	100,2	106,4
из них деятельность по организации отдыха и развлечений, культуры и спорта	6201	6218	100,8	99,7

Численность работников организаций, не относящихся к субъектам малого предпринимательства¹⁾, по городским округам и муниципальным районам

	Среднесписочная численность работников в декабре 2011г., человек	В % к декабрю 2010г.
Всего по области²⁾	218489	102,6
городские округа		
г.Благовещенск	76175	103,1
г.Белогорск	18405	100,5
г.Зея	5321	103,4
г.Райчихинск	5365	102,3
г.Свободный	13281	98,9
г.Тында	21107	108,0
г.Шимановск	4101	98,5
пгт Прогресс	1795	92,7
муниципальные районы		
Архаринский	2856	92,3
Белогорский	2422	133,2
Благовещенский	1638	107,1
Бурейский	7076	106,3
Завитинский	2738	92,5
Зейский	1621	92,1
Ивановский	4013	102,5
Константиновский	2076	92,8
Магдагачинский	9047	95,7
Мазановский	2222	104,7
Михайловский	2208	98,9
Октябрьский	4136	116,2
Ромненский	1189	93,0
Свободненский	1464	100,3
Селемджинский	2756	104,1
Серышевский	4380	115,9
Сковородинский	9068	101,0
Тамбовский	4664	94,5
Тындинский	5844	106,1
Шимановский	854	100,0

1) Крупные и средние организации в соответствии с критерием отнесения хозяйствующих субъектов к категории крупных и средних организаций, установленными Федеральным законом РФ "О развитии малого и среднего предпринимательства" от 24.07.2007г. № 209-ФЗ

2) По области итог больше за счет предприятий других территорий

Численность работников организаций, не относящихся к субъектам малого предпринимательства, в декабре 2011 года

	Среднесписочная численность работников	
	всего, человек	в % к декабрю 2010г.
Всего по области	218489	102,6
в том числе по видам экономической деятельности:		
сельское хозяйство, охота и лесное хозяйство	7974	101,4
добыча полезных ископаемых	11746	112,8
обрабатывающие производства	11090	93,9
производство и распределение электроэнергии газа и воды	17139	111,7
строительство	21632	109,4
оптовая и розничная торговля; ремонт автотранспортных средств, мотоциклов, бытовых изделий и предметов личного пользования	6514	101,1
деятельность гостиниц и ресторанов	1515	89,0
транспорт и связь	28100	105,5
финансовая деятельность	4779	103,1
операции с недвижимым имуществом, аренда и предоставление услуг	9247	91,7
государственное управление и обеспечение военной безопасности; социальное страхование	26874	103,2
образование	34075	98,0
здравоохранение и предоставление социальных услуг	30492	99,7
предоставление прочих коммунальных, социальных и персональных услуг	7312	105,4
из них деятельность по организации отдыха и развлечений, культуры и спорта	4438	99,6

Численность зарегистрированных безработных
(по данным управления занятости населения Амурской области)

на конец отчетного периода, человек

	Численность незанятых граждан, обратившихся за предоставлением услуг		Численность безработных		Численность безработных, которые получают пособие по безработице	
	январь 2011г.	январь 2012г.	январь 2011г.	январь 2012г.	январь 2011г.	январь 2012г.
Всего по области	15193	14684	13638	13313	11447	11113
городские округа						
г.Благовещенск и район	2044	2092	1730	1842	1554	1592
г.Белогорск и район	1886	1459	1767	1389	1447	1173
г.Зея и район	739	640	627	575	515	461
г.Райчихинск ¹⁾	941	858	827	759	652	587
г.Свободный и район	1330	1446	1178	1275	928	821
г.Тында и район	659	520	520	455	398	361
г.Шимановск и район	754	896	688	810	588	706
муниципальные районы						
Архаринский	495	515	462	475	404	432
Бурейский	580	626	540	570	460	479
Завитинский	521	439	455	370	364	310
Ивановский	498	503	434	469	332	412
Константиновский	574	575	533	534	495	490
Магдагачинский	508	499	476	478	313	346
Мазановский	447	475	413	435	382	405
Михайловский	358	401	337	378	316	359
Октябрьский	445	449	412	405	349	380
Ромненский	439	359	415	326	377	289
Селемджинский	414	405	386	381	341	312
Серышевский	435	476	395	415	334	352
Сковородинский	358	332	332	301	270	229
Тамбовский	768	719	711	671	628	617

1) Включая пгт Прогресс

Потребность в работниках
(по данным управления занятости населения Амурской области)

на конец отчетного периода

	Заявленная предприятиями и организациями потребность в работниках в январе, человек			
	2011г.		2012г.	
	всего	в том числе по рабочим профессиям	всего	в том числе по рабочим профессиям
Всего по области	13033	10116	13129	10391
городские округа				
г.Благовещенск и район	6904,00	4898	8293	6437
г.Белогорск и район	849,00	624	704	482
г.Зея и район	584,00	535	525	502
г.Райчихинск ¹⁾	116,00	91	177	139
г.Свободный и район	332,00	205	410	271
г.Тында и район	982,00	846	1029	918
г.Шимановск и район	128,00	95	97	41
муниципальные районы				
Архаринский	1341,00	1251	497	474
Бурейский	82,00	26	65	58
Завитинский	1,00	1	-	-
Ивановский	144,00	123	131	77
Константиновский	16,00	6	99	9
Магдагачинский	146,00	112	312	286
Мазановский	25,00	13	5	3
Михайловский	18,00	18	31	31
Октябрьский	17,00	13	41	21
Ромненский	1,00	-	36	26
Селемджинский	1177,00	1130	613	589
Серышевский	39,00	16	11	7
Сковородинский	62,00	58	22	10
Тамбовский	69,00	55	31	10

1) Включая пгт Прогресс

Правонарушения

Число зарегистрированных преступлений

	Январь 2012г., единиц	В % к январю 2011г.	Справочно: январь 2011г. в % к январю 2010г.	Число преступлений в расчете на 10 000 человек населения, январь	
				2011г.	2012г.
Амурская область	1263	96	91	16	15
городские округа:					
г.Благовещенск и Благовещенский район	364	98	98	16	15
г.Белогорск и Белогорский район	165	119	92	16	19
г.Райчихинск ¹⁾	56	89	126	18	16
г.Свободный и Свободненский район	129	130	58	14	18
г.Зея и Зейский район	62	113	89	13	15
г.Тында и Тындинский район	45	85	63	10	9
г.Шимановск и Шимановский район	47	112	69	16	18
муниципальные районы:					
Архаринский	21	60	97	20	12
Бурейский	37	95	93	16	16
Завитинский	21	68	129	19	13
Ивановский	54	96	84	21	21
Константиновский	17	71	126	18	13
Магдагачинский	26	96	87	12	12
Мазановский	13	36	133	24	9
Михайловский	21	78	в1,5р	18	14
Октябрьский	44	116	79	19	23
Ромненский	11	85	108	14	12
Селемджинский	13	217	43	5	11
Серышевский	27	69	103	15	11
Сковородинский	43	64	122	23	15
Тамбовский	39	91	81	19	17

¹⁾ Включая пгт Прогресс

Демография

Показатели естественного движения населения за январь-декабрь

	человек							
	Родившихся		Умерших		Из них в возрасте до 1 года		Естественный прирост, убыль (-)	
	2010 г.	2011 г.	2010 г.	2011 г.	2010 г.	2011 г.	2010 г.	2011 г.
Амурская область	11470	11182	12755	12199	151	122	-1285	-1017
городские округа:								
г.Благовещенск	2808	2663	2526	2483	27	13	282	180
г.Белогорск	856	833	1068	940	16	5	-212	-107
г.Зея	279	351	421	383	3	2	-142	-32
г.Райчихинск	285	317	437	401	5	4	-152	-84
г.Свободный	695	698	967	1005	11	11	-272	-307
г.Тында	505	437	395	430	3	7	110	7
г.Шимановск	253	249	343	313	2	2	-90	-64
пгт Прогресс	185	149	288	309	4	5	-103	-160
муниципальные районы:								
Архаринский	237	279	361	364	4	3	-124	-85
Белогорский	351	299	312	293	8	4	39	6
Благовещенский	272	307	255	273	4	4	17	34
Бурейский	359	378	413	390	7	7	-54	-12
Завитинский	250	219	322	283	8	3	-72	-64
Зейский	266	215	287	315	2	3	-21	-100
Ивановский	430	367	438	400	4	3	-8	-33
Константиновский	216	273	207	197	2	4	9	76
Магдагачинский	343	348	448	411	4	3	-105	-63
Мазановский	205	185	253	222	1	3	-48	-37
Михайловский	248	202	270	251	2	1	-22	-49
Октябрьский	261	291	327	324	4	4	-66	-33
Ромненский	150	164	203	172	2	4	-53	-8
Свободненский	225	257	245	244	4	-	-20	13
Селемджинский	152	124	166	146	-	1	-14	-22
Серьшевский	442	433	410	392	7	12	32	41
Сковородинский	436	436	577	524	4	7	-141	-88
Тамбовский	363	340	399	370	4	2	-36	-30
Тындинский	220	212	243	208	5	3	-23	4
Шимановский	102	88	134	123	3	2	-32	-35

МЕТОДОЛОГИЧЕСКИЕ ПОЯСНЕНИЯ

Состав муниципальных образований

В соответствии с Федеральным Законом "Об общих принципах организации местного самоуправления в Российской Федерации" от 06 октября 2003 года № 131-ФЗ, вступившего в действие на территории Амурской области с 1 января 2006 года, приняты следующие понятия:

Городской округ - городское поселение, которое не входит в состав муниципального района и органы местного самоуправления которого осуществляют полномочия по решению установленных настоящим Федеральным законом вопросов местного значения поселения и вопросов местного значения муниципального района, а также могут осуществлять отдельные государственные полномочия, передаваемые органам местного самоуправления федеральными законами и законами субъектов Российской Федерации.

Состав городских округов:

г.Благовещенск – г.Благовещенск, сельские населенные пункты, не являющиеся муниципальными образованиями – с.Белогорье, п.Мухинка, жд.ст. Белогорье, жд.ст. Призейская, с.Плодопитомник, с.Садовое;

г.Белогорск – г.Белогорск, сельские населенные пункты, не являющиеся муниципальными образованиями – с.Низинное;

г.Зея – г.Зея;

г.Райчихинск – г.Райчихинск, населенные пункты, не являющиеся муниципальными образованиями – п.Широкий, с.Угольное;

г.Свободный – г.Свободный;

г.Тында – г.Тында;

г.Шимановск – г.Шимановск;

п.Углегорск (ЗАО) – п.Углегорск;

пгт Прогресс – пгт Прогресс, населенные пункты, не являющиеся муниципальными образованиями – пгт Новорайчихинск, п.Кивдинский.

Муниципальный район - несколько поселений или поселений и межселенных территорий, объединенных общей территорией, в границах которой местное самоуправление осуществляется в целях решения вопросов местного значения межпоселенческого характера населением непосредственно и (или) через выборные и иные органы местного самоуправления, которые могут осуществлять отдельные государственные полномочия, передаваемые органам местного самоуправления федеральными законами и законами субъектов Российской Федерации.

Поселение – городское или сельское поселение.

ВЫПУСК ПРОДУКЦИИ И УСЛУГ

Выпуск продукции и услуг - стоимость выпущенных продукции и услуг по всем видам деятельности во всех секторах экономики.

Индекс выпуска продукции и услуг базовых отраслей исчисляется на основе данных об изменении физического объема выпуска продукции промышленности, строительства, сельского хозяйства, транспорта, розничной торговли (в границах ОКОНХ).

ОБОРОТ ОРГАНИЗАЦИЙ

В **оборот организаций** включается стоимость отгруженных товаров собственного производства, выполненных собственными силами работ и услуг, а также выручка от продажи приобретенных на стороне товаров (без налога на добавленную стоимость, акцизов и других аналогичных обязательных платежей).

Объем отгруженных товаров собственного производства представляет собой стоимость тех товаров, которые произведены данным юридическим лицом и фактически в отчетном периоде отгружены или отпущены в порядке продажи, а также прямого обмена на сторону (другим юридическим и физическим лицам), независимо от того, поступили деньги на счет продавца или нет.

Данные по этому показателю представляют совокупность организаций с соответствующим основным видом деятельности и отражают коммерческую деятельность организаций.

Оборот организаций розничной торговли включает выручку от продажи товаров, приобретенных в целях перепродажи (за минусом НДС, налога с продаж и других аналогичных обязательных платежей), стоимость отгруженных (переданных) товаров собственного производства, выручку от других видов деятельности (доход от сдачи в аренду зданий, складских и торговых площадей, транспортных средств и оборудования и т.п.). Не включаются в оборот доходы от продажи собственных основных средств, нематериальных активов, валютных ценностей, ценных бумаг.

Оборот организаций оптовой торговли включает выручку от продажи товаров, приобретенных в целях перепродажи (за минусом НДС, налога с продаж и других аналогичных обязательных платежей), выручку от реализации посреднических услуг (сумму вознаграждений комиссионеров (поверенных, агентов) за минусом НДС), стоимость отгруженных (переданных) товаров собственного производства, выручку от других видов деятельности (доход от сдачи в аренду зданий, складских и торговых площадей, транспортных средств и оборудования и т.п.). Не включаются в оборот доходы от продажи собственных основных средств, нематериальных активов, валютных ценностей, ценных бумаг.

ДОБЫВАЮЩИЕ, ОБРАБАТЫВАЮЩИЕ ПРОИЗВОДСТВА И ПРОИЗВОДСТВО ЭЛЕКТРОЭНЕРГИИ, ГАЗА И ВОДЫ

Индекс производства - относительный показатель, характеризующий изменение масштабов производства в сравниваемых периодах. Различают индивидуальные и сводные индексы производства. Индивидуальные индексы отражают изменение выпуска одного продукта и исчисляются как отношение объемов производства данного вида продукта в натурально-вещественном выражении в сравниваемых периодах. Сводный индекс производства характеризует совокупные изменения всех видов продукции и отражает изменение создаваемой в процессе производства стоимости в результате изменения только физического объема производимой продукции. Для исчисления сводного индекса производства индивидуальные индексы по конкретным видам продукции поэтапно агрегируются в индексы по видам деятельности, подгруппам, группам, подклассам, классам, подразделам и разделам. Индекс промышленного производства - агрегированный индекс производства по видам деятельности "Добыча полезных ископаемых", "Обрабатывающие производства", "Производство и распределение электроэнергии, газа и воды".

Объем отгруженных товаров представляет собой стоимость тех товаров, которые произведены данным юридическим лицом и фактически в отчетном периоде отгружены или отпущены в порядке продажи, а также прямого обмена на сторону (другим юридическим и физическим лицам), независимо от того, поступили деньги на счет продавца или нет.

Данные приводятся в фактических отпускных ценах без налога на добавленную стоимость, налога с продаж, акцизов и других аналогичных обязательных платежей.

СТРОИТЕЛЬСТВО

Объем выполненных работ по виду деятельности "Строительство" - это работы, выполненные собственными силами по договорам строительного подряда и (или) государственным контрактам, заключаемым с заказчиками. В стоимость этих работ включаются работы по строительству новых объектов, капитальному и текущему ремонту, реконструкции, модернизации жилых и нежилых зданий и инженерных сооружений.

Данные приводятся с учетом объемов, выполненных субъектами малого предпринимательства, организациями министерств и ведомств, имеющих воинские подразделения, и объемов скрытой и неформальной деятельности в строительстве.

Ввод в действие мощностей - показатель мощности (производительности, вместимости, пропускной способности, площади, протяженности и т.д.), созданной в результате осуществления инвестиций в основной капитал.

Число построенных квартир - количество квартир в законченном строительстве жилых домах квартирного, гостиничного типа и общежитиях.

Общая площадь жилых домов определяется как сумма площадей жилых и подсобных помещений квартир, а также площадей лоджий, балконов, веранд, террас и холодных кладовых, подсчитываемых с соответствующими понижающими коэффициентами в домах квартирного и гостиничного типа, общежитиях постоянного типа и других строениях, предназначенных для проживания людей (домах для престарелых и инвалидов, спальных кор-пусах детских домов и школ-интернатов и др.). К подсобным помещениям относятся кухни, передние, внутриквартирные коридоры, ванны или душевые, туалеты, кладовые или хозяйственные встроенные шкафы. В домах-интернатах для престарелых и инвалидов, ветеранов, специальных домах для одиноких престарелых, детских домах к подсобным помещениям также относятся помещения культурно-бытового назначения и медицинского обслуживания.

СЕЛЬСКОЕ ХОЗЯЙСТВО, ОХОТА И ЛЕСНОЕ ХОЗЯЙСТВО

Объем производства продукции сельского хозяйства всеми сельхозпроизводителями (сельхозорганизации, крестьянские (фермерские) хозяйства, индивидуальные предприниматели, население) формируется как объем производства готовой продукции растениеводства и животноводства и изменение стоимости незавершенного производства продукции растениеводства и животноводства по видам деятельности "Растениеводство", "Животноводство", "Растениеводство в сочетании с животноводством (смешанное сельское хозяйство)".

Индекс производства продукции сельского хозяйства - относительный показатель, характеризующий изменение объема производства сельско-хозяйственной продукции в сравниваемых периодах. Индекс характеризует изменение создаваемой в процессе производства стоимости в результате изменения только физического объема производимой продукции. Индекс физического объема продукции сельского хозяйства рассчитывается по формуле Ласпейреса.

Данные о поголовье скота, производстве и реализации основных видов сельскохозяйственных продуктов по всем сельхозпроизводителям определяются: по сельскохозяйственным организациям - на основании сведений формы федерального государственного статистического наблюдения по крупным и средним сельхозорганизациям с дорасчетом на малые и другие организации; по хозяйствам населения и крестьянским (фермерским) хозяйствам и индивидуальным предпринимателям - по материалам выборочных обследований.

Производство скота и птицы на убой (в живом весе) включает проданные сельхозпроизводителями скот и птицу для забоя на мясо, а также забитые в сельскохозяйственных организациях, крестьянских (фермерских) хозяйствах, у индивидуальных предпринимателей, в хозяйствах населения.

Производство молока характеризуется фактически надоемным коровьим, козьим и кобыльим молоком. Молоко, высосанное телятами при подсосном их содержании, в продукцию не включается.

Производство яиц включает их сбор от всех видов домашней птицы, в том числе и яйца, пошедшие на воспроизводство птицы (инкубация и др.).

ТРАНСПОРТ И СВЯЗЬ

Объем перевозок (погрузка) грузов - количество грузов в тоннах, перевезенных транспортом всех отраслей экономики, на автомобильном транспорте, включая предпринимателей (физических лиц)-владельцев грузовых автомобилей, осуществляющих коммерческие перевозки грузов.

Грузооборот транспорта - объем работы транспорта всех отраслей экономики по перевозкам грузов, на автомобильном транспорте, включая предпринимателей (физических лиц). Единицей измерения является тонно-километр, т.е. перемещение 1 тонны груза на 1 километр. Исчисляется суммированием произведений массы перевезенных грузов каждой перевозки в тоннах на расстояние перевозки в километрах.

Пассажиरोоборот транспорта общего пользования - объем работы транспорта по перевозкам пассажиров, включая оценку перевозок пассажиров, пользующихся правом бесплатного проезда. Единицей измерения является пассажиро-километр, т.е. перемещение пассажира на 1 километр. Исчисляется суммированием произведений количества пассажиров каждой перевозки на расстояние перевозки в километрах.

Объем услуг связи - объем работ по приему, обработке, передаче и доставке почтовых отправлений или сообщений электросвязи в денежном выражении, определяется на основании данных о деятельности крупных и средних предприятий связи и оценки объемов услуг связи, предоставляемых на коммерческой основе организациями других отраслей экономики и организациями, относящимися к субъектам малого предпринимательства.

РОЗНИЧНАЯ ТОРГОВЛЯ

Оборот розничной торговли представляет собой стоимость товаров, проданных населению за наличный расчет для личного потребления или использования в домашнем хозяйстве. Стоимость товаров, проданных отдельным категориям населения со скидкой, включается в оборот розничной торговли в полном объеме.

Индекс физического объема оборота розничной торговли - относительный показатель, характеризующий изменение оборота розничной торговли в сравниваемых периодах в сопоставимых ценах.

Оборот общественного питания представляет собой стоимость проданной собственной кулинарной продукции, а также покупных товаров, проданных без кулинарной обработки для потребления главным образом на месте.

Оборот розничной торговли и оборот общественного питания формируются по данным сплошного статистического наблюдения за крупными и средними организациями, которое проводится с месячной периодичностью, а также ежеквартальных выборочных обследований малых предприятий и вещевых, смешанных и продовольственных рынков, выборочных обследований индивидуальных предпринимателей в розничной торговле с распространением полученных данных на генеральную совокупность.

Индекс предпринимательской уверенности рассчитывается как среднее арифметическое "балансов" оценок изменения экономического положения в текущем квартале и ожидаемых изменений в следующем квартале, а также фактического уровня складских запасов (последний - с обратным знаком).

Объем платных услуг населению отражает объем потребления населением различных видов услуг, оказанных резидентами российской экономики. В объеме платных услуг населению учитывается экспорт услуг и не учитывается их импорт. Статистически данный показатель измеряется суммой денежных средств, уплаченных потребителем за оказанную ему услугу. При этом оплата может производиться как самим потребителем, так и организацией, в которой работает данный потребитель, полностью или частично компенсирующей или оплачивающей расходы по потреблению им услуги. Этот показатель формируется на основании данных форм федерального государственного статистического наблюдения и экспертной оценки скрытой и неформальной деятельности на рынке услуг по утвержденной методике. Данные об объеме платных услуг населению в распределении по видам приведены в соответствии с Общероссийским классификатором услуг населению с учетом внесенных в него в установленном порядке изменений.

ОПТОВАЯ ТОРГОВЛЯ

Продажа продукции (товаров) организациями оптовой торговли (оборот оптовой торговли) - стоимость отгруженных (переданных) на сторону товаров, приобретенных ранее на стороне, в целях перепродажи для профессионального использования (переработки или дальнейшей продажи).

Показатель продажи продукции (товаров) формируется по данным сплошного статистического наблюдения за крупными и средними организациями, которое проводится с месячной периодичностью, а также ежеквартальных выборочных обследований малых предприятий с распространением данных на генеральную совокупность.

Кроме того, в соответствии с требованиями системы национальных счетов показатель оборота оптовой торговли досчитывается на объемы скрытой деятельности.

ВНЕШНЯЯ ТОРГОВЛЯ

Экспорт - вывоз товаров с таможенной территории государства за границу без обязательства об обратном ввозе. В экспорт включаются товары отечественного производства, а также реэкспорт товаров. К товарам отечественного производства относятся также товары иностранного производства, ввезенные в страну и подвергшиеся существенной переработке, изменяющей основные качественные или технические характеристики товаров. К реэкспортным товарам относятся товары, ввезенные в страну, а затем вывезенные за границу без переработки.

Импорт - ввоз товаров на таможенную территорию государства из-за границы без обязательства об обратном вывозе. В импорт включаются ввезенные товары, предназначенные для потребления в экономике страны, товары, ввозимые на территорию государства в соответствии с режимом реэкспорта, и товары, закупаемые для отечественных организаций за границей, для потребления на месте.

Оборот - сумма экспорта и импорта.

Сальдо внешней торговли - разность экспорта и импорта. Положительное сальдо складывается тогда, когда экспорт больше импорта, отрицательное (ставится знак "-") - когда импорт больше экспорта.

ИНВЕСТИЦИИ

Инвестиции в основной капитал - совокупность затрат, направленных на создание и воспроизводство основных фондов (новое строительство, расширение, а также реконструкция и модернизация объектов, которые приводят к увеличению первоначальной стоимости объектов и относятся на добавочный капитал организации, приобретение машин, оборудования, транспортных средств, на формирование основного стада, многолетние насаждения и т.д.).

Инвестиции в основной капитал приведены без затрат на приобретение основных средств, бывших в употреблении у других организаций, и объектов незавершенного строительства.

Данные об инвестициях в основной капитал определены с учетом инвестиционной деятельности субъектов малого предпринимательства и расчетов объемов скрытой и неформальной деятельности.

Инвестиции в основной капитал учитываются без налога на добавленную стоимость.

Иностранные инвестиции в экономику России - вложения капитала иностранными инвесторами, а также зарубежными филиалами российских юридических лиц в объекты предпринимательской деятельности на территории России в целях получения дохода. Инвестиции делятся на прямые, портфельные и прочие.

ЦЕНЫ

Индекс потребительских цен и тарифов на товары и платные услуги населению (ИПЦ) характеризует изменение во времени общего уровня цен и тарифов на товары и услуги, приобретаемые населением для непроизводственного потребления. Измеряет отношение стоимости фиксированного набора товаров и услуг в текущем периоде к его стоимости в предыдущем периоде.

Индекс цен производителей промышленных товаров рассчитывается на основании регистрации цен на товары-представители в базовых организациях по видам деятельности.

ФИНАНСЫ

Сальдированный финансовый результат (прибыль (+) убыток (-)) - конечный финансовый результат, выявленный на основании бухгалтерского учета всех хозяйственных операций организаций, представляет собой сумму сальдированного финансового результата (прибыль (+), убыток (-)) от продажи продукции (работ, услуг), основных средств, иного имущества организаций и доходов от прочих операций, уменьшенных на сумму расходов по этим операциям.

Суммарная задолженность по обязательствам - кредиторская задолженность и задолженность по кредитам банков и займам.

Кредиторская задолженность - задолженность по расчетам с поставщиками и подрядчиками за поступившие материальные ценности, выполненные работы и оказанные услуги, в том числе задолженность, обеспеченная векселями выданными; задолженность по расчетам с дочерними и зависимыми обществами по всем видам операций; с рабочими и служащими по оплате труда, представляющая собой начисленные, но не выплаченные суммы оплаты труда; задолженность по отчислениям на государственное социальное страхование, пенсионное обеспечение и медицинское страхование работников организации, задолженность по всем видам платежей в бюджет и внебюджетные фонды; задолженность организации по платежам по обязательному и добровольному страхованию имущества и работников организации и другим видам страхования, в которых организация является страхователем; авансы полученные, включающие сумму полученных авансов от сторонних организаций по предстоящим расчетам по заключенным договорам, а также штрафы, пени и неустойки, признанные организацией, или по которым получены решения суда (арбитражного суда) или другого органа, имеющего в соответствии с законодательством Российской Федерации право на принятие решения об их взыскании, и отнесенные на финансовые результаты организации, непогашенные суммы заемных средств, подлежащие погашению в соответствии с договорами.

Дебиторская задолженность - задолженность по расчетам с покупателями и заказчиками за товары, работы и услуги, в том числе задолженность, обеспеченная векселями полученными; задолженность по расчетам с дочерними и зависимыми обществами; суммы уплаченных другим организациям авансов по предстоящим расчетам в соответствии с заключенными договорами; задолженность по расчетам с прочими дебиторами, включающая в себя задолженность финансовых и налоговых органов (в том числе по переплате по налогам, сборам и прочим платежам в бюджет); задолженность работников организации по предоставленным им ссудам и займам за счет средств этой организации или кредита (ссуды на индивидуальное и кооперативное жилищное строительство, приобретение и благоустройство садовых участков, беспроцентные ссуды молодым семьям на улучшение жилищных условий или обзаведение домашним хозяйством и др.); задолженность подотчетных лиц; поставщиков по недостаткам товарно-материальных ценностей, обнаруженным при приемке; задолженность по государственным заказам, федеральным программам за поставленные товары, работы и услуги, а также штрафы, пени и неустойки, признанные должником, или по которым получены решения суда (арбитражного суда) или другого органа, имеющего в соответствии с законодательством Российской Федерации право на принятие решения об их взыскании, и отнесенные на финансовые результаты организации.

УРОВЕНЬ ЖИЗНИ НАСЕЛЕНИЯ

Денежные доходы и расходы населения исчисляются на основе информации, разрабатываемой органами государственной статистики, а также министерствами и ведомствами. При отсутствии ряда показателей в необходимые сроки (это касается в основном банковских данных) производится их оценка.

При публикации объема денежных доходов и расходов населения за отчетный месяц производится уточнение предварительных показателей за предыдущий период. Пересмотр месячных и квартальных данных осуществляется по итогам разработки годового баланса денежных доходов и расходов населения.

Денежные доходы населения включают доходы лиц, занятых предпринимательской деятельностью, выплаченную заработную плату (начисленную заработную плату, скорректированную на изменение задолженности) наемных работников, социальные выплаты (пенсии, пособия, стипендии и другие выплаты), доходы от собственности в виде процентов по вкладам, ценным бумагам, дивидендов и другие доходы.

Среднедушевые денежные доходы исчисляются делением общей суммы денежных доходов на численность постоянного населения.

Реальные располагаемые денежные доходы рассчитываются как доходы за вычетом обязательных платежей, скорректированные на индекс потребительских цен.

Среднемесячная номинальная заработная плата исчисляется делением фонда начисленной заработной платы работников на среднесписочную численность работников и на количество месяцев в периоде.

Реальная заработная плата характеризует объем товаров и услуг, которые можно приобрести на заработную плату в текущем периоде, исходя из цен базисного периода. Индекс реальной заработной платы исчисляется путем деления индекса номинальной заработной платы на индекс потребительских цен за один и тот же временной период.

Просроченной задолженностью по заработной плате считаются фактически начисленные работникам суммы заработной платы, но не выплаченные в срок, установленный коллективным договором или договором на расчетно-кассовое обслуживание, заключенным с банком (расчетно-кассовым центром). Число дней задержки считается, начиная со следующего дня после истечения этого срока.

Средний размер назначенных месячных пенсий определяется делением общей суммы назначенных месячных пенсий на численность пенсионеров (по данным Пенсионного фонда Российской Федерации).

Реальный размер назначенных пенсий рассчитывается путем корректировки среднего размера назначенных месячных пенсий на индекс потребительских цен.

Денежные расходы населения - расходы на покупку товаров и оплату услуг, обязательные платежи и разнообразные взносы (налоги и сборы, платежи по страхованию, взносы в общественные и кооперативные организации, проценты за кредиты и др.), покупку иностранной валюты, а также сбережения.

Распределение населения по величине среднедушевых денежных доходов характеризует дифференциацию населения по уровню материального достатка и представляет собой показатели численности (или долей) постоянного населения, сгруппированные в заданных интервалах по уровню среднедушевых денежных доходов.

Распределение общего объема денежных доходов по различным группам населения выражается через долю общего объема денежных доходов, которая приходится на каждую из 20 (10)-процентных групп населения, ранжированного по мере возрастания среднедушевых денежных доходов.

Величина прожиточного минимума в соответствии с Федеральным законом от 24 октября 1997г. № 134-ФЗ "О прожиточном минимуме в Российской Федерации" представляет собой стоимостную оценку потребительской корзины, включающей минимальные наборы продуктов питания, непродовольственных товаров и услуг, необходимых для сохранения здоровья человека и обеспечения его жизнедеятельности, а также обязательные платежи и сборы.

Численность населения с денежными доходами ниже величины прожиточного минимума определяется на основе данных о распределении населения по величине среднедушевых денежных доходов и является результатом их соизмерения с величиной прожиточного минимума.

Покупательная способность среднедушевых денежных доходов населения отражает потенциальные возможности населения по приобретению товаров и услуг и выражается через товарный эквивалент среднедушевых денежных доходов. Под товарным эквивалентом понимается количество какого-либо одного товара (услуги) с конкретными потребительскими свойствами, которое может быть приобретено при условии, что вся сумма денежных доходов будет направлена только на эти цели. Показатель рассчитывается нарастающим итогом с начала года.

РЫНОК ТРУДА

Численность экономически активного населения - сумма занятых в экономике и безработных.

Занятые в экономике - лица, которые в рассматриваемый период: а) выполняли оплачиваемую работу по найму, а также приносящую доход работу не по найму как с привлечением, так и без привлечения наемных работников; б) временно отсутствовали на работе из-за болезни или травмы, ухода за больными; ежегодного отпуска или выходных дней; обучения вне своего рабочего места; отпуска без сохранения или с сохранением содержания по инициативе администрации (продолжительностью менее 6 месяцев); забастовки; других подобных причин; в) выполняли работу в качестве помогающих на семейном предприятии. Занятыми считаются также лица, занятые выполнением работ по производству в домашнем хозяйстве продукции, предназначенной для реализации (полностью или частично).

К безработным (в соответствии со стандартами Международной Организации Труда - МОТ) относятся лица в возрасте, установленном для измерения экономической активности населения, которые в рассматриваемый период удовлетворяли одновременно следующим критериям: а) не имели работы (доходного занятия); б) занимались поиском работы, т.е. обращались в государственную или коммерческую службы занятости, использовали или помещали объявления в печати, непосредственно обращались к администрации организации или работодателю, использовали личные связи или предпринимали шаги к организации собственного дела (поиск земли, зданий, машин и оборудования, сырья, финансовых ресурсов, обращение за разрешениями, лицензиями и т.п.); в) были готовы приступить к работе. Учащиеся, студенты, пенсионеры и инвалиды учитывались в качестве безработных, если они занимались поиском работы и были готовы приступить к ней.

Безработные, зарегистрированные в органах государственной службы занятости - трудоспособные граждане, не имеющие работы и заработка (трудового дохода), проживающие на территории Российской Федерации, зарегистрированные в центре занятости по месту жительства в целях поиска подходящей работы, ищущие работу и готовые приступить к ней. Информация о численности безработных, получивших официальный статус в органах государственной службы занятости, разрабатывается Федеральной службой по труду и занятости.

Уровень безработицы - отношение численности безработных к численности экономически активного населения в рассматриваемом периоде, в процентах.

Уровень безработицы, зарегистрированной в органах государственной службы занятости - отношение численности безработных, зарегистрированных в органах государственной службы занятости, к численности экономически активного населения в рассматриваемом периоде, в процентах.

Нагрузка незанятого населения на одну заявленную вакансию рассчитывается как отношение численности лиц, не занятых трудовой деятельностью, состоящих на учете в органах государственной службы занятости, к числу вакансий, сообщенных организациями в эти органы.

Заявленная организациями потребность в работниках - число вакансий (требуемых работников), сообщенных организациями в органы государственной службы занятости.

ПРАВОНАРУШЕНИЯ

Преступность - социально-правовое явление, включающее преступления, совершенные на конкретной территории в течение определенного периода времени, и характеризующееся количественными и качественными показателями.

Зарегистрированное преступление - выявленное и официально взятое на учет общественно опасное деяние, предусмотренное уголовным законодательством.

Лица, совершившие преступления - официально взятые на учет органами внутренних дел лица, на которых заведены уголовные дела.

Раскрываемость преступлений - отношение числа преступлений, дела о которых окончены расследованием в отчетном периоде, к общему числу раскрытых и нераскрытых преступлений независимо от времени возбуждения уголовного дела и времени регистрации данного преступления.

ДЕМОГРАФИЯ

Естественное движение населения - обобщенное название совокупности рождений и смертей, изменяющих численность населения так называемым естественным путем. К естественному движению населения относят также браки и разводы, хотя они не меняют численность населения, но учитываются в том же порядке, что и рождения и смерти.

Сведения о **рождениях, смертях, браках, разводах** получают на основании статистической разработки данных, содержащихся в записях актов о рождении, смерти, заключении и расторжении брака, составляемых органами записи актов гражданского состояния. В число родившихся включены только родившиеся живыми.

Источником информации о причинах **смерти** являются записи в медицинских свидетельствах о смерти, составляемых врачом относительно заболевания, несчастного случая, убийства, самоубийства и другого внешнего воздействия, послужившего причиной смерти, а также записи актов о смерти.

Общие **коэффициенты рождаемости и смертности** - отношение соответственно числа родившихся (живыми) и числа умерших к среднегодовой численности населения. Исчисляются на 1000 человек населения.

Коэффициент естественного прироста - разность общих коэффициентов рождаемости и смертности.

Общие коэффициенты брачности и разводимости - отношение числа зарегистрированных браков и разводов к среднегодовой численности населения. Исчисляются на 1000 человек населения.

Коэффициенты смертности по причинам смерти - отношение числа умерших от указанных причин смерти к среднегодовой численности населения. Исчисляются на 100000 человек населения.

Коэффициент младенческой смертности исчисляется как сумма двух составляющих, первая из которых - отношение числа умерших в возрасте до одного года из поколения родившихся в том году, для которого

вычисляется коэффициент, к общему числу родившихся в том же году; а вторая - отношение числа умерших в возрасте до одного года из поколения родившихся в предыдущем году, к общему числу родившихся в предыдущем году. Исчисляется на 1000 родившихся живыми.

Все коэффициенты приведены в пересчете на год.

Данные о **миграции населения** получены в результате разработки поступающих от органов внутренних дел документов статистического учета прибытия и убытия, которые составляются при регистрации и снятии с регистрационного учета населения по месту жительства.