

ФЕДЕРАЛЬНАЯ СЛУЖБА ГОСУДАРСТВЕННОЙ СТАТИСТИКИ

**ТЕРРИТОРИАЛЬНЫЙ ОРГАН ФЕДЕРАЛЬНОЙ СЛУЖБЫ
ГОСУДАРСТВЕННОЙ СТАТИСТИКИ ПО АМУРСКОЙ ОБЛАСТИ
(АМУРСТАТ)**

**Социально - экономическое
положение
Амурской области**

Январь 2016г.

по каталогу №1.3

г. Благовещенск
2016

УДК 311 (571.61)
ББК 65.9(255.3)-05
С69

Редакционная коллегия:

Г.А. Давыдова - председатель редакционной коллегии

**Е.Н. Гудим, М.А. Рябчинская, О.Г. Какаулин, И.К. Ремехова,
 Г.А. Серебрякова, Л.Ю. Лучникова, Л.А. Мещанинова, Е.А. Панова,
 Н.А. Левченко**

С69 Социально-экономическое положение Амурской области:

Доклад/ Амурстат. – Благовещенск, 2016. –115с.

ISBN 978-5-904520-02-1

Доклад содержит оперативную комплексную информацию о социально-экономическом положении области за январь 2016 года. Используются данные, получаемые органами государственной статистики от предприятий, организаций, населения путем проведения переписей, выборочных обследований и других форм статистического наблюдения, данные министерств и управлений Правительства Амурской области, Управления Федеральной налоговой службы по Амурской области, Главного управления Центрального Банка Российской Федерации по Амурской области и др.

Для высшего управленческого персонала, работников органов управления и финансово-экономических служб предприятий и организаций, научных, предпринимательских и банковских кругов, профессорско-преподавательского состава, аспирантов и студентов экономических вузов, других заинтересованных пользователей.

Приняты условные обозначения:

- явление отсутствует
- ... данных не имеется
- 0,0 значение показателя меньше единицы измерения

УДК 311 (571.61)
ББК 65.9(255.3)-05

ISBN 978-5-904520-02-1

© Территориальный орган Федеральной службы государственной статистики по Амурской области, 2016

E-mail: P28_mail@gks.ru
<http://amurstat.gks.ru>

ОГЛАВЛЕНИЕ

ОГЛАВЛЕНИЕ	3
1. ОСНОВНЫЕ ЭКОНОМИЧЕСКИЕ И СОЦИАЛЬНЫЕ ПОКАЗАТЕЛИ АМУРСКОЙ ОБЛАСТИ ЗА ЯНВАРЬ 2016 ГОДА	7
2. ВЫПУСК ТОВАРОВ И УСЛУГ ПО БАЗОВЫМ ВИДАМ ЭКОНОМИЧЕСКОЙ ДЕЯТЕЛЬНОСТИ.....	9
3. ПРОИЗВОДСТВО ТОВАРОВ И УСЛУГ	10
3.1. Добыча полезных ископаемых, обрабатывающие производства и производство электроэнергии, газа и воды	10
3.2. Сельское хозяйство, охота и лесное хозяйство	16
3.3. Строительство	18
3.4. Транспорт	19
4. РЫНКИ ТОВАРОВ И УСЛУГ	20
4.1. Розничная торговля.....	20
4.2. Рестораны, кафе и бары.....	24
4.3. Рынок платных услуг населению	25
4.4. Оптовая торговля	27
5. ИНВЕСТИЦИИ.....	28
5.1. Финансовые вложения организаций	28
5.2. Инвестиции в основной капитал.....	32
6. ДЕМОГРАФИЯ ОРГАНИЗАЦИЙ.....	34
7. ЦЕНЫ	38
7.1. Потребительские цены	39
7.2. Цены производителей	44
8. СОЦИАЛЬНАЯ СФЕРА.....	46
8.1. Уровень жизни населения	46
8.1.1. Среднемесячная заработная плата.....	46
8.1.2. Просроченная задолженность предприятий и организаций по заработной плате.....	50
8.2. Занятость и безработица.....	53
9. ДЕМОГРАФИЯ.....	63
НЕКОТОРЫЕ СТАТИСТИЧЕСКИЕ ПОКАЗАТЕЛИ ЭКОНОМИЧЕСКОГО И СОЦИАЛЬНОГО ПОЛОЖЕНИЯ ПО ГОРОДСКИМ ОКРУГАМ И МУНИЦИПАЛЬНЫМ РАЙОНАМ АМУРСКОЙ ОБЛАСТИ.....	67
Производство товаров и услуг	69
Объем отгруженных товаров собственного производства, выполненных работ и услуг организаций, не относящихся к субъектам малого предпринимательства (включая средние предприятия), средняя численность работников которых превышает 15 человек, по видам деятельности "Добыча полезных ископаемых", "Обрабатывающие производства", "Производство и распределение электроэнергии, газа и воды"	69
Оборот организаций, не относящихся к субъектам малого предпринимательства (включая средние предприятия), средняя численность работников которых превышает 15 человек, по всем видам экономической деятельности по городским округам и муниципальным районам	70
Объем отгруженных товаров собственного производства, выполненных работ и услуг организаций, не относящихся к субъектам малого предпринимательства, средняя численность работников которых	

превышает 15 человек, по видам экономической деятельности "Добыча полезных ископаемых", "Обрабатывающие производства", "Производство и распределение электроэнергии, газа и воды"	71
Грузооборот грузовых автомобилей организаций, не относящихся к субъектам малого предпринимательства (включая средние предприятия), средняя численность работников которых превышает 15 человек.....	72
Сельское хозяйство	73
Строительство	76
Транспорт.....	78
Рынки товаров и услуг.....	80
Инвестиции.....	82
Демография организаций	83
Цены	84
Уровень жизни	88
Занятость и безработица.....	90
Демография.....	95
МЕТОДОЛОГИЧЕСКИЕ ПОЯСНЕНИЯ	97

**ЭКОНОМИЧЕСКОЕ И СОЦИАЛЬНОЕ ПОЛОЖЕНИЕ
АМУРСКОЙ ОБЛАСТИ**

Территориальный орган Федеральной службы государственной статистики по Амурской области представляет информацию об экономическом и социальном положении области в январе 2016 года.

1. ОСНОВНЫЕ ЭКОНОМИЧЕСКИЕ И СОЦИАЛЬНЫЕ ПОКАЗАТЕЛИ АМУРСКОЙ ОБЛАСТИ ЗА ЯНВАРЬ 2016 ГОДА

	Январь 2016г.	Январь 2016г. в % к январю 2015г.	<u>Справочно:</u> январь 2015г. в % к январю 2014г.
Индекс промышленного производства ¹⁾	х	89,8	92,2
Объем отгруженных товаров собственного производства, выполненных работ и услуг собственными силами по видам деятельности, млн. рублей	11118,9	105,2	129,5
Добыча полезных ископаемых - всего	6270,0	92,9	99,3
Обрабатывающие производства - всего	1714,4	67,6	122,7
Производство и распределение электроэнергии, газа и воды - всего	3134,5	104,6	74,7
Ввод в действие жилых домов за счет всех источников финансирования, тыс. кв. м. общ. пл.	3,2	81,4	42,3
Объем работ, выполненных по виду деятельности "строительство" в действующих ценах, млн. рублей	1675,6	79,8	129,4
Продукция сельского хозяйства ²⁾ в действующих ценах, млн. рублей	547,0	98,1	95,0
Грузооборот автомобильного транспорта предприятий всех видов экономической деятельности, млн. т.-км.	21,1	102,4	122,3
Пассажиروоборот автомобильного транспорта общего пользования, млн. пасс.-км.	27,4	101,5	90,5
Оборот розничной торговли по всем каналам реализации, млн. рублей	12234,5	103,3	98,6
Оборот общественного питания в сопоставимых ценах, млн. рублей	447,8	103,9	104,3

¹⁾ По видам деятельности "добыча полезных ископаемых", "обрабатывающие производства", "производство и распределение электроэнергии, газа и воды". С учетом поправки на неформальную деятельность

²⁾ Суммарный объем продукции по видам деятельности "растениеводство", "животноводство", "растениеводство в сочетании с животноводством"

	Январь 2016г.	Январь 2016г. в % к январю 2015г.	Справочно: январь 2015г. в % к январю 2014г.
Объем платных услуг населению, млн.рублей	3499,7	100,8	100,7
Оборот оптовой торговли, млн. рублей	5692,2	90,9	88,2
Индекс потребительских цен (тарифов)	х	110,4	113,5
в том числе:			
на продовольственные товары	х	108,8	117,4
на непродовольственные товары	х	114,6	111,1
на платные услуги населению	х	106,8	111,3
Индекс цен производителей промышлен- ленных товаров	х	108,2	131,5
Среднемесячная начисленная заработ- ная плата одного работника на круп- ных, средних и малых предприятиях (январь-декабрь 2015г.)			
номинальная, рублей	31859,5	100,1 ¹⁾	106,5 ²⁾
реальная	х	86,8 ¹⁾	98,9 ²⁾
Общая численность безработных, тыс. человек ³⁾	23,9	96,4	121,0
Численность официально зарегистри- рованных безработных на конец пе- риода, тыс. человек	13,7	111,4	98,4

¹⁾ Январь-декабрь 2015г. в % к январю-декабрю 2014г.

²⁾ Январь-декабрь 2014г. в % к январю-декабрю 2013г.

³⁾ Расчет произведен в среднем за ноябрь 2015г. – январь 2016г., по материалам выборочного обследования населения по проблемам занятости, осуществляемого с месячной периодичностью с сентября 2009г. Данные предварительные

2. ВЫПУСК ТОВАРОВ И УСЛУГ ПО БАЗОВЫМ ВИДАМ ЭКОНОМИЧЕСКОЙ ДЕЯТЕЛЬНОСТИ

Индекс выпуска товаров и услуг по базовым видам экономической деятельности ¹⁾ за IV квартал 2015 года в сравнении с IV кварталом 2014 года составил 106,6%, за 2015 год по сравнению с 2014 годом – 101,8%.

Динамика выпуска товаров и услуг базовых видов экономической деятельности

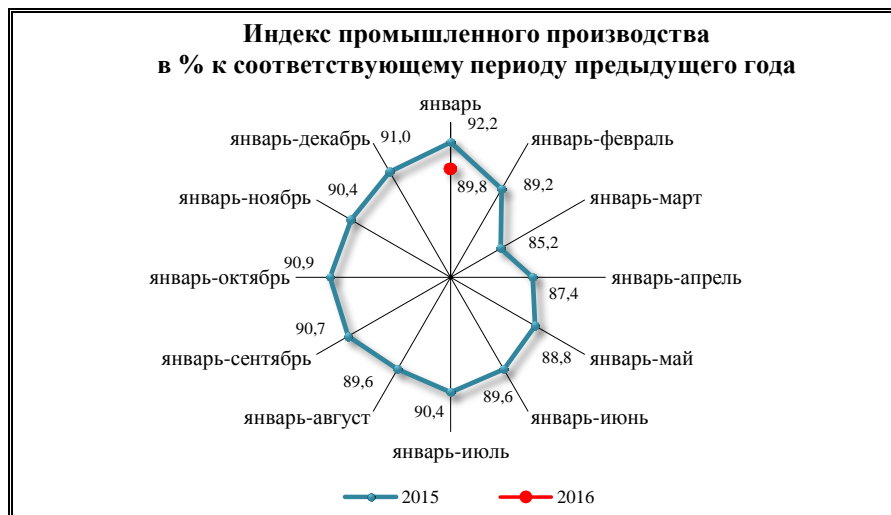
	В % к соответствующему периоду предыдущего года
2014г.	
I квартал	107,6
II квартал	110,0
I полугодие	108,8
III квартал	134,1
9 месяцев	118,5
IV квартал	83,1
год	106,3
2015г.	
I квартал	93,9
II квартал	104,1
I полугодие	99,4
III квартал	100,8
9 месяцев	100,0
IV квартал	106,6
год	101,8

¹⁾ Исчисляется на основе данных об изменении объема производства продукции сельского хозяйства, добычи полезных ископаемых, обрабатывающих производств, производства и распределения электроэнергии, газа и воды, строительства, транспорта, розничной и оптовой торговли

3. ПРОИЗВОДСТВО ТОВАРОВ И УСЛУГ

3.1. Добыча полезных ископаемых, обрабатывающие производства и производство электроэнергии, газа и воды

Индекс промышленного производства¹⁾ в январе 2016 года по сравнению с соответствующим периодом предыдущего года составил 89,8%.



Индекс промышленного производства

	В % к	
	соответствующему периоду предыдущего года	предыдущему периоду
2015г.		
январь	92,2	85,7
2016г.		
январь	89,8	80,0

¹⁾ Индекс промышленного производства исчисляется по видам экономической деятельности "Добыча полезных ископаемых", "Обрабатывающие производства", "Производство и распределение электроэнергии, газа и воды" на основе данных о динамике производства важнейших товаров-производителей (в натуральном или стоимостном выражении). В качестве весов используется структура валовой добавленной стоимости по видам экономической деятельности 2010 базисного года. С учетом поправки на неформальную деятельность.

**Индексы промышленного производства
по основным видам деятельности**

	Январь 2016г. в % к декабрю 2015г.	Январь 2016г. в % к январю 2015г.
Добыча полезных ископаемых – всего	71,1	92,9
в том числе по видам:		
добыча топливно-энергетических полезных ископаемых	94,8	100,6
добыча полезных ископаемых, кроме топливно-энергетических	69,8	92,4
Обрабатывающие производства – всего	67,9	67,6
в том числе по видам:		
производство пищевых продуктов, включая напитки, и табака	66,2	81,7
текстильное и швейное производство	95,6	98,6
обработка древесины и производство изделий из дерева	74,6	85,7
целлюлозно-бумажное производство, издательская и полиграфическая деятельность	115,0	95,8
химическое производство	80,9	58,5
производство резиновых и пластмассовых изделий	95,1	96,9
производство прочих неметаллических минеральных продуктов	88,6	81,5
металлургическое производство и производство готовых металлических изделий	58,4	49,9
производство машин и оборудования	50,0	-
производство электрооборудования, электронного и оптического оборудования	-	-
производство транспортных средств и оборудования	25,0	93,3
прочие производства	94,4	98,0
Производство и распределение электроэнергии, газа и воды – всего	104,2	104,6
в том числе по видам:		
производство, передача и распределение электроэнергии	104,3	106,9
производство, передача и распределение пара и горячей воды (тепловой энергии)	104,1	101,1

Объем отгруженных товаров собственного производства, выполненных работ и услуг по видам деятельности

в действующих ценах

	Январь 2016г.	
	млн. рублей	в % к янва- рью 2015г.
Добыча полезных ископаемых – всего	6270,0	110,6
в том числе по видам:		
добыча топливно-энергетических полезных ископаемых	... ¹⁾	104,7
добыча полезных ископаемых, кроме топливно-энергетических	... ¹⁾	110,9
Обрабатывающие производства – всего	1714,4	96,2
в том числе по видам:		
производство пищевых продуктов, включая напитки, и табака	1350,0	102,6
текстильное и швейное производство	0,2	28,4
производство кожи, изделий из кожи и производство обуви	... ¹⁾	в5,1р
обработка древесины и производство изделий из дерева	6,0	57,5
целлюлозно-бумажное производство, издательская и полиграфическая деятельность	19,5	103,2
химическое производство	... ¹⁾	15,5
производство резиновых и пластмассовых изделий	64,5	100,0
производство прочих неметаллических минеральных продуктов	28,1	46,0
металлургическое производство и производство готовых металлических изделий	38,1	39,6
производство машин и оборудования	41,1	в2,3р
производство электрооборудования, электронного и оптического оборудования	5,5	128,7
производство транспортных средств и оборудования	119,3	109,2
прочие производства	41,9	50,0
Производство и распределение электроэнергии, газа и воды – всего	3134,5	100,6
в том числе по видам:		
производство, передача и распределение электроэнергии	1835,6	100,0

¹⁾ Данные не публикуются в целях обеспечения конфиденциальности первичных статистических данных, полученных от организаций, в соответствии с Федеральным законом от 29.11.07 №282-ФЗ «Об официальном статистическом учете и системе государственной статистики в Российской Федерации» (ст. 4, п. 5; ст. 9, п. 1)

	Январь 2016г.	
	млн. рублей	в % к январю 2015г.
производство, передача и распределение пара и горячей воды (тепловой энергии)	1211,5	101,1

**Производство отдельных видов пищевых продуктов,
включая напитки**

	Январь 2016г., тонн	В %	
		январь 2016г. к январю 2015г.	январь 2016г. к декабрю 2015г.
Производство мяса и мясопродуктов			
мясо и субпродукты пищевые убойных животных	14,7	94,2	91,9
колбасные изделия	324,3	90,3	74,5
мясо и субпродукты пищевые домашней птицы	... ¹⁾	105,7	82,3
консервы мясные (мясосодержащие), тыс. усл.банок	... ¹⁾	30,1	146,3
Переработка и консервирование рыбо- и морепродуктов			
рыба и продукты рыбные переработанные и консервированные	129,0	96,2	89,0
сельдь всех видов обработки	41,7	89,9	82,8
пресервы рыбные, тыс. усл.банок	73,1	90,6	94,7
Переработка и консервирование фруктов и овощей			
плодоовощные консервы, тыс. усл.банок	... ¹⁾	98,3	-
Производство растительных и животных масел и жиров			
масла растительные нерафинированные	... ¹⁾	57,2	42,6
майонезы, кремы майонезные	... ¹⁾	65,0	28,5
Производство молочных продуктов			
цельномолочная продукция (в пересчете на молоко)	10659	111,0	102,4
сыр и творог	365,3	116,2	98,4

¹⁾ Данные не публикуются в целях обеспечения конфиденциальности первичных статистических данных, полученных от организаций, в соответствии с Федеральным законом от 29.11.07 №282-ФЗ «Об официальном статистическом учете и системе государственной статистики в Российской Федерации» (ст. 4, п. 5; ст. 9, п. 1)

	Январь 2016г., тонн	В %	
		январь 2016г. к январю 2015г.	январь 2016г. к декабрю 2015г.
мороженое и десерты замороженные	... ¹⁾	96,6	151,3
масло сливочное	82,3	105,5	87,8
Производство продуктов мукомольно-крупяной промышленности, крахмалов			
мука из зерновых культур, овощных и других растительных культур	... ¹⁾	66,7	2,2
крупя	... ¹⁾	97,8	71,3
Производство готовых кормов для животных			
комбикорма	... ¹⁾	111,9	89,2
Производство прочих пищевых продуктов			
хлеб и хлебобулочные изделия	3933,2	96,0	96,2
макаронные изделия без начинки, не подвергнутые тепловой обработке	... ¹⁾	97,5	91,2
кондитерские изделия	911,6	88,6	69,8
Производство напитков			
воды минеральные, тыс.полулитров	1568	38,8	35,4
пиво, кроме отходов пивоварения, тыс.дкл	... ¹⁾	65,5	79,8

Производство отдельных видов продукции обрабатывающих производств

	Январь 2016г.	В %	
		январь 2016г. к январю 2015г.	январь 2016г. к декаб- рю 2015г.
Обработка древесины и производство изделий из дерева			
пиломатериалы, тыс.куб.м	5,2	94,8	66,1
шпалы деревянные, тыс.штук	-	-	-
блоки дверные в сборе, тыс.кв.м	... ¹⁾	100,0	100,0
Издательская и полиграфическая деятельность			

¹⁾ Данные не публикуются в целях обеспечения конфиденциальности первичных статистических данных, полученных от организаций, в соответствии с Федеральным законом от 29.11.07 №282-ФЗ «Об официальном статистическом учете и системе государственной статистики в Российской Федерации» (ст. 4, п. 5; ст. 9, п. 1)

	Январь 2016г.	В %	
		январь 2016г. к январю 2015г.	январь 2016г. к декаб- рю 2015г.
Газеты, (экземпляров, тираж условный/в 4-х полосном исчислении формата А2/), млн.штук	2,9	99,0	в2,5р
изоиздания листовые, млн.штук	-	-	-
Производство отдельных видов неметалли- ческих минеральных продуктов			
кирпич строительный, млн. усл. кирпичей	-	-	-
конструкции и детали сборные железобетонные, тыс.куб.м	6,5	90,1	94,0
Производство отдельных видов машин и оборудования			
краны мостовые, штук	-	-	-
краны на автомобильном ходу, штук	-	-	-

Производство электрической и тепловой энергии

	Январь 2016г.	В %	
		январь 2016г. к январю 2015г.	январь 2016г. к декабрю 2015г.
Электроэнергия, млн.квт.ч	1135,6	109,2	104,4
в том числе выработка			
электростанциями тепловыми	... ¹⁾	91,4	103,5
гидроэлектростанциями	... ¹⁾	114,4	104,6
Теплоэнергия отпущенная, тыс.Гка	1547,6	101,4	104,6

Добыча полезных ископаемых

	Январь 2016г.	В %	
		январь 2016г. к январю 2015г.	январь 2016г. к декабрю 2015г.
Уголь, тыс.тонн	... ¹⁾	100,6	94,8
Материалы строительные нерудные, тыс.куб.м	173,6	77,9	85,4

¹⁾ Данные не публикуются в целях обеспечения конфиденциальности первичных статистических данных, полученных от организаций, в соответствии с Федеральным законом от 29.11.07 №282-ФЗ «Об официальном статистическом учете и системе государственной статистики в Российской Федерации» (ст. 4, п. 5; ст. 9, п. 1)

3.2. Сельское хозяйство, охота и лесное хозяйство

Объем производства продукции сельского хозяйства всех сельхозпроизводителей области (сельскохозяйственные организации, крестьянские (фермерские) хозяйства, население) в январе 2016 года в действующих ценах, по предварительной оценке, составил 547,0 млн. рублей.

Животноводство. На конец января 2016 года поголовье крупного рогатого скота в хозяйствах всех сельхозпроизводителей, по расчетам, составило 85,3 тыс. голов (на 1,8% меньше в сравнении с соответствующей датой 2015г.), из него коров – 38,4 тыс. голов (меньше на 10,3%), овец и коз – 18,1 тыс. голов (меньше на 13,4%), птицы – 2236,6 тыс. голов (меньше на 8,3%), свиней – 66,5 тыс. голов (больше на 2,6%).

В структуре поголовья скота на хозяйства населения приходилось 56,6% поголовья крупного рогатого скота, 49,0% свиней, 76,2% овец и коз, 13,6% птицы (на 1 февраля 2015г. - соответственно 61,6%, 51,1%, 67,5%, 14,9%).

Динамика поголовья скота в хозяйствах всех категорий

на конец месяца; в процентах

	Крупный рогатый скот		Из него коровы		Свиньи		Овцы и козы	
	к соответствующей дате предыдущего года	к соответствующей дате предыдущего месяца	к соответствующей дате предыдущего года	к соответствующей дате предыдущего месяца	к соответствующей дате предыдущего года	к соответствующей дате предыдущего месяца	к соответствующей дате предыдущего года	к соответствующей дате предыдущего месяца
2015г.								
январь	93,7	107,0	91,6	110,3	86,3	98,2	86,0	112,4
2016г.								
январь	98,2	106,4	89,7	101,1	102,6	101,8	86,6	102,3

В сельскохозяйственных организациях на конец января 2016 года по сравнению с аналогичной датой 2015 года увеличилось поголовье крупного рогатого скота на 8,5%, в том числе коров - на 6,5%, сократилось свиней - на 1,0%, птицы – на 6,9%, овец и коз – на 22,2%.

В январе 2016 года в хозяйствах всех категорий, по расчетам, произведено скота и птицы на убой (в живом весе) 3,4 тыс. тонн, молока – 7,0 тыс. тонн, яиц – 15,0 млн. штук.

Производство основных видов продукции животноводства в хозяйствах всех категорий

	Январь 2016г.	Январь 2016г. в % к январю 2015г.	Справочно: январь 2015г. в % к январю 2014г.
Скот и птица на убой (в живом весе), тыс.тонн	3,4	106,3	78,0
Молоко, тыс.тонн	7,0	106,1	97,1
Яйца, млн.штук	15,0	92,6	87,6

В сельскохозяйственных организациях в январе 2016 года по сравнению с январем 2015 года производство скота и птицы на убой (в живом весе) увеличилось на 10,0%, молока – на 17,2%, уменьшилось – яиц на 7,9%.

Надои молока на одну корову в сельскохозяйственных организациях, не относящихся к субъектам малого предпринимательства, в январе 2016 года составили 509 килограммов (в январе 2015г. – 470 килограммов), яйценоскость кур-несушек – 26 яиц (27 яиц).

В январе 2016 года в хозяйствах всех категорий в структуре производства скота и птицы на убой (в живом весе), по расчетам, отмечалось увеличение удельного веса производства крупного рогатого скота и свиней по сравнению с соответствующим периодом 2015 года.

Производство основных видов скота и птицы на убой (в живом весе) сельскохозяйственными организациями¹⁾

	Январь 2016г.			Справочно: январь 2015г. в % к январю 2014г.
	тонн	в % к январю 2015г.	доля в общем объ- еме производства скота и птицы на убой, %	
Скот и птица на убой (в живом весе)	2152	107,6	100,0	81,0
из него:				
крупный рогатый скот	164	109,7	7,6	72,5
свиньи	99	117,4	4,6	92,3
птица	1888	107,0	87,7	81,4

В январе 2016 года увеличение объема производства скота и птицы на убой (в живом весе) отмечено в сельскохозяйственных организациях, не относящихся к субъектам малого предпринимательства, и в малых сельскохозяйственных предприятиях.

¹⁾ По кругу крупных, средних и малых сельскохозяйственных организаций (без мелких подсобных хозяйств несельскохозяйственных организаций)

3.3. Строительство

Строительная деятельность. Объем работ, выполненных по виду экономической деятельности "Строительство", в январе 2016 года составил 1675,6 млн. рублей, или 79,8% к соответствующему периоду предыдущего года.

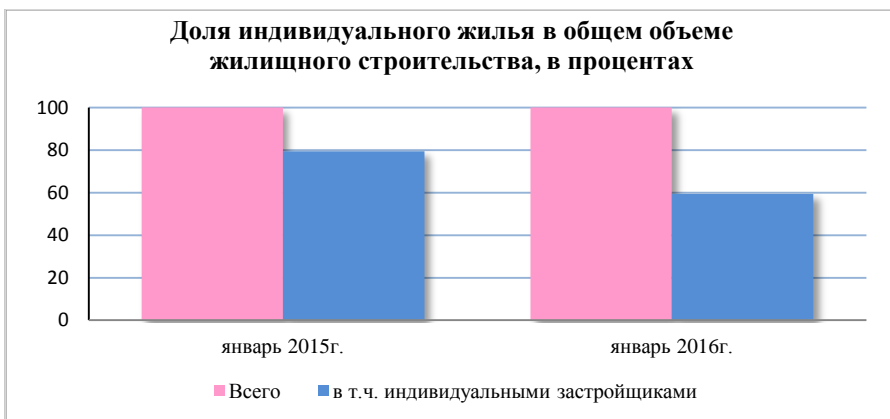
Динамика объема работ, выполненных по виду экономической деятельности "строительство"

	Млн. рублей	В % к	
		соответствующему периоду предыдущего года	предыдущему периоду
2015г.			
январь	1731,9	129,4	50,8
2016г.			
январь	1675,6	79,8	39,6

Жилищное строительство. В январе 2016 года организациями всех форм собственности построено 52 квартиры.

Динамика ввода в действие общей площади жилых домов

	Кв. метров общей площади	В % к	
		соответствующему периоду предыдущего года	предыдущему периоду
2015г.			
январь	3933	42,3	3,9
2016г.			
январь	3201	81,4	5,2



Индивидуальными застройщиками введено 59,4% жилья от общего объема, введенного в январе 2016 года (год назад – 79,5%).

3.4. Транспорт

В январе 2016 года грузооборот автомобильного транспорта составил 21060,4 тыс. тонно-километров.

Деятельность автомобильного транспорта

	Январь 2016г.	В % к	
		январю 2015г.	декабрю 2015г.
Грузооборот, тыс.т-км	21060,4	102,4	85,9
Пассажирооборот, тыс.пасс.-км	27413,1	101,5	92,7

Динамика грузооборота и пассажирооборота автомобильного транспорта

	Грузооборот			Пассажирооборот		
	тыс.т-км	в % к		тыс. пасс.-км	в % к	
		соответствующему периоду предыдущего года	предыдущему периоду		соответствующему периоду предыдущего года	предыдущему периоду
2015г.						

	Грузооборот			Пассажиروоборот		
	тыс. т-км	в % к		тыс. пасс.-км	в % к	
		соответствующему периоду предыдущего года	предыдущему периоду		соответствующему периоду предыдущего года	предыдущему периоду
январь	20568,4	122,3	92,5	27018,6	90,5	91,3
2016г.						
январь	21060,4	102,4	85,9	27413,1	101,5	92,7

4. РЫНКИ ТОВАРОВ И УСЛУГ

4.1. Розничная торговля

Оборот розничной торговли в январе 2016 года составил 12234,5 млн. рублей, что в сопоставимых ценах составляет 103,3% к соответствующему периоду предыдущего года.

Динамика оборота розничной торговли

	Млн. рублей	В % к	
		соответствующему периоду предыдущего года	предыдущему периоду
2015г.			
январь	10594,8	98,6	68,8
2016г.			
январь	12234,5	103,3	77,5

В январе 2016 года оборот розничной торговли на 99,6% формировался торгующими организациями и индивидуальными предпринимателями, осуществляющими деятельность вне рынка, доля розничных рынков и ярмарок составила 0,4% (в январе 2015г. – соответственно 99,5% и 0,5%).

Оборот розничной торговли торгующих организаций и продажа товаров на розничных рынках и ярмарках

	Январь 2016г.		Справочно: январь 2015г. в % к январю 2014г.
	млн. рублей	в % к январю 2015г.	
Всего	12234,5	103,3	98,6
в том числе:			
-оборот розничной торговли торгующих организаций и индивидуальных предпринимателей вне рынка	12179,5	103,3	99,0
-продажа товаров на розничных рынках и ярмарках	55,0	100,7	48,0

В январе-декабре 2015 года розничные **торговые сети** формировали в среднем 13,3% общего объема оборота розничной торговли (в январе-декабре 2014г. – 13,9%). В обороте розничной торговли пищевыми продуктами, включая напитки, и табачными изделиями удельный вес оборота торговых сетей составил 14,1% (в январе-декабре 2014г. – 17,4%).

В январе 2016 года в структуре оборота розничной торговли удельный вес **пищевых продуктов, включая напитки, и табачных изделий** составил 52,6%, **непродовольственных товаров** – 47,4% (в январе 2015г. – 52,7% и 47,3% соответственно).

Динамика оборота розничной торговли пищевыми продуктами, включая напитки, и табачными изделиями, непродовольственными товарами

	Пищевые продукты, включая напитки, и табачные изделия			Непродовольственные товары		
	млн. рублей	в % к		млн. рублей	в % к	
		соответствующему периоду предыдущего года	предыдущему периоду		соответствующему периоду предыдущего года	предыдущему периоду
2015г.						
январь	5581,9	99,4	77,1	5012,9	97,7	61,6
2016г.						
январь	6437,2	105,1	80,6	5797,3	101,3	74,4

Объем и структура продажи алкогольных напитков населению

	Январь ¹⁾ 2016г.		Справочно: январь 2015г.	
	тыс. дкл	в % к январю 2015г.	тыс. дкл	в % к янва- рю 2014г.
Алкогольные напитки	49,1	118,3	41,5	93,0
в абсолютном алкоголе				
в натуральном выражении:				
водка и ликероводочные изделия	52,7	127,9	41,2	92,6
винодельческая продукция (без шампанских и игристых вин)	31,7	99,4	31,9	77,4
из нее вино	18,4	92,0	20,0	65,8
коньяки, коньячные напитки (включая бренди, кальвадосы)	3,4	121,4	2,8	68,3
шампанские и игристые вина	8,5	95,5	8,9	75,4
напитки слабоалкогольные (с содержанием этилового спирта не более 9%)	3,4	72,3	4,7	77,0
пиво, кроме коктейлей пивных и напитка солодового	426,1	117,1	363,9	101,1
напитки, изготавливаемые на основе пива	23,3	94,7	24,6	107,9

Изменение товарных запасов в организациях розничной торговли

на конец месяца

	Товарные запасы, млн. рублей	Уровень запасов, дней торговли
2015г.		
январь	3271,4	44
2016г.		
январь	4042,0	47

В организациях розничной торговли, не относящихся к субъектам малого предпринимательства, в январе 2016 года по сравнению с предыдущим месяцем отмечалось наибольшее снижение объемов продажи мяса, растительных масел, молочных продуктов, кондитерских изделий, соли, свежего картофеля (на 11%-25%). Из непродовольственных товаров наиболее

¹⁾ По оперативным данным

снизилась реализация холодильников и морозильников, стиральных машин, телевизоров, строительных материалов (на 33%-41%).

За январь 2016 года в организациях розничной торговли, не относящихся к субъектам малого предпринимательства, возросли запасы мяса домашней птицы (на 7%). Из непродовольственных товаров отмечалось увеличение запасов телевизоров, компьютеров, верхней одежды (на 2%-31%).

Изменение продажи и запасов основных продуктов питания и непродовольственных товаров в организациях розничной торговли, не относящихся к субъектам малого предпринимательства

в сопоставимых ценах

	Продано в % к предыдущему месяцу		Запасы на 1 февраля 2016г. в % к запасам на 1 января 2016г.	Обеспеченность запасами, в днях торговли	
	в январе 2016г.	<u>справоч-</u> <u>но:</u> в декабре 2015г.		на 1 февраля 2016г.	<u>справоч-</u> <u>но:</u> на 1 января 2016г.
Мясо (включая мясо домашней птицы и дичи, продукты и консервы из мяса)	87,5	105,9	93,1	10	10
из них:					
мясо животных	88,4	107,3	94,0	17	15
мясо домашней птицы	89,7	91,6	106,5	6	5
продукты из мяса	88,9	112,7	86,8	6	6
Рыба и морепродукты	94,4	136,6	93,7	11	12
Животные масла	93,6	125,7	94,9	4	4
Растительные масла	86,9	119,8	99,7	29	24
Молочные продукты	88,5	118,0	88,6	8	8
из них:					
цельномолочная продукция	90,8	113,1	89,8	7	7
сыры жирные	89,0	110,8	89,0	9	8
Яйцо птицы	94,4	125,1	95,8	9	9
Сахар	93,6	108,3	88,4	29	28
Кондитерские изделия	86,7	140,9	90,0	13	13
Чай	96,4	120,9	93,7	11	11
Соль	75,1	123,7	83,1	19	17
Мука	98,0	76,1	96,1	25	24
Крупа	92,6	103,1	94,4	15	14
Макаронные изделия	91,1	101,6	91,0	14	14
Хлеб и хлебобулочные изделия	92,8	97,5	89,9	7	7

	Продано в % к предыдущему месяцу		Запасы на 1 февраля 2016г. в % к запасам на 1 января 2016г.	Обеспеченность запасами, в днях торговли	
	в янва- ре 2016г.	<u>справоч-</u> <u>но:</u> в декаб- ре 2015г.		на 1 фев- раля 2016г.	<u>справоч-</u> <u>но:</u> на 1 янва- ря 2016г.
Свежий картофель	87,3	158,0	85,8	11	11
Свежие овощи	92,3	127,7	82,3	5	6
Свежие фрукты	92,1	141,8	86,0	4	4
Мебель бытовая	162,7	103,1	92,6	73	128
Холодильники и морозильники	67,2	85,7	71,0	30	29
Стиральные машины	61,3	102,5	65,6	26	25
Телевизоры	58,6	138,3	105,5	66	37
Компьютеры в полной комплектации	95,6	115,2	130,5	25	18
Мобильные телефоны	70,5	167,4	97,2	46	33
Газеты и журналы	78,8	88,5	87,7	10	9
Верхняя одежда	70,0	130,2	102,1	41	28
Обувь кожаная	70,9	147,5	85,3	218	181
Строительные материалы	67,2	101,7	87,4	79	61
Фармацевтические, меди- цинские и ортопедические товары	87,8	113,8	90,8	41	39
из них:					
лекарственные средства	87,6	113,7	90,7	41	39

4.2. Рестораны, кафе и бары

Оборот общественного питания¹⁾ в январе 2016 года составил 447,8 млн. рублей, или 103,9% (в сопоставимых ценах) к соответствующему периоду предыдущего года.

¹⁾ Оборот ресторанов, кафе, баров, столовых при предприятиях и учреждениях, а также организаций, осуществляющих поставку продукции общественного питания

Динамика оборота общественного питания

	Млн. рублей	В % к	
		соответствующему периоду предыдущего года	предыдущему периоду
2015г.			
январь	412,9	104,3	63,5
2016г.			
январь	447,8	103,9	80,6

4.3. Рынок платных услуг населению

В январе 2016 года населению области оказано платных услуг на сумму 3499,7 млн. рублей.

Динамика объема платных услуг населению

	В % к	
	соответствующему периоду предыдущего года	предыдущему периоду
2015г.		
январь	100,7	84,9
2016г.		
январь	100,8	85,8

Объем платных услуг населению по секторам реализации

	Январь 2016г.	
	млн. рублей	в % к итогу
Объем платных услуг населению	3499,7	100,0
в том числе оказано услуг:		
крупными и средними организациями	1561,1	44,6
субъектами малого предпринимательства	1756,0	50,2
из них индивидуальными предпринимателями	530,2	15,1
ненаблюдаемая деятельность (расчет)	182,6	5,2

В январе 2016 года в структуре объема платных услуг населению 76,8% приходилось на услуги транспорта, связи, жилищно-коммунальные и бытовые.

Объем платных услуг населению по видам

	Январь 2016г. млн. рублей	В % к		
		январю 2015г.	декабрю 2015г.	итогу
Платные услуги	3499,7	100,8	85,8	100,0
в том числе:				
бытовые	267,5	100,0	76,3	7,6
транспортные	649,4	100,1	91,9	18,6
связи	582,8	100,1	108,5	16,7
жилищные	308,2	100,1	91,9	8,8
коммунальные	879,2	100,1	78,4	25,1
культуры	24,4	100,5	64,0	0,7
туристские	148,8	100,1	116,3	4,2
гостиниц и аналогичных средств размещения	33,0	100,2	70,7	0,9
физкультуры и спорта	14,0	105,0	72,9	0,4
медицинские	131,9	100,5	59,7	3,8
санаторно-оздоровительные	25,0	102,0	47,5	0,7
ветеринарные	6,2	100,5	75,2	0,2
правовые	61,6	100,1	100,0	1,8
системы образования	218,3	100,2	78,9	6,2
социальные услуги, предо- ставляемые гражданам по- жилого возраста и инвали- дам	6,2	... ¹⁾	... ¹⁾	0,2
прочие	143,2	... ¹⁾	... ¹⁾	4,1

Объем бытовых услуг населению по видам

	Январь 2016г. млн. рублей	В % к		
		январю 2015г.	декабрю 2015г.	итогу
Бытовые услуги	267,5	100,0	76,3	100,0
в том числе:				
ремонт, окраска и пошив обуви	2,8	100,0	80,6	1,0

¹⁾ Не рассчитывается

	Январь 2016г. млн. рублей	В % к		
		январю 2015г.	декабрю 2015г.	итогу
ремонт и пошив швейных, меховых и кожаных изделий ремонт, пошив и вязание трикотажных изделий	22,0	100,0	96,9	8,2
ремонт и техническое обслуживание бытовой радиоэлектронной аппаратуры, бытовых машин и приборов, ремонт и изготовление металлоизделий	4,5	109,0	36,0	1,7
техобслуживание и ремонт транспортных средств	62,2	100,1	89,7	23,3
изготовление и ремонт мебели	8,8	... ¹⁾	... ¹⁾	3,3
химчистка и крашение	0,8	104,3	69,1	0,3
услуги прачечных	0,0	108,9	39,7	0,0
ремонт и строительство жилья и других построек	53,6	104,2	92,7	20,0
услуги фотографий	10,5	105,0	39,0	3,9
услуги бань и душевых	20,5	105,0	99,5	7,7
услуги парикмахерских	52,2	100,0	67,6	19,5
услуги предприятий по прокату	4,5	... ¹⁾	... ¹⁾	1,7
ритуальные услуги	17,2	100,1	87,2	6,4
прочие виды бытовых услуг	7,9	... ¹⁾	... ¹⁾	3,0

4.4. Оптовая торговля

В январе 2016 года оборот оптовой торговли области составил 5692,2 млн. рублей, что в товарной массе составляет 90,9% к январю 2015 года. На долю субъектов малого предпринимательства приходилось 53,8% оборота оптовой торговли (в январе 2015г. – 38,2%).

¹⁾ Не рассчитывается

Динамика оборота оптовой торговли

	Оборот оптовой торговли			В том числе оборот оптовой торговли организаций оптовой торговли		
	млн. рублей	в % к		млн. рублей	в % к	
		соответствующему периоду предыдущего года	предыдущему периоду		соответствующему периоду предыдущего года	предыдущему периоду
2015г.						
январь	5090,6	88,2	69,3	3988,8	86,9	68,7
2016г.						
январь	5692,2	90,9	79,8	4561,6	92,9	79,3

В январе 2016 года объем оптовой торговли на 80,1% сформирован организациями оптовой торговли, оборот которых составил 4561,6 млн. рублей, или на 7,1% меньше соответствующего периода 2015 года.

5. ИНВЕСТИЦИИ

5.1. Финансовые вложения организаций

(кроме субъектов малого предпринимательства, банков, страховых организаций и бюджетных учреждений)

Общий объем финансовых вложений организаций за январь-декабрь 2015 года составил 42176 млн. рублей, в том числе на долгосрочные финансовые вложения приходилось 4729 млн. рублей, или 11,2%, краткосрочных – 37447 млн. рублей, или 88,8%.

Финансовые вложения организаций

	Поступило за январь-декабрь 2015г.		Справочно: за январь-декабрь 2014г.	
	млн. рублей	в % к общему объему	млн. рублей	в % к общему объему
Финансовые вложения, всего	42176	100,0	140006	100,0
в том числе:				

	Поступило за январь-декабрь 2015г.		Справочно: за январь-декабрь 2014г.	
долгосрочные	4729	11,2	10688	7,6
краткосрочные	37447	88,8	129318	92,4

Объем накопленных финансовых вложений, произведенных организациями с начала их вложения с учетом выбытия, за январь-декабрь 2015 года составил 30859 млн. рублей. Долгосрочных финансовых вложений накоплено 40,2% от общего объема, краткосрочных – 59,8%.

Структура финансовых вложений организаций

	Поступило за январь-декабрь 2015г.		Накоплено за январь-декабрь 2015г.	
	млн. рублей	в % к итогу	млн. рублей	в % к итогу
Общий объем финансовых вложений	42176	100,0	30859	100,0
в том числе:				
долгосрочные финансовые вложения организаций	4729	11,2	12399	40,2
в том числе:				
в паи и акции других организаций	411	0,9	4541	14,7
в долговые ценные бумаги и депозитные сертификаты	-	-	-	-
предоставленные займы	4167	9,9	7837	25,4
банковские вклады	-	-	-	-
прочие долгосрочные финансовые вложения	151	0,4	21	0,1
краткосрочные финансовые вложения организаций	37447	88,8	18460	59,8
в том числе:				
в паи и акции других организаций	41	0,1	99	0,3
в долговые ценные бумаги и депозитные сертификаты	3008	7,1	96	0,3
предоставленные займы	6156	14,6	14044	45,5
банковские вклады	27001	64,0	3826	12,4
прочие краткосрочные финансовые вложения	1241	3,0	395	1,3

Финансовые вложения по видам экономической деятельности

млн. рублей

	Поступило за январь-декабрь 2015г.			Накоплено за январь-декабрь 2015г.		
	всего	в том числе		всего	в том числе	
		долго- срочные	кратко- срочные		долго- срочные	кратко- срочные
Всего	42176	4729	37447	30859	12399	18460
в том числе:						
сельское хозяй- ство, охота и лесное хозяйство	3973	236	3737	393	161	232
добыча полезных ископаемых	11175	3956	7219	20237	10710	9527
обрабатывающие производства	6041	370	5671	5200	1323	3877
производство и распределение электроэнергии, газа и воды	9512	-	9512	3382	7	3375
строительство	3160	66	3094	738	95	643
оптовая и рознич- ная торговля; ремонт авто- транспортных средств, мото- циклов, бытовых изделий и пред- метов личного пользования	673	92	581	319	86	233
гостиницы и ре- стораны	-	-	-	-	-	-
транспорт и связь	2	2	-	3	3	-
финансовая дея- тельность	131	2	129	321	2	319
операции с не- движимым иму- ществом, аренда и предоставление услуг	7458	-	7458	263	9	254

	Поступило за январь-декабрь 2015г.			Накоплено за январь-декабрь 2015г.		
	всего	в том числе		всего	в том числе	
		долго- срочные	кратко- срочные		долго- срочные	кратко- срочные
здравоохранение и предоставление социальных услуг	15	-	15	-	-	-
предоставление прочих комму- нальных, соци- альных и персо- нальных услуг	36	5	31	3	3	-

Заемные средства организаций

	Январь-декабрь 2015 года		Январь- декабрь 2014 года	
	млн. рублей	в % к итогу	млн. рублей	в % к итогу
Накоплено заемных средств на ко- нец отчетного периода - всего	58724	100,0	42260	100,0
в том числе				
кредиты банков	17634	30,0	20360	48,2
из них банков - нерезидентов	-	-	-	-
бюджетные кредиты	669	1,1	669	1,6
займы, полученные от других ор- ганизаций	40421	68,9	21231	50,2
в том числе:				
организаций - нерезидентов	19073	32,5	11680	27,6
организаций - резидентов	21348	36,4	9551	22,6
в том числе:				
нефинансовых организаций	13360	22,8	1179	2,8
страховщиков и негосударствен- ных пенсионных фондов (НПФ)	-	-	-	-
других финансовых организа- ций	7217	12,3	8065	19,1
населения и некоммерческих организаций, обслуживающих население	771	1,3	307	0,7
выпущенные долговые ценные бумаги	-	-	-	-

5.2. Инвестиции в основной капитал

В 2015 году организациями (по полному кругу хозяйствующих субъектов) использовано 103890,4 млн. рублей инвестиции в основной капитал, или 131,1% к уровню 2014 года.

Динамика инвестиций в основной капитал

	Млн.рублей	В % к соответствующему периоду предыдущего года ¹⁾
2014г.		
I квартал	7715,6	61,5
I полугодие	23632,7	72,1
9 месяцев	41319,3	79,1
год	76375,7	72,4
2015г.		
I квартал	16419,7 ²⁾	в2,0р
I полугодие	39159,3 ²⁾	160,4
9 месяцев	66808,3 ²⁾	156,5
год	103890,4²⁾	131,1

Видовая структура инвестиций в основной капитал (без субъектов малого предпринимательства и объема инвестиций, не наблюдаемых прямыми статистическими методами)

	2015г.		Справочно: 2014г., в % к итогу
	млн. рублей	в % к итогу	
Инвестиции в основной капитал	92759,3	100,0	100,0
в том числе:			
жилища	3500,1	3,8	8,8
здания (кроме жилых) и сооружения	66670,6	71,9	64,3
машины, оборудование, транспортные средства, производственный и хозяйственный инвентарь	20705,2	22,3	25,7
прочие	1883,4	2,0	1,2

¹⁾ Показатель рассчитан в соответствии с новой методологией Росстата (в качестве сопоставимых цен принимаются среднегодовые цены предыдущего года)

²⁾ Объем инвестиций в основной капитал по полному кругу хозяйствующих субъектов определен в соответствии с «Официальной статистической методологией определения инвестиций в основной капитал на региональном уровне», утвержденной приказом Росстата от 18.09.2014г. №569»

Структура инвестиций в основной капитал по источникам финансирования по организациям

(без субъектов малого предпринимательства и объема инвестиций,
не наблюдаемых прямыми статистическими методами)

	2015г.		Справочно:
	млн. рублей	в % к итогу	2014г., в % к итогу
Инвестиции в основной капитал	92759,3	100,0	100,0
в том числе:			
собственные средства	26191,2	28,2	18,9
привлеченные средства	66568,1	71,8	81,1
в том числе:			
кредиты банков	999,3	1,1	2,9
из них кредиты иностранных банков	-	-	-
заемные средства других организаций	937,3	1,0	1,0
инвестиции из-за рубежа	137,2	0,1	-
бюджетные средства	36949,1	39,9	37,2
в том числе:			
из федерального бюджета	35040,1	37,8	33,0
из областного и местных бюджетов	1909,0	2,1	4,2
средства внебюджетных фондов	107,0	0,1	0,3
средства, привлеченные организациями-застройщиками для долевого строительства (организаций и населения)	1510,1	1,6	2,8
в том числе средства населения	1510,1	1,6	2,8
прочие	25928,1	28,0	36,9
из них:			
средства вышестоящих организаций	25089,5	27,0	36,7
средства от выпуска корпоративных облигаций	-	-	-
средства от эмиссии акций	-	-	-

Объем инвестиций в основной капитал по видам экономической деятельности по организациям

(без субъектов малого предпринимательства и объема инвестиций,
не наблюдаемых прямыми статистическими методами)

	2015г.		Справочно:
	млн. рублей	в % к итогу	2014г., в % к итогу
Всего	92759,3	100,0	100,0
в том числе по видам экономической деятельности:			

	2015г.		Справочно:
	млн. рублей	в % к итогу	2014г., в % к итогу
сельское хозяйство, охота и лесное хозяйство	2669,9	2,9	2,2
рыболовство, рыбоводство	-	-	-
добыча полезных ископаемых	3353,7	3,6	8,1
обрабатывающие производства	1941,5	2,1	3,4
производство и распределение электроэнергии, газа и воды	29992,0	32,3	25,5
строительство	941,2	1,0	2,9
оптовая и розничная торговля; ремонт автотранспортных средств, мотоциклов, бытовых изделий и предметов личного пользования	212,2	0,2	0,5
гостиницы и рестораны	47,4	0,1	0,0
транспорт и связь	47255,5	50,9	41,2
финансовая деятельность	206,7	0,2	0,6
операции с недвижимым имуществом, аренда и предоставление услуг	3700,3	4,0	9,3
государственное управление и обеспечение военной безопасности; обязательное социальное обеспечение	588,4	0,6	0,8
образование	510,5	0,6	1,1
здравоохранение и предоставление социальных услуг	611,0	0,7	3,2
предоставление прочих коммунальных, социальных и персональных услуг	729,0	0,8	1,2

6. ДЕМОГРАФИЯ ОРГАНИЗАЦИЙ¹⁾

В январе 2016 года зарегистрировано 98 организаций, количество официально ликвидированных организаций составило 137.

¹⁾Исключая организации, созданные без прав юридического лица, а также граждан (физических лиц), занимающихся предпринимательской деятельностью без образования юридического лица.

Демография организаций по видам экономической деятельности в январе 2016 года

единиц

	Количество зарегистрированных организаций		Количество официально ликвидированных организаций	
	всего	на 1000 организаций, учтенных в регистре хозяйствующих субъектов	всего	на 1000 организаций, учтенных в регистре хозяйствующих субъектов
Всего:	98	6,2	137	8,7
в том числе:				
сельское хозяйство, охота и лесное хозяйство	10	13,9	11	15,3
рыболовство, рыбоводство	-	-	-	-
добыча полезных ископаемых	3	8,1	3	8,1
обрабатывающие производства	2	2,1	12	12,4
производство и распределение электроэнергии, газа и воды	4	11,5	9	25,9
строительство	10	5,1	13	6,7
оптовая и розничная торговля; ремонт автотранспортных средств, мотоциклов, бытовых изделий и предметов личного пользования	39	8,9	35	8,0
гостиницы и рестораны	-	-	1	3,3
транспорт и связь	4	4,9	8	9,8
финансовая деятельность	1	4,3	1	4,3
операции с недвижимым имуществом, аренда и предоставление услуг	21	7,6	15	5,4
государственное управление и обеспечение военной безопасности; обязательное социальное страхование	-	-	2	3,0

	Количество зарегистрированных организаций		Количество официально ликвидированных организаций	
	всего	на 1000 организаций, учтенных в регистре хозяйствующих субъектов	всего	на 1000 организаций, учтенных в регистре хозяйствующих субъектов
образование	-	-	15	23,2
здравоохранение и предоставление социальных услуг	-	-	2	5,8
предоставление прочих коммунальных, социальных и персональных услуг	4	3,0	10	7,6
деятельность домашних хозяйств	-	-	-	-
конкретные виды деятельности не установлены	-	-	-	-

**Демография организаций по формам собственности
в январе 2016 года**

единиц

	Количество зарегистрированных организаций		Количество официально ликвидированных организаций	
	всего	на 1000 организаций, учтенных в регистре хозяйствующих субъектов	всего	на 1000 организаций, учтенных в регистре хозяйствующих субъектов
Всего:	98	6,2	137	8,7
в том числе:				
российская собственность	93	6,1	132	8,7
в том числе:				
государственная собственность	-	-	-	-
из нее:				

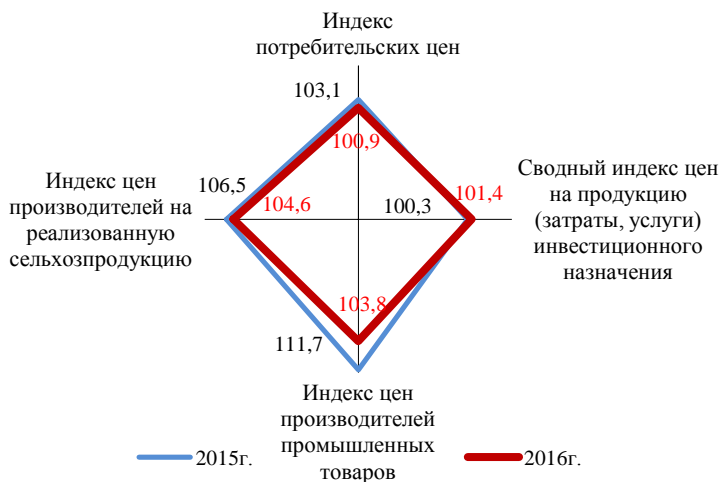
	Количество зарегистрированных организаций		Количество официально ликвидированных организаций	
	всего	на 1000 организаций, учтенных в регистре хозяйствующих субъектов	всего	на 1000 организаций, учтенных в регистре хозяйствующих субъектов
федеральная собственность	-	-	-	-
собственность субъекта Российской Федерации	-	-	-	-
муниципальная собственность	-	-	19	13,2
собственность общественных и религиозных организаций (объединений)	-	-	8	10,9
частная собственность	93	7,5	98	7,9
смешанная российская собственность	-	-	7	44,2
собственность российских граждан, постоянно проживающих за границей	-	-	-	-
собственность потребительской кооперации	-	-	-	-
собственность государственных корпораций	-	-	-	-
иностранная собственность	5	10,1	4	8,1
совместная российская и иностранная собственность	-	-	1	10,8

7. ЦЕНЫ

Индексы цен и тарифов

на конец периода; в %

	К предыдущему месяцу	Январь 2016г. к декабрю 2015г.	Справочно: январь 2015г. к де- кабрю 2014г
	январь 2016г.		
Индекс потребительских цен	100,9	100,9	103,1
Индекс цен производителей про- мышленных товаров ¹⁾	103,8	103,8	111,7
Сводный индекс цен на продукцию (затраты, услуги) инвестиционно- го назначения	101,4	101,4	100,3
Индекс цен производителей на реал- изованную сельскохозяйствен- ную продукцию	104,6	104,6	106,5
Индекс тарифов на грузовые перевозки	100,0	100,0	100,0

Индексы цен и тарифов в январе 2015 и 2016 годов
в % к декабрю предыдущего года

¹⁾ Промышленные товары, предназначенные для реализации на внутрисекторном рынке

7.1. Потребительские цены

Индекс потребительских цен в январе 2016 года по отношению к предыдущему месяцу составил 100,9%, в том числе на продовольственные товары – 100,8%, непродовольственные товары – 101,3%, услуги – 100,5%.

Индексы потребительских цен и тарифов на товары и услуги

в % к предыдущему периоду

	Все товары и услуги	В том числе		
		продовольственные товары	непродовольственные товары	услуги
2015г.				
январь	103,1	105,0	102,4	101,6
январь 2015г. к декабрю 2014г.	103,1	105,0	102,4	101,6
2016г.				
январь	100,9	100,9	110,4	110,4
январь 2016г. к декабрю 2015г.	100,9	100,9	110,4	110,4

Базовый индекс потребительских цен (БИПЦ), исключаящий изменения цен на отдельные товары, подверженные влиянию факторов административного или сезонного характера, в январе 2016 года по отношению к предыдущему месяцу составил 101,1% (в январе 2015г. – 103,5%).

Стоимость фиксированного набора потребительских товаров и услуг для межрегиональных сопоставлений покупательной способности населения в среднем по области в январе 2016 года составила 14443,38 рубля в расчете на одного человека и за месяц возросла на 1,1% (в январе 2015г. – на 3,4%).

В январе 2016 года цены на **продовольственные товары** выросли на 0,8% (в январе 2015г. – на 5,0%).

Максимальное и минимальное изменение цен на отдельные продовольственные товары в январе 2016 года

в % к декабрю 2015г.

Наименование группы товаров	Индекс цен в среднем по группе	Максимальное и минимальное изменение цен внутри группы	
		товары	индекс цен
Мясо и птица	99,7	фарш мясной	101,1
		куры охлажденные и мороженые	98,8

Наименование группы товаров	Индекс цен в среднем по группе	Максимальное и минимальное изменение цен внутри группы	
		товары	индекс цен
Колбасные изделия	100,2	сосиски, сардельки	100,3
		колбаса полукопченая и варено-копченая	100,1
Рыба и морепродукты пищевые	100,7	филе рыбное	103,1
		икра лососевых рыб	96,0
Масло и жиры	101,2	масло сливочное	102,2
		масло подсолнечное	100,3
Молоко и молочная продукция	101,0	творог жирный	104,2
		кисломолочные продукты	100,0
Яйца куриные	100,4		100,4
Сахар-песок	103,6		103,6
Кондитерские изделия	100,3	торты	101,8
		конфеты шоколадные	100,0
Хлеб и хлебобулочные изделия	100,3	хлеб из ржаной муки и из смеси муки ржаной и пшеничной	101,7
		хлеб и булочные изделия из пшеничной муки	100,0
Крупа и бобовые	99,4	горох и фасоль	102,5
		пшено	98,8
Макаронные изделия	100,6	макаронные изделия из пшеничной муки высшего сорта	100,8
		вермишель	100,1
Фруктовоовощная продукция, включая картофель	104,4	бананы	113,1
		лимоны	99,5
Общественное питание	100,2	продукция предприятий общественного питания быстрого обслуживания	101,3
		обед в ресторане в дневное время	100,0
Алкогольные напитки	100,2	вино виноградное крепленое	100,8
		коньяк	100,0

Стоимость минимального набора продуктов питания в среднем на конец января 2016 года составила 4336,67 рубля в расчете на 1 человека и за месяц выросла на 1,1% (в январе 2015г. – на 6,2%).

Цены на **непродовольственные товары** в январе 2016 года выросли на 1,3% (в январе 2015г. – на 2,4%).

Максимальное и минимальное изменение цен на отдельные непродовольственные товары в январе 2016 года

в % к декабрю 2015г.

Наименование группы товаров	Индекс цен в среднем по группе	Максимальное и минимальное изменение цен внутри группы	
		товары	индекс цен
Ткани	100,0		100,0
Одежда и белье	101,4	пальто женское зимнее из шерстяных или полшерстяных тканей	104,9
		белье постельное	100,8
Трикотажные изделия	100,4	трусы мужские из хлопчатобумажного трикотажного полотна	102,6
		трикотажный головной убор мужской	99,6
Обувь кожаная, текстильная и комбинированная	100,3	кроссовые туфли для взрослых с верхом из натуральной кожи	101,6
		обувь мужская	100,0
Моющие и чистящие средства	99,7	мыло туалетное	100,7
		жидкие чистящие и моющие средства	98,8
Табачные изделия	101,2	сигареты с фильтром зарубежных торговых марок	102,7
		сигареты с фильтром отечественные	100,7
Электротовары и другие бытовые приборы	100,9	электрическая лампа осветительная	102,3
		машина стиральная автоматическая	100,0
Телерадиотовары	101,8	телевизор цветного изображения	102,2
		DVD-диск с записью	100,0
Строительные материалы	100,4	обои бумажные	101,3
		пиломатериалы	100,0

Наименование группы товаров	Индекс цен в среднем по группе	Максимальное и минимальное изменение цен внутри группы	
		товары	индекс цен
Бензин автомобильный	100,0		100,0
Медикаменты	102,5	амброксол	108,9
		настойка пустырника	95,8

Индекс цен и тарифов на услуги в январе 2016 года по сравнению с предыдущим месяцем составил 100,5% (в январе 2015г. – 101,6%).

Максимальное и минимальное изменение цен (тарифов) на отдельные услуги в январе 2016 года

в % к декабрю 2015г.

Наименование услуг	Индекс цен (тарифов) в среднем по группе	Максимальное и минимальное изменение цен (тарифов) внутри группы	
		услуги	индекс цен (тарифов)
Жилищно-коммунальные услуги	100,1		100,1
в том числе:			
жилищные	100,1	наём жилых помещений в государственном и муниципальном жилищных фондах	106,7
		остальные виды жилищных услуг	100,0
коммунальные	100,0		100,0
Медицинские услуги	103,0	первичный консультативный прием у врача специалиста	108,8
		лечение кариеса, пломба	100,0
Услуги пассажирского транспорта	100,4	проезд в междугородном автобусе	114,3
		поезда дальнего следования	87,9
Услуги связи	100,0		100,0
Услуги организаций культуры	105,0	кинотеатры	110,1
		театры, музеи и выставки	100,0
Санаторно-оздоровительные услуги	100,0	санаторий	100,0

Наименование услуг	Индекс цен (тарифов) в среднем по группе	Максимальное и минимальное изменение цен (тарифов) внутри группы	
		услуги	индекс цен (тарифов)
Услуги дошкольного воспитания	101,7	посещение детского ясли-сада	101,7
Услуги образования	101,5	услуги профессионального обучения	108,9
		услуги среднего и высшего образования	100,0
Бытовые услуги	101,5	ремонт брюк из всех видов тканей	105,4
		ремонт жилищ, услуги фотоателье	100,0
Услуги зарубежного туризма	100,0		100,0
Услуги физкультуры и спорта	100,0		100,0
Услуги страхования	100,0		100,0

Средние тарифы на жилищно-коммунальные услуги в январе 2016 года

Виды жилищно-коммунальных услуг	Рублей	В % к
		декабрю 2015г.
Жилищно-коммунальные услуги		100,1
Жилищные услуги		100,1
плата за жилье в домах государственного и муниципального жилищных фондов, м ² общей площади	24,33	101,4
содержание, ремонт жилья (включая взнос на капитальный ремонт) для граждан - собственников жилья в результате приватизации, граждан - собственников жилых помещений по иным основаниям, м ² общей площади	26,94	100,0
услуги по организации и выполнению работ по эксплуатации домов ЖК, ЖСК, ТСЖ (включая взнос на капитальный ремонт), м ² общей площади	22,40	100,0
Коммунальные услуги		100,0
водоснабжение холодное, м ³	24,72	100,0
водоотведение, м ³	25,68	100,0

Виды жилищно-коммунальных услуг	Рублей	В % к
		декабрю 2015г.
водоснабжение горячее, м ³	120,42	100,0
отопление, Гкал	1824,64	100,0
газ сжиженный с использованием счетчиков индивидуального учета, м ³	105,88	100,0
электроэнергия в квартирах без электроплит, 100 квт.ч	337,00	100,0
электроэнергия в квартирах с электроплитами, 100 квт.ч	236,00	100,0

7.2. Цены производителей

Индекс цен производителей промышленных товаров¹⁾ в январе 2016 года относительно декабря 2015 года составил 103,8%, в том числе индекс цен на продукцию добычи полезных ископаемых – 102,9%, обрабатывающих производств, производства и распределения электроэнергии, газа и воды – 103,9%.

Изменение цен производителей промышленных товаров

в %к предыдущему периоду

	Всего	В том числе		
		по видам экономической деятельности		
		добыча полезных ископаемых	обрабатывающие производства	производство и распределение электроэнергии, газа и воды
2015г.				
январь	111,7	109,1	116,4	104,6
январь 2015г. к декабрю 2014г.	111,7	109,1	116,4	104,6
2016г.				
январь	103,8	102,9	103,9	103,9
январь 2016г. к декабрю 2015г.	103,8	102,9	103,9	103,9

¹⁾ Промышленные товары, предназначенные для реализации на внутрисекторном рынке

Индексы цен производителей промышленных товаров по видам экономической деятельности

на конец периода; в %

	Январь 2016г. к декабрю 2015г.	Справочно: январь 2015г. к де- кабрю 2014г.
Добыча полезных ископаемых	102,9	109,1
в том числе по видам:		
добыча топливно-энергетических полезных ископаемых	98,0	100,8
добыча полезных ископаемых, кроме топливно-энергетических	103,9	110,0
Обрабатывающие производства	103,9	116,4
в том числе по видам:		
производство пищевых продуктов, включая напитки, и табака	103,6	106,5
текстильное и швейное производство	101,2	100,0
обработка древесины и производство изделий из дерева	98,9	100,0
химическое производство	100,0	100,0
производство резиновых и пластмассовых изделий	106,7	110,7
производство прочих неметаллических минеральных продуктов	100,3	99,8
производство цветных металлов	104,3	123,7
производство готовых металлических изделий	102,6	100,0
производство машин и оборудования	100,0	120,1
Производство и распределение электроэнергии, газа и воды	103,9	104,6
в том числе по видам:		
производство, передача и распределение электроэнергии	105,9	107,4
производство, передача и распределение пара и горячей воды (тепловой энергии)	100,1	100,0

Индекс тарифов на грузовые перевозки в январе 2016 года по сравнению с декабрем 2015 года составил 100,0%, в том числе на внутренний водный транспорт - 100,0%.

8. СОЦИАЛЬНАЯ СФЕРА

8.1. Уровень жизни населения¹⁾

8.1.1. Среднемесячная заработная плата

Заработная плата. Среднемесячная номинальная начисленная заработная плата в декабре 2015 года, по оценке, составила 39900,8 рубля и по сравнению с декабрем 2014 года увеличилась на 1,7%.

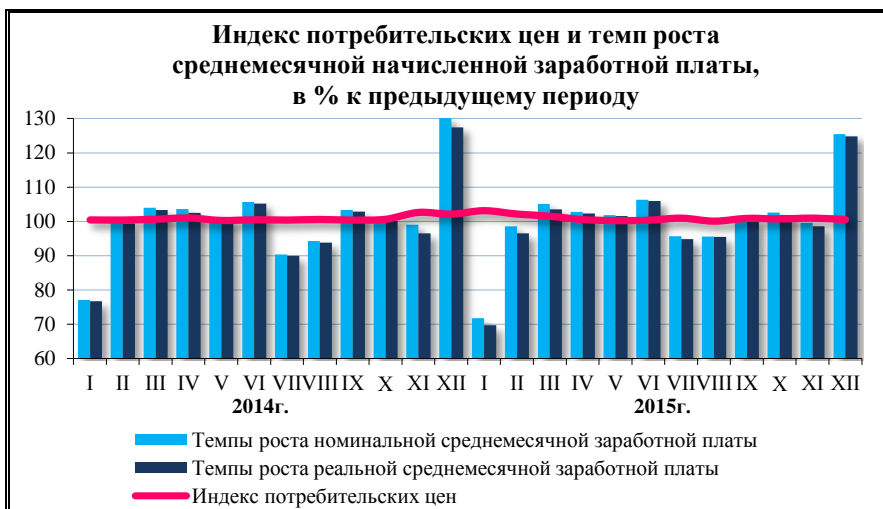
Динамика среднемесячной номинальной и реальной начисленной заработной платы

	Среднемесячная номинальная начисленная заработная плата, рублей	В % к ²⁾		Реальная начисленная заработная плата, в % к	
		соответствующему периоду предыдущего года	предыдущему периоду	соответствующему периоду предыдущего года	предыдущему периоду
2014г.					
январь	30113,7	106,5	77,1	99,0	76,7
февраль	30046,9	110,8	99,8	103,3	99,4
март	31237,8	110,7	104,0	103,1	103,3
январь-март	30466,0	109,3	-	101,8	-
апрель	32352,0	115,4	103,6	106,8	102,5
май	32595,9	111,7	100,8	104,0	100,5
июнь	34467,0	112,8	105,7	105,1	105,2
январь-июнь	31798,5	111,3	-	103,5	-
июль	31152,2	106,2	90,4	99,2	90,0
август	29377,6	103,0	94,3	96,5	93,8
сентябрь	30345,0	103,8	103,3	97,2	102,9
январь-сентябрь	31284,7	108,9	-	101,5	-

¹⁾ Согласно указанию Росстата от 11.02.2016г. №КЛ-06-1/580-ТО, начиная с итогов за январь 2016 года, в соответствии с Методологическими положениями по расчету показателей денежных доходов и расходов населения, утвержденными приказом Росстата от 2 июля 2014 года №465 по согласованию с Минтрудом России, Минфином России, Минэкономразвития России, Банком России, внесены изменения в порядок расчетов отдельных компонентов денежных доходов и расходов населения и сроки формирования информации.

²⁾ Темпы роста (снижения) рассчитываются по сопоставимой совокупности организаций отчетного и предыдущих периодов

	Среднемесячная номинальная начисленная заработная плата, рублей	В % к ²⁾		Реальная начисленная заработная плата, в % к	
		соответствующему периоду предыдущего года	предыдущему периоду	соответствующему периоду предыдущего года	предыдущему периоду
октябрь	30604,2	100,3	100,9	93,7	100,2
ноябрь	30310,8	100,5	99,0	92,1	96,5
декабрь	39233,1	100,4	130,1	90,8	127,4
январь-декабрь	31817,9	106,5	-	98,9	-
2015г.					
январь	29189,8	96,9	71,8	85,4	69,7
февраль	28781,2	95,8	98,6	83,0	96,5
март	30237,0	96,8	105,1	83,1	103,5
январь-март	29405,5	96,5	-	83,8	-
апрель	31089,8	96,1	102,8	82,9	102,3
май	31651,9	97,1	101,8	83,8	101,6
июнь	33653,5	97,6	106,3	84,4	106,0
январь-июнь	30767,8	96,8	-	83,8	-
июль	32205,9	103,4	95,7	88,9	94,8
август	30780,6	104,8	95,6	90,5	95,5
сентябрь	31134,4	102,6	101,1	88,2	100,3
январь-сентябрь	30971,3	99,0	-	85,6	-
октябрь	31931,9	104,3	102,6	89,6	101,8
ноябрь	31802,6	104,9	99,6	91,6	98,6
декабрь	39900,8	101,7	125,5	90,2	124,8
январь-декабрь	31859,5	100,1	-	86,8	-



Среднемесячная начисленная заработная плата (без выплат социального характера) по видам экономической деятельности

	Декабрь 2015г.			Январь-декабрь 2015г.		
	рублей	в % к		рублей	в % к	
		ноябрю 2015г.	декабрю 2014г.		январю-декабрю 2014г.	к уровню среднемесячной заработной платы по субъекту РФ
Всего	39900,8	125,5	101,7	31859,5	100,1	100,0
в том числе:						
сельское хозяйство охота и лесное хозяйство	31892,5	133,3	113,9	23440,3	109,6	73,6
рыболовство, рыбоводство	32823,1	181,7	175,1	19420,8	83,9	61,0
добыча полезных ископаемых	80961,7	164,2	105,0	44451,0	102,1	139,5
обрабатывающие производства	27698,6	113,2	101,1	24709,5	93,1	77,6
производство и распределение электроэнергии, газа и воды	55393,8	136,2	110,7	41254,2	107,8	129,5
строительство	41417,2	111,3	99,0	35981,0	99,4	112,9

	Декабрь 2015г.			Январь-декабрь 2015г.		
	рублей	в % к		рублей	в % к	
		ноябрю 2015г.	декаб- рю 2014г.		январь- декаб- рю 2014г.	к уровню среднеме- сячной зара- ботной пла- ты по субъ- екту РФ
оптовая и розничная торговля; ремонт автотранспортных средств, мотоциклов, бытовых изделий и предметов личного пользования	17708,0	109,4	112,7	15131,1	103,4	47,5
деятельность гостиниц и ресторанов	19838,3	102,2	129,1	17303,4	112,9	54,3
транспорт и связь	46198,8	107,4	103,8	43904,2	103,8	137,8
финансовая деятельность	56040,9	142,8	96,2	41564,1	87,9	130,5
операции с недвижимым имуществом, аренда и предоставление услуг	28996,2	117,5	124,5	23921,5	107,4	75,1
государственное управление и обеспечение военной безопасности; социальное страхование	63256,8	154,5	90,1	43302,2	96,9	135,9
образование	29115,3	119,2	98,8	25094,2	100,4	78,8
здравоохранение и предоставление социальных услуг	31522,7	119,4	98,9	26819,8	99,7	84,2
предоставление прочих коммунальных, социальных и персональных услуг	23769,5	106,7	95,5	21922,5	97,1	68,8

8.1.2. Просроченная задолженность предприятий и организаций по заработной плате

Просроченная задолженность по заработной плате отчитавшихся предприятий и организаций (кроме субъектов малого предпринимательства) обследуемых видов экономической деятельности¹⁾ на 1 февраля 2016 года составила 7640 тыс. рублей и по сравнению с 1 февраля 2015 года уменьшилась на 1787 тыс. рублей (на 19,0%).

Просроченная задолженность в расчете на 1 работника на 1 февраля 2016 года составила 36,9 тыс. рублей (на 1 февраля 2015г. – 19,6 тыс. рублей).

Динамика просроченной задолженности по заработной плате

на начало месяца

	Просроченная задолженность по заработной плате		в том числе задолженность из-за				Численность работников, перед которыми имеется просроченная задолженность по заработной плате, человек
			недофинансирования из бюджетов всех уровней		отсутствия собственных средств		
	тыс. рублей	в % к предыдущему месяцу	тыс. рублей	в % к предыдущему месяцу	тыс. рублей	в % к предыдущему месяцу	
2015г.							
январь	-	-	-	-	-	-	-
февраль	9427	-	-	-	9427	-	480
2016г.							
январь	7059	102,1	1272	124,5	5787	98,3	116
февраль	7640	108,2	594	46,7	7046	121,8	207

Численность работников, перед которыми предприятия и организации имеют просроченную задолженность по заработной плате по состоянию на 1 февраля 2016 года, составила 207 человек (на 1 февраля 2015г. – 480 человек).

¹⁾ За исключением предприятий и организаций, осуществляющих свою деятельность в области оптовой и розничной торговли; ремонта автотранспортных средств, мотоциклов, бытовых изделий и предметов личного пользования (раздел G), гостиниц и ресторанов (раздел H), связи (код 64), финансовой деятельности (раздел J), государственного управления и обеспечения военной безопасности; обязательного социального обеспечения (раздел L), предоставления персональных услуг (код 93), предоставления услуг по ведению домашнего хозяйства (раздел P)

	Всего	В том числе из-за				
		недофинансирования из бюджетов всех уровней	из них			отсутствия собственных средств
			федерального бюджета	бюджета субъекта РФ	местных бюджетов	
добыча полезных ископаемых	-	-	-	-	-	-
обрабатывающие производства	100,0	-	-	-	-	100,0
производство и распределение электроэнергии, газа и воды	-	-	-	-	-	-
строительство	-	-	-	-	-	-
транспорт	99,7	-	-	-	-	135,4
управление недвижимым имуществом	-	-	-	-	-	-
научные исследования и разработки	-	-	-	-	-	-
образование	-	-	-	-	-	-
здравоохранение и предоставление социальных услуг	-	-	-	-	-	-
удаление сточных вод, отходов и аналогичная деятельность	-	-	-	-	-	-
деятельность в области культуры	-	-	-	-	-	-

Большая часть просроченной задолженности по заработной плате по состоянию на 1 февраля 2016 года (92,2%, или 7,0 млн. рублей) образовалась из-за отсутствия собственных средств на предприятиях и организациях Амурской области и 7,8%, или 0,6 млн. рублей - из-за недофинансирования строительных организаций из федерального бюджета.

8.2. Занятость и безработица

Численность рабочей силы¹⁾ в январе 2016 года составила, по итогам выборочного обследования рабочей силы, 413,9 тыс. человек, в их числе 390,0 тыс. человек, или 94,2% рабочей силы были заняты в экономике и 23,9 тыс. человек (5,8%) не имели занятия, но активно его искали (в соответствии с методологией Международной Организации Труда они классифицируются как безработные).

Динамика численности рабочей силы²⁾

	Численность рабочей силы, тыс. человек	В том числе		Уровень занято- сти, %	Уровень безра- ботицы, %
		заня- тые	безра- ботные		
2015г.					
ноябрь 2014г.– январь 2015г.	414,6	389,8	24,8	62,6	6,0
2016г.					
ноябрь 2015г.– январь 2016г.	413,9	390,0	23,9	63,4	5,8

В декабре 2015 года численность штатных работников (без учета совместителей) организаций, не относящихся к субъектам малого предпринимательства, средняя численность работников которых превышает 15 человек, составила 203,7 тыс. человек. На условиях совместительства и по договорам гражданско-правового характера для работы в этих организациях привлекалось еще 6,6 тыс. человек (в эквиваленте полной занятости). Число замещенных рабочих мест работниками списочного состава, совместителями и лицами, выполнявшими работы по договорам гражданско-правового характера, в организациях в декабре 2015 года составило 210,3 тыс. человек.

¹⁾ Термин «экономически активное население» заменен на термин «рабочая сила». Рабочая сила включает занятых и безработных

²⁾ В целях повышения представительности данных о рабочей силе показатели занятости и безработицы по субъектам РФ приводятся в среднем за последние три месяца

**Динамика числа замещенных рабочих мест в организациях
(без субъектов малого предпринимательства)**

	Декабрь 2015г., тыс. человек	В % к декаб- рю 2014г.	Январь- декабрь 2015г. в % к январю- декабрю 2014г.	Справочно:	
				декабрь 2014г. в % к декабрю 2013г.	январь-де- кабрь 2014г. в % к янва- рю-декабрю 2013г.
Всего замещенных рабочих мест	210,3	98,3	98,4	97,5	101,2
в том числе:					
работниками списочно- го состава (без внеш- них совместителей)	203,7	98,4	98,9	97,9	101,7
внешними совместите- лями	2,8	91,6	90,7	85,8	88,1
работниками, выпол- нявшими работы по договорам гражданско- правового характера	3,8	94,0	82,4	87,8	88,3

Безработица. В январе 2016 года 23,9 тыс. человек, или 5,8% численности рабочей силы, классифицировались как безработные (в соответствии с методологией Международной Организации Труда).

Уровень официальной (регистрируемой) безработицы составил 3,3% численности рабочей силы области (в январе 2015г. – 3,0%).

**Динамика численности не занятых трудовой деятельностью
граждан, состоящих на учете в государственных учреждениях
службы занятости населения**

(по данным управления занятости населения Амурской области)

на конец месяца

	Численность не занятых тру- довой деятельно- стью граждан, тыс. человек	Из них безработных		
		тыс. человек	в % к	
			соответствующе- му периоду предыдущего года	предыду- щему периоду
2015г.				
январь	14,0	12,3	98,4	100,8
2016г.				
январь	14,9	13,7	111,4	100,0

Прием и увольнение работников¹⁾. В IV квартале 2015 года численность выбывших работников по различным причинам превысила численность принятых работников предприятий и организаций Амурской области на 4,1 тыс. человек (на 27,5%). Причем принято на работу 14,8 тыс. человек, или 7,3% списочной численности работников, выбыло по различным причинам 18,9 тыс. человек, или 9,3% списочной численности работников.

**Динамика численности прибывших и выбывших работников
в организациях, не относящихся к субъектам
малого предпринимательства**

	Принято – всего, человек	В том числе на дополни- тельно введен- ные ра- бочие места	Выбыло – всего, человек	Из них по причинам			
				по со- глаше- нию сторон	в связи с сокраще- нием числен- ности работни- ков	по соб- ствен- ному жела- нию	по дру- гим при- чинам
2014г.							
I квартал	14680	619	14505	988	670	10804	2043
II квартал	17608	829	19694	1930	930	12361	4473
III квартал	22238	1625	21836	1309	812	14297	5418
IV квартал	16084	449	21933	1770	1499	14077	4587
2015г.							
I квартал	15483	310	15462	1126	1154	10261	2921
II квартал	16946	327	19148	2116	1355	12036	3641
III квартал	18137	297	19469	2931	1066	11503	3969
IV квартал	14829	390	18905	1271	820	11899	4915

В общей численности принятых работников доля приема на дополнительно введенные рабочие места в IV квартале 2015 года составила 2,6% (в IV квартале 2014г. – 2,8%), в том числе на предприятиях, осуществляющих деятельность в сфере операций с недвижимым имуществом, арендой и предоставлением услуг – 9,4%; строительства – 3,8%; сельского хозяйства, охоты и лесного хозяйства – 3,5%; предоставления прочих коммунальных, социальных и персональных услуг – 3,2%. Существенно ниже этот показатель в учреждениях здравоохранения и предоставления социальных услуг; на предприятиях, осуществляющих свою деятельность в области производства и распределения электроэнергии, газа и воды – 0,4% и 0,6% соответственно.

¹⁾ Сведения приведены на основе ежеквартального федерального статистического наблюдения о неполной занятости и движении работников

**Численность принятых и выбывших работников в организациях,
не относящихся к субъектам малого предпринимательства,
в IV квартале 2015 года**

в % к списочной численности

	Принято – всего	В том числе на дополни- тельно введенные рабочие места	Выбы- ло – всего	Из них по причинам			
				по согла- шению сторон	в связи с сокраще- нием численно- сти ра- ботников	по соб- ствен- ному желанию	по другим причи- нам
Всего	7,3	0,2	9,3	0,6	0,4	5,8	2,4
в том числе:							
сельское хозяй- ство, охота и лесное хозяйство	9,4	0,3	13,5	0,9	-	7,8	4,8
добыча полезных ископаемых	6,5	-	9,9	0,6	-	5,3	3,9
обрабатывающие производства	6,2	0,1	7,5	0,8	0,2	4,4	2,1
производство и распределение электроэнергии, газа и воды	8,0	0,1	18,8	0,8	1,0	10,0	6,9
строительство	14,6	0,6	18,7	1,6	0,2	11,7	5,3
оптовая и рознич- ная торговля; ремонт авто- транспортных средств, мото- циклов, бытовых изделий и пред- метов личного пользования	14,0	0,2	13,4	0,9	0,1	11,7	0,7
гостиницы и рестораны	8,9	-	10,5	0,8	0,5	9,2	-
транспорт и связь	5,9	0,2	6,3	0,6	0,4	3,5	1,9
финансовая дея- тельность	7,0	0,1	7,7	0,7	0,7	5,6	0,8

	Принято – всего	В том числе на дополнительно введенные рабочие места	Выбыло – всего	Из них по причинам			
				по соглашению сторон	в связи с сокращением численности работников	по собственному желанию	по другим причинам
операции с недвижимым имуществом, аренда и предоставление услуг	9,9	0,9	14,5	0,5	0,3	7,9	5,9
государственное управление и обеспечение военной безопасности; социальное страхование	3,5	0,1	4,9	0,2	1,0	2,8	0,8
образование	5,5	0,1	5,2	0,3	0,4	3,9	0,5
здравоохранение и предоставление социальных услуг	4,9	-	5,4	0,4	0,3	4,2	0,5
предоставление прочих коммунальных, социальных и персональных услуг	9,1	0,3	8,5	0,8	0,1	5,5	2,1
деятельность по организации отдыха и развлечений, культуры и спорта	7,6	0,2	6,7	1,1	-	4,7	0,9

В общей численности выбывших работников в IV квартале 2015 года большую часть – 63,0%, или 11,9 тыс. человек составляют уволившиеся по собственному желанию (в IV квартале 2014г. – 64,2%, или 14,1 тыс. человек); 6,7%, или 1,3 тыс. человек - по соглашению сторон (8,1%, или 1,8 тыс. человек); 4,3%, или 0,8 тыс. человек - в связи с сокращением численности работников (6,8%, или 1,5 тыс. человек) и 26,0%, или 4,9 тыс. человек – по другим причинам (20,9%, или 4,6 тыс. человек). При этом наибольшая численность уволенных по собственному желанию среди выбывших работников в IV квартале 2015 года отмечается в организациях, осуществляющих деятель-

ность в сфере строительства (2,3 тыс. человек, или 11,7% от списочной численности); здравоохранения и предоставления социальных услуг (1,2 тыс. человек, или 4,2%); образования (1,2 тыс. человек, или 3,9%).

Наибольшая численность уволенных по взаимному согласию работодателей и работников наблюдается в строительных организациях (0,3 тыс. человек, или 1,6% от списочной численности); транспорта и связи (0,2 тыс. человек, или 0,6%); в учреждениях здравоохранения и предоставления социальных услуг (0,1 тыс. человек, или 0,4%).

Численность работников, выбывших в связи с сокращением персонала, уменьшилась по сравнению с IV кварталом 2014 года на 0,8 тыс. человек, или в 1,8 раза и колеблется от 1 человека на предприятиях, осуществляющих свою деятельность в области организации отдыха и развлечений, культуры и спорта, до 255 человек - в сфере государственного управления и обеспечения военной безопасности; социального страхования.

Неполная занятость. В IV квартале 2015 года в Амурской области 0,6 тыс. человек, или 0,3% списочной численности работников предприятий и организаций работали в режиме неполного рабочего времени по инициативе работодателя; 2,4 тыс. человек, или 1,2% - по соглашению между работником и работодателем и 0,5 тыс. человек, или 0,2% - находились в простое по вине работодателя и по причинам, не зависящим от работодателя и работника.

Динамика численности работников списочного состава, работавших в организациях, не относящихся к субъектам малого предпринимательства, в режиме неполного рабочего времени

	Численность работников, человек			
	работавших неполное рабочее время по инициативе работодателя	работавших неполное рабочее время по соглашению между работником и работодателем	находившихся в простое по вине работодателя и по причинам, не зависящим от работодателя и работника	которым были предоставлены отпуска без сохранения заработной платы по письменному заявлению работника
2014г.				
I квартал	657	2922	582	14591
II квартал	526	2395	72	14034
III квартал	222	2407	221	15879
IV квартал	265	2445	687	15076
2015г.				
I квартал	638	2145	315	12855
II квартал	482	2721	320	13349

	Численность работников, человек			
	работавших неполное рабочее время по инициативе работодателя	работавших неполное рабочее время по соглашению между работником и работодателем	находившихся в простое по вине работодателя и по причинам, не зависящим от работодателя и работника	которым были предоставлены отпуска без сохранения заработной платы по письменному заявлению работника
III квартал	173	2332	149	14310
IV квартал	578	2362	467	13248

Численность работников, находившихся в отпусках без сохранения заработной платы по письменному заявлению работника, насчитывала 13,2 тыс. человек, или 6,5% от списочной численности. При этом наибольшая численность работников, находившихся в отпусках без сохранения заработной платы по письменному заявлению работника, отмечена в строительных организациях; на предприятиях транспорта и связи; в обрабатывающих производствах (2,8; 2,7 и 1,6 тыс. человек, или 14,4%; 9,3% и 18,7% от списочной численности соответственно).

Численность работников списочного состава, работавших в организациях, не относящихся к субъектам малого предпринимательства, в режиме неполного рабочего времени в IV квартале 2015 года

	Численность работников в % к списочной численности			
	работавших неполное рабочее время по инициативе работодателя	работавших неполное рабочее время по соглашению между работником и работодателем	находившихся в простое по вине работодателя и по причинам, не зависящим от работодателя и работника	которым были предоставлены отпуска без сохранения заработной платы по письменному заявлению работника
Всего	0,3	1,2	0,2	6,5
в том числе:				
сельское хозяйство, охота и лесное хозяйство	-	0,5	-	6,5

	Численность работников в % к списочной численности			
	работавших неполное рабочее время по инициативе работодателя	работавших неполное рабочее время по соглашению между работником и работодателем	находившихся в простое по вине работодателя и по причинам, не зависящим от работодателя и работника	которым были предоставлены отпуска без сохранения заработной платы по письменному заявлению работника
добыча полезных ископаемых	-	0,1	-	3,7
обрабатывающие производства	-	1,1	1,6	18,7
производство и распределение электроэнергии, газа и воды	0,1	1,6	0,1	8,8
строительство	-	0,9	1,6	14,4
оптовая и розничная торговля; ремонт автотранспортных средств, мотоциклов, бытовых изделий и предметов личного пользования	0,1	0,6	-	4,1
гостиницы и рестораны	-	-	-	6,0
транспорт и связь	1,4	1,7	-	9,3
финансовая деятельность	-	1,0	-	4,3
операции с недвижимым имуществом, аренда и предоставление услуг	0,2	1,4	-	3,2

	Численность работников в % к списочной численности			
	работавших неполное рабочее время по инициативе работодателя	работавших неполное рабочее время по соглашению между работником и работодателем	находившихся в простое по вине работодателя и по причинам, не зависящим от работодателя и работника	которым были предоставлены отпуска без сохранения заработной платы по письменному заявлению работника
государственное управление и обеспечение военной безопасности; социальное страхование	0,1	0,3	-	1,9
образование	0,1	2,1	-	3,0
здравоохранение и предоставление социальных услуг	0,2	0,9	-	5,0
предоставление прочих коммунальных, социальных и персональных услуг	0,2	2,7	-	4,1
деятельность по организации отдыха и развлечений, культуры и спорта	0,3	3,8	-	2,7

Численность женщин, находившихся в отпуске по уходу за ребенком до достижения им 1,5 лет, насчитывала 3,9 тыс. человек, или 1,9% от списочной численности (в IV квартале 2014г. – 3,8 тыс. человек, или 1,8%). При этом численность женщин, находившихся в отпуске по уходу за ребенком от 1,5 до 3 лет, насчитывала 2,4 тыс. человек, или 1,2% (в IV квартале 2014г. – 2,3 тыс. человек, или 1,1%).

Численность женщин, находящихся в отпуске по уходу за ребенком, на конец IV квартала 2015 года

	Численность работников списочного состава, человек	Численность женщин, находящихся в отпуске по уходу за ребенком до достижения им 1,5 лет, человек	Численность женщин, находящихся в отпуске по уходу за ребенком в возрасте от 1,5 до 3 лет, человек
Всего	203684	3857	2362
в том числе:			
сельское хозяйство, охота и лесное хозяйство	7868	91	52
рыболовство, рыбоводство	9	-	-
добыча полезных ископаемых	11087	95	60
обрабатывающие производства	8796	89	78
производство и распределение электроэнергии, газа и воды	13751	116	61
строительство	19715	116	102
оптовая и розничная торговля; ремонт автотранспортных средств, мотоциклов, бытовых изделий и предметов личного пользования	9204	257	166
гостиницы и рестораны	838	39	16
транспорт и связь	28922	330	266
финансовая деятельность	4410	377	192
операции с недвижимым имуществом, аренда и предоставление услуг	11268	156	105
государственное управление и обеспечение военной безопасности; социальное страхование	25181	568	374
образование	29533	693	417
здравоохранение и предоставление социальных услуг	28289	845	442
предоставление прочих коммунальных, социальных и персональных услуг	4813	85	31

	Численность работников списочного состава, человек	Численность женщин, находящихся в отпуске по уходу за ребенком до достижения им 1,5 лет, человек	Численность женщин, находящихся в отпуске по уходу за ребенком в возрасте от 1,5 до 3 лет, человек
деятельность по организации отдыха и развлечений, культуры и спорта	3347	78	29

9. ДЕМОГРАФИЯ

По предварительной оценке, численность постоянного населения Амурской области на 1 января 2016 года составила 805,8 тыс. человек и за январь-декабрь 2015 года уменьшилась на 4,1 тыс. человек, или на 0,51% (на соответствующую дату предыдущего года сокращение составило 1,4 тыс. человек, или 0,17%).

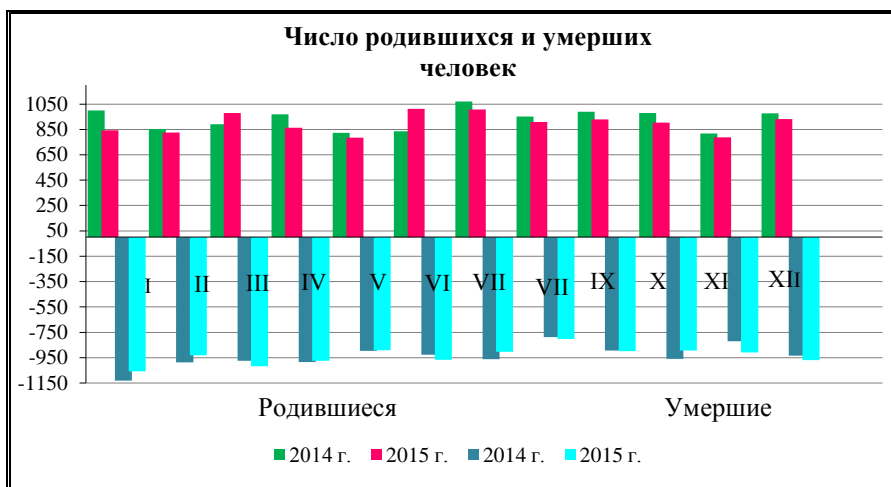
В январе-декабре 2015 года естественная убыль населения составила 437 человек, в январе-декабре 2014 года число умерших превышало число родившихся на 104 человека.

Показатели естественного движения населения¹⁾

	Январь-декабрь				
	человек			на 1000 человек населения	
	2015г.	2014г.	прирост (+), снижение (-)	2015г.	2014г.
Родившихся	10781	11159	-378	13,3	13,8
Умерших	11218	11263	-45	13,9	13,9
из них детей в возрасте до 1 года ²⁾	83	103	-20	7,8	9,2
Естественный прирост (+), убыль (-)	-437	-104	-333	-0,6	-0,1
Браков	6371	7100	-729	7,9	8,8
Разводов	4151	4913	-762	5,1	6,1

¹⁾ Здесь и далее в разделе показатели месячной регистрации приведены в пересчете на год

²⁾ Коэффициент младенческой смертности рассчитан на 1000 родившихся живыми



Распределение умерших по причинам смерти в январе-декабре¹⁾

	Человек			2015г. в % ко всем умер- шим	На 100 тыс. человек населения		
	2015г.	2014г.	при- рост (+), сниже- ние (-)		2015г.	2014г.	2015г. в % к 2014г.
Всего умерших	11218	11263	-45	100,0	1385,5	1388,4	99,8
из них от:							
болезней системы кровообращения	4224	4745	-521	37,7	521,7	584,9	89,2
новообразований	1633	1489	144	14,6	201,7	183,6	109,9
внешних причин смерти	1755	1715	40	15,6	216,8	211,4	102,6
из них от:							
всех видов транс- портных несчас- тных случаев	170	173	-3	1,5	21,0	21,3	98,6
случайных отравле- ний алкоголем	273	263	10	2,4	33,7	32,4	104,0
самоубийств	337	384	-47	3,0	41,6	47,3	87,9
убийств	198	186	12	1,8	24,5	22,9	107,0
болезней органов пи- щеварения	708	713	-5	6,3	87,4	87,9	99,4

¹⁾ По данным помесячной регистрации (без учета диагнозов окончательных медицинских свидетельств)

	Человек			2015г. в % ко всем умер- шим	На 100 тыс. человек населения		
	2015г.	2014г.	при- рост (+), сниже- ние (-)		2015г.	2014г.	2015г. в % к 2014г.
болезней органов ды- хания	494	681	-187	4,4	61,0	84,0	72,6
некоторых инфекци- онных и паразитар- ных болезней	181	174	7	1,6	22,4	21,4	104,7

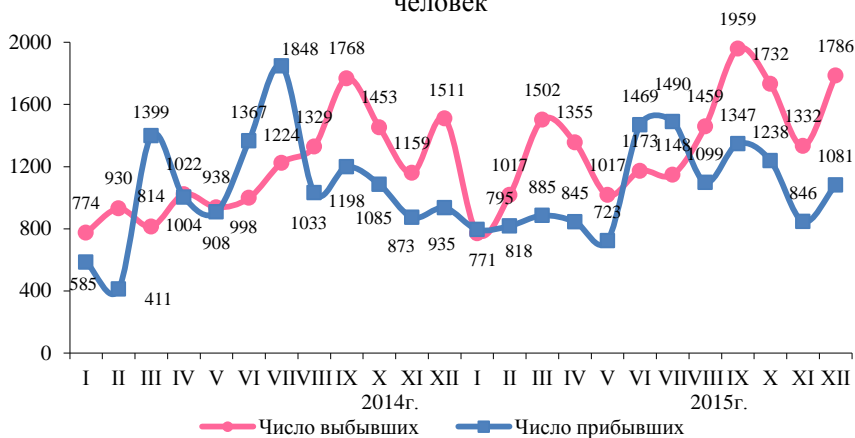
Общие итоги миграции

	Январь-декабрь 2015г.		Справочно январь-декабрь 2014г.	
	человек	на 10 тыс. человек населения	человек	на 10 тыс. человек населения
Миграция - всего				
прибывшие	29566	365,2	29939	369,0
выбывшие	33181	409,8	31204	384,6
миграционный прирост (+), снижение (-)	-3615	-44,6	-1265	-15,6
в том числе:				
в пределах России				
прибывшие	25774	318,4	25604	315,6
выбывшие	29946	369,8	30587	377,0
миграционный прирост (+), снижение (-)	-4172	-51,4	-4983	-61,4
международная миграция				
прибывшие	3792	46,8	4335	53,4
выбывшие	3235	40,0	617	7,6
миграционный прирост (+), снижение (-)	557	6,8	3718	45,8
в том числе:				
с государствами- участниками СНГ				
прибывшие	1510	18,6	1834	22,6
выбывшие	915	11,3	223	2,7
миграционный прирост (+), снижение (-)	595	7,3	1611	19,9

	Январь-декабрь 2015г.		Справочно январь-декабрь 2014г.	
	человек	на 10 тыс. человек населения	человек	на 10 тыс. человек населения
со странами дальнего зарубежья				
прибывшие	2282	28,2	2501	30,8
выбывшие	2320	28,7	394	4,9
миграционный прирост (+), снижение (-)	-38	-0,5	2107	25,9

Внешняя миграция

человек



—●— Число выбывших —■— Число прибывших

**НЕКОТОРЫЕ СТАТИСТИЧЕСКИЕ ПОКАЗАТЕЛИ
ЭКОНОМИЧЕСКОГО И СОЦИАЛЬНОГО ПОЛОЖЕНИЯ
ПО ГОРОДСКИМ ОКРУГАМ И МУНИЦИПАЛЬНЫМ РАЙОНАМ
АМУРСКОЙ ОБЛАСТИ**

Производство товаров и услуг

Объем отгруженных товаров собственного производства, выполненных работ и услуг организаций, не относящихся к субъектам малого предпринимательства (включая средние предприятия), средняя численность работников которых превышает 15 человек, по видам деятельности "Добыча полезных ископаемых", "Обрабатывающие производства", "Производство и распределение электроэнергии, газа и воды"

в действующих ценах

	Январь 2016г., млн. рублей	В % к январю 2015г.
Добыча полезных ископаемых - всего	5890,0	110,5
добыча топливно-энергетических полезных ископаемых	... ¹⁾	104,7
добыча полезных ископаемых, кроме топливно-энергетических	... ¹⁾	110,7
Обрабатывающие производства - всего	1473,6	96,2
производство пищевых продуктов, включая напитки, и табака	1245,3	103,3
текстильное и швейное производство	... ¹⁾	23,7
производство кожи, изделий из кожи и производство обуви	... ¹⁾	в5,2р
обработка древесины и производство изделий из дерева	0,1	11,9
целлюлозно-бумажное производство, издательская и полиграфическая деятельность	2,5	110,7
химическое производство	... ¹⁾	15,5
производство резиновых и пластмассовых изделий	-	-
производство прочих неметаллических минеральных продуктов	19,4	45,2
металлургическое производство и производство готовых металлических изделий	37,1	40,4
производство машин и оборудования	23,6	в4,7р
производство электрооборудования, электронного и оптического оборудования	4,6	136,9
производство транспортных средств и оборудования	119,3	109,2
прочие производства	21,3	80,2
Производство и распределение электроэнергии, газа и воды – всего	2845,2	100,5
производство, передача и распределение электроэнергии	1821,0	100,0
производство, передача и распределение пара и горячей воды (тепловой энергии)	956,2	101,1

¹⁾ Данные не публикуются в целях обеспечения конфиденциальности первичных статистических данных, полученных от организаций, в соответствии с Федеральным законом от 29.11.07 №282-ФЗ «Об официальном статистическом учете и системе государственной статистики в Российской Федерации» (ст. 4, п. 5; ст. 9, п. 1)

Оборот организаций, не относящихся к субъектам малого предпринимательства (включая средние предприятия), средняя численность работников которых превышает 15 человек, по всем видам экономической деятельности по городским округам и муниципальным районам

в действующих ценах

	Январь 2016г., млн. рублей	В % к январю 2015г.
Амурская область	24418,0	101,2
городские округа:		
г.Благовещенск	9850,3	98,1
г.Белогорск	491,2	121,1
г.Зея	421,4	115,5
г.Райчихинск	210,9	96,2
г.Свободный	384,4	125,7
г.Тында	1100,9	99,9
г.Шимановск	81,3	98,3
пгт Прогресс	110,7	97,1
муниципальные районы:		
Архаринский	40,1	90,8
Белогорский	17,7	30,0
Благовещенский	72,5	29,8
Бурейский	742,8	94,4
Завитинский	38,5	146,9
Зейский	73,2	55,6
Ивановский	79,1	64,0
Константиновский	86,6	112,9
Магдагачинский	1626,7	89,9
Мазановский	20,0	42,1
Михайловский	33,6	91,3
Октябрьский	288,7	154,1
Ромненский	16,5	76,4
Свободненский	112,8	72,6
Селемджинский	1629,1	112,6
Серышевский	67,3	79,1
Сковородинский	438,7	145,0
Тамбовский	279,5	115,1
Тындинский	2397,6	105,7
Шимановский	8,8	103,9

Объем отгруженных товаров собственного производства, выполненных работ и услуг организаций, не относящихся к субъектам малого предпринимательства, средняя численность работников которых превышает 15 человек, по видам экономической деятельности "Добыча полезных ископаемых", "Обрабатывающие производства", "Производство и распределение электроэнергии, газа и воды"

в действующих ценах

	Январь 2016г., млн. рублей	В % к январю 2015г.
Амурская область	10208,8	105,3
городские округа:		
г.Благовещенск	3009,0	102,0
г.Белогорск	10,6	48,3
г.Зея	291,9	125,5
г.Райчихинск	148,9	97,3
г.Свободный	43,5	107,9
г.Тында	129,4	85,3
г.Шимановск	40,5	102,6
пгт Прогресс	... ¹⁾	95,4
муниципальные районы:		
Архаринский	1,7	82,6
Белогорский	5,9	13,0
Благовещенский	... ¹⁾	56,2
Бурейский	455,9	103,4
Завитинский	... ¹⁾	99,7
Зейский	... ¹⁾	109,6
Ивановский	3,2	169,6
Константиновский	... ¹⁾	76,9
Магдагачинский	1530,5	94,9
Мазановский	... ¹⁾	7,6
Михайловский	... ¹⁾	84,1
Октябрьский	166,4	106,6
Ромненский	... ¹⁾	50,0
Свободненский	... ¹⁾	109,1
Селемджинский	1530,3	120,0
Серьшевский	9,6	54,0
Сковородинский	303,0	в2,2р
Тамбовский	18,4	83,2
Тындинский	2328,9	106,6
Шимановский	... ¹⁾	75,4

¹⁾ Данные не публикуются в целях обеспечения конфиденциальности первичных статистических данных, полученных от организаций, в соответствии с Федеральным законом от 29.11.07 №282-ФЗ «Об официальном статистическом учете и системе государственной статистики в Российской Федерации» (ст. 4, п. 5; ст. 9, п. 1)

**Грузооборот грузовых автомобилей организаций,
не относящихся к субъектам малого предпринимательства
(включая средние предприятия), средняя численность
работников которых превышает 15 человек**

	Январь 2016г., тыс. ткм	В % к январю 2015г.
Амурская область	21,1	102,4
городские округа:		
г.Благовещенск	4,6	78,5
г.Белогорск	1,3	143,2
г.Зея	... ¹⁾	49,3
г.Райчихинск	... ¹⁾	в3,2р
г.Свободный	2,3	в7,1р
г.Тында	0,4	110,7
г.Шимановск	... ¹⁾	134,8
пгт Прогресс	... ¹⁾	98,4
муниципальные районы:		
Архаринский	... ¹⁾	88,5
Белогорский	... ¹⁾	79,4
Благовещенский	... ¹⁾	-
Бурейский	0,2	52,6
Завитинский	-	-
Зейский	... ¹⁾	4,7
Ивановский	0,5	в2,6р
Константиновский	0,1	35,1
Магдагачинский	... ¹⁾	7,8
Мазановский	... ¹⁾	166,2
Михайловский	... ¹⁾	9,1
Октябрьский	0,2	44,3
Ромненский	... ¹⁾	51,7
Свободненский	-	-
Селемджинский	... ¹⁾	82,6
Серьшевский	-	-
Сковородинский	... ¹⁾	44,7
Тамбовский	1,3	148,9
Тындинский	... ¹⁾	76,0
Шимановский	... ¹⁾	70,1

¹⁾ Данные не публикуются в целях обеспечения конфиденциальности первичных статистических данных, полученных от организаций, в соответствии с Федеральным законом от 29.11.07 №282-ФЗ «Об официальном статистическом учете и системе государственной статистики в Российской Федерации» (ст. 4, п. 5; ст. 9, п. 1)

Сельское хозяйство

Производство продукции животноводства сельскохозяйственными организациями¹⁾ в январе 2016 года

	Произведено скота и птицы на убой (в живом весе)		Валовой надой молока		Получено куриных яиц	
	тонн	в % к 2015г.	тонн	в % к 2015г.	тыс. штук	в % к 2015г.
Всего по области	2152	108	3381	115	14019	93
муниципальные районы:						
Архаринский	... ²⁾	65	-	-	-	-
Белогорский	... ²⁾	110	... ²⁾	62	... ²⁾	84
Благовещенский	... ²⁾	102	... ²⁾	112	-	-
Бурейский	... ²⁾	85	-	-	... ²⁾	122
Завитинский	... ²⁾	в2,8р	... ²⁾	139	-	-
Зейский	-	-	-	-	-	-
Ивановский	... ²⁾	163	... ²⁾	197	-	-
Константиновский	... ²⁾	114	... ²⁾	114	-	-
Магдагачинский	... ²⁾	в16,7р	-	-	-	-
Мазановский	... ²⁾	в2,8р	... ²⁾	-	-	-
Михайловский	-	-	-	-	-	-
Октябрьский	... ²⁾	в11,0р	... ²⁾	105	-	-
Ромненский	... ²⁾	47	-	-	-	-
Свободненский	... ²⁾	в8,3р	-	-	... ²⁾	131
Селемджинский	... ²⁾	-	-	-	-	-
Серышевский	... ²⁾	96	... ²⁾	90	-	-
Сквородинский	... ²⁾	88	-	-	-	-
Тамбовский	81	118	1089	97	-	-
Шимановский	12	в3,2р	... ²⁾	125	-	-
городские округа:						
г.Благовещенск	... ²⁾	106	-	-	... ²⁾	99,4

¹⁾ По кругу крупных, средних и малых сельскохозяйственных организаций (без мелких подсобных хозяйств несельскохозяйственных организаций)

²⁾ Данные не публикуются в целях обеспечения конфиденциальности первичных статистических данных, полученных от организации, в соответствии с Федеральным законом от 29.11.07 №282-ФЗ «Об официальном статистическом учете и системе государственной статистики в Российской Федерации» (ст.4, п.5; ст.9, п.1)

**Поголовье скота и птицы в сельскохозяйственных
организациях¹⁾ на 1 февраля 2016 года**

	Крупный рогатый скот		в т.ч. коровы		Свиньи		Птица, тыс. голов	
	всего	2016г. в % к 2015г.	всего	2016г. в % к 2015г.	всего	2016г. в % к 2015г.	всего	2016г. в % к 2015г.
Всего по области	30569	108	13151	106	20089	99,3	1926,9	93
муниципальные районы:								
Архаринский	... ²⁾	107	... ²⁾	100,0	... ²⁾	85	-	-
Белогорский	... ²⁾	133	... ²⁾	139	... ²⁾	100,8	... ²⁾	89
Благовещенский	... ²⁾	126	... ²⁾	108	-	-	-	-
Бурейский	... ²⁾	99,3	... ²⁾	109	-	-	... ²⁾	76
Завитинский	... ²⁾	120	... ²⁾	101	... ²⁾	47	-	-
Зейский	-	-	-	-	-	-	-	-
Ивановский	3179	133	1280	135	... ²⁾	69	-	-
Константиновский	3188	98	1102	103	... ²⁾	103	-	-
Магдагачинский	... ²⁾	94	... ²⁾	103	... ²⁾	39	-	-
Мазановский	... ²⁾	114	... ²⁾	101	... ²⁾	119	-	-
Михайловский	... ²⁾	-	-	-	-	-	-	-
Октябрьский	... ²⁾	145	... ²⁾	103	-	-	-	-
Ромненский	... ²⁾	85	... ²⁾	99,0	-	-	-	-
Свободненский	... ²⁾	167	... ²⁾	186	... ²⁾	-	... ²⁾	93
Серышевский	... ²⁾	110	... ²⁾	100,5	-	-	-	-
Сковородинский	... ²⁾	117	... ²⁾	125	-	-	-	-
Тамбовский	6577	104	2652	100,4	... ²⁾	97	-	-
Шимановский	2274	131	953	118	... ²⁾	в2,1р	-	-
городские округа:								
г.Благовещенск	-	-	-	-	... ²⁾	в2,0р	... ²⁾	96
г.Свободный	-	-	-	-	... ²⁾	59	-	-
г.Шимановск	-	-	-	-	... ²⁾	-	-	-

¹⁾ По кругу крупных, средних и малых сельскохозяйственных организаций (без мелких подсобных хозяйств несельскохозяйственных организаций)

²⁾ Данные не публикуются в целях обеспечения конфиденциальности первичных статистических данных, полученных от организации, в соответствии с Федеральным законом от 29.11.07 №282-ФЗ «Об официальном статистическом учете и системе государственной статистики в Российской Федерации» (ст.4, п.5; ст.9, п.1)

**Наличие кормов (в пересчете на кормовые единицы)
в сельскохозяйственных организациях¹⁾
на 1 февраля 2016 года**

	Всего, тонн		2016г. в % к 2015г.	В расчете на условную голову, ц к. ед.		
	2015г.	2016г.		2015г.	2016г.	2016г. в % к 2015г.
Всего по области	85113	51429	60	14,5	9,4	65
муниципальные районы:						
Архаринский	... ²⁾	... ²⁾	99,0	... ²⁾	... ²⁾	104
Белогорский	... ²⁾	... ²⁾	92	... ²⁾	... ²⁾	103
Благовещенский	... ²⁾	-	-	... ²⁾	-	-
Бурейский	... ²⁾	... ²⁾	103	... ²⁾	... ²⁾	114
Завитинский	... ²⁾	... ²⁾	23	... ²⁾	... ²⁾	67
Ивановский	... ²⁾	... ²⁾	62	... ²⁾	... ²⁾	47
Константиновский	... ²⁾	... ²⁾	114	21,3	25,9	122
Магдагачинский	... ²⁾	... ²⁾	27	... ²⁾	... ²⁾	26
Мазановский	... ²⁾	... ²⁾	142	... ²⁾	... ²⁾	157
Михайловский	-	-	-	-	-	-
Октябрьский	... ²⁾	... ²⁾	189	... ²⁾	... ²⁾	в2,1р
Ромненский	-	... ²⁾	-	-	-	-
Серьшевский	... ²⁾	... ²⁾	103	... ²⁾	... ²⁾	103
Сковородинский	... ²⁾	... ²⁾	130	... ²⁾	... ²⁾	110
Тамбовский	19110	13262	69	28,8	19,7	68
Шимановский	2524	2039	81	19,7	12,1	61
городские округа:						
г. Благовещенск	... ²⁾	... ²⁾	68	... ²⁾	... ²⁾	72
г. Свободный	... ²⁾	... ²⁾	41	... ²⁾	-	-
г. Шимановск	-	... ²⁾	-	-	... ²⁾	-

¹⁾ Без мелких подсобных хозяйств

²⁾ Данные не публикуются в целях обеспечения конфиденциальности первичных статистических данных, полученных от организации, в соответствии с Федеральным законом от 29.11.07 №282-ФЗ «Об официальном статистическом учете и системе государственной статистики в Российской Федерации» (ст.4, п.5; ст.9, п.1)

Строительство

Строительство жилых домов по городским округам и муниципальным районам области за январь

	Введено кв. метров общей площади		2016г. в % к 2015г.
	2015г.	2016г.	
Всего по области	3933	3201	81,4
городские округа:			
г.Благовещенск	1018	1290	126,7
г.Белогорск	-	361	-
г.Зея	14	-	-
г.Райчихинск	-	-	-
г.Свободный	417	342	82,0
г.Тында	-	-	-
г.Шимановск	38	-	-
пгт Прогресс	-	-	-
муниципальные районы:			
Архаринский	-	-	-
Белогорский	158	68	43,0
Благовещенский	1761	87	4,9
Бурейский	-	-	-
Завитинский	-	-	-
Зейский	-	-	-
Ивановский	-	-	-
Константиновский	203	-	-
Магдагачинский	-	228	-
Мазановский	-	30	-
Михайловский	-	-	-
Октябрьский	167	397	в2,4р
Ромненский	82	-	-
Свободненский	-	312	-
Селемджинский	-	-	-
Серышевский	-	-	-
Сковородинский	75	-	-
Тамбовский	-	86	-
Тындинский	-	-	-
Шимановский	-	-	-

Выполнено работ и услуг собственными силами крупных и средних предприятий и организаций по чистому виду деятельности "строительство" за январь 2016 года

	Млн. рублей	В % к общему итогу
Всего по области	1014,8	100,0
городские округа:		
г.Благовещенск	289,2	28,5
г.Белогорск	... ¹⁾	... ¹⁾
г.Зея	-	-
г.Райчихинск	... ¹⁾	... ¹⁾
г.Свободный	-	-
г.Тында	281,3	27,7
г.Шимановск	-	-
пгт Прогресс	-	-
муниципальные районы:		
Архаринский	... ¹⁾	... ¹⁾
Белогорский	-	-
Благовещенский	... ¹⁾	... ¹⁾
Бурейский	... ¹⁾	... ¹⁾
Завитинский	-	-
Зейский	... ¹⁾	... ¹⁾
Ивановский	-	-
Константиновский	-	-
Магдагачинский	... ¹⁾	... ¹⁾
Мазановский	-	-
Михайловский	-	-
Октябрьский	-	-
Ромненский	-	-
Свободненский	... ¹⁾	... ¹⁾
Селемджинский	... ¹⁾	... ¹⁾
Серышевский	... ¹⁾	... ¹⁾
Сковородинский	42,1	4,1
Тамбовский	-	-
Тындинский	24,8	2,4
Шимановский	-	-

¹⁾ Данные не публикуются в целях обеспечения конфиденциальности первичных статистических данных, полученных от организаций, в соответствии с Федеральным законом от 29.11.07 №282-ФЗ «Об официальном статистическом учете и системе государственной статистики в Российской Федерации» (ст. 4, п. 5; ст. 9, п. 1)

Транспорт

Перевозки пассажиров автомобильным транспортом в январе 2016 года

	Перевезено пассажиров, тыс. человек	В % к январю 2015г.
Всего по области	4245,7	99,3
городские округа:	4050,4	99,7
г.Благовещенск	2999,0	102,1
г.Белогорск	... ¹⁾	102,6
г.Зея	... ¹⁾	69,1
г.Райчихинск	... ¹⁾	113,4
г.Свободный	... ¹⁾	94,7
г.Тында	... ¹⁾	103,3
г.Шимановск	... ¹⁾	92,4
пгт Прогресс	-	-
муниципальные районы:	195,3	93,0
Архаринский	... ¹⁾	102,3
Белогорский	... ¹⁾	109,6
Благовещенский	... ¹⁾	96,8
Бурейский	... ¹⁾	69,3
Завитинский	... ¹⁾	100,0
Зейский	... ¹⁾	64,3
Ивановский	... ¹⁾	121,7
Константиновский	... ¹⁾	75,6
Магдагачинский	... ¹⁾	58,3
Мазановский	... ¹⁾	120,0
Михайловский	... ¹⁾	49,6
Октябрьский	... ¹⁾	100,0
Ромненский	... ¹⁾	94,4
Свободненский	... ¹⁾	102,6
Селемджинский	... ¹⁾	80,9
Серьшевский	... ¹⁾	88,9
Сковородинский	... ¹⁾	128,6
Тамбовский	... ¹⁾	114,5
Тындинский	... ¹⁾	88,2
Шимановский	... ¹⁾	120,7

¹⁾ Данные не публикуются в целях обеспечения конфиденциальности первичных статистических данных, полученных от организаций, в соответствии с Федеральным законом от 29.11.07 №282-ФЗ «Об официальном статистическом учете и системе государственной статистики в Российской Федерации» (ст. 4, п. 5; ст. 9, п. 1)

**Пассажирооборот автомобильного транспорта
в январе 2016 года**

	Пассажирооборот, тыс. пасс-км.	В % к январю 2015г.
Всего по области	27413,1	101,5
городские округа:	23298,1	101,3
г.Благовещенск	15826,7	102,6
г.Белогорск	... ¹⁾	102,6
г.Зея	... ¹⁾	93,1
г.Райчихинск	... ¹⁾	125,8
г.Свободный	... ¹⁾	90,4
г.Тында	... ¹⁾	103,3
г.Шимановск	... ¹⁾	89,8
пгт Прогресс	-	-
муниципальные районы:	4115,0	102,6
Архаринский	... ¹⁾	115,2
Белогорский	... ¹⁾	117,0
Благовещенский	... ¹⁾	99,2
Бурейский	... ¹⁾	82,6
Завитинский	... ¹⁾	108,6
Зейский	... ¹⁾	65,5
Ивановский	... ¹⁾	94,2
Константиновский	... ¹⁾	66,6
Магдагачинский	... ¹⁾	68,1
Мазановский	... ¹⁾	136,4
Михайловский	... ¹⁾	118,4
Октябрьский	... ¹⁾	118,2
Ромненский	... ¹⁾	95,0
Свободненский	... ¹⁾	121,5
Селемджинский	... ¹⁾	79,8
Серьшевский	... ¹⁾	99,1
Сковородинский	... ¹⁾	177,0
Тамбовский	... ¹⁾	98,0
Тындинский	... ¹⁾	88,2
Шимановский	... ¹⁾	105,0

¹⁾ Данные не публикуются в целях обеспечения конфиденциальности первичных статистических данных, полученных от организаций, в соответствии с Федеральным законом от 29.11.07 №282-ФЗ «Об официальном статистическом учете и системе государственной статистики в Российской Федерации» (ст. 4, п. 5; ст. 9, п. 1)

Рынки товаров и услуг

Оборот розничной торговли за январь 2016 года

	Всего, млн. рублей	В % к январю 2015г. в сопоставимых ценах
Всего по области	12234,5	103,3
городские округа:		
г.Благовещенск	7926,2	103,9
г.Белогорск	787,6	100,5
г.Зея	198,0	101,6
г.Райчихинск	140,7	100,9
г.Свободный	559,6	101,8
г.Тында	723,7	102,6
г.Шимановск	135,4	101,7
пгт Прогресс	52,6	112,2
муниципальные районы:		
Архаринский	97,1	104,0
Белогорский	19,6	103,3
Благовещенский	43,2	125,6
Бурейский	354,4	100,4
Завитинский	115,6	103,8
Зейский	49,9	101,6
Ивановский	67,6	107,1
Константиновский	42,7	109,5
Магдагачинский	200,0	102,7
Мазановский	60,9	104,8
Михайловский	49,8	102,6
Октябрьский	76,1	104,0
Ромненский	25,6	107,5
Свободненский	16,5	109,4
Селемджинский	42,6	106,7
Серышевский	82,9	102,3
Сковородинский	175,7	101,1
Тамбовский	102,4	100,1
Тындинский	58,4	101,1
Шимановский	16,9	98,2

Объем услуг населению по организациям, не относящимся к субъектам малого предпринимательства (включая средние предприятия), средняя численность работников которых превышает 15 человек, за январь 2016 года

тыс. рублей

	Объем платных услуг населению	в том числе бытовых услуг
Всего по области	1460071,6	19364,1
городские округа:		
г.Благовещенск	932436,6	15549,6
г.Белогорск	47914,2	1136,6
г.Зея	14695,5	-
г.Райчихинск	8589,9	-
г.Свободный	34616,3	761,7
г.Тында	100705,4	... ¹⁾
г.Шимановск	9435,0	-
пгт Прогресс	8716,0	-
муниципальные районы:		
Архаринский	7439,8	... ¹⁾
Белогорский	5267,2	... ¹⁾
Благовещенский	409,6	-
Бурейский	15814,2	... ¹⁾
Завитинский	12303,8	... ¹⁾
Зейский	8918,4	-
Ивановский	12548,5	... ¹⁾
Константиновский	6645,3	-
Магдагачинский	10477,9	
Мазановский	3857,2	-
Михайловский	7646,8	-
Октябрьский	8952,1	... ¹⁾
Ромненский	2791,8	-
Свободненский	8649,3	-
Селемджинский	14054,6	-
Серьшевский	15482,6	
Сковородинский	18755,6	... ¹⁾
Тамбовский	15246,0	-
Тындинский	20084,2	-
Шимановский	3896,2	... ¹⁾

¹⁾ Данные не публикуются в целях обеспечения конфиденциальности первичных статистических данных, полученных от организаций, в соответствии с Федеральным законом от 29.11.07 №282-ФЗ «Об официальном статистическом учете и системе государственной статистики в Российской Федерации» (ст. 4, п. 5; ст. 9, п. 1)

Инвестиции

Инвестиции в основной капитал по городским округам и муниципальным районам области за 2015 год
(без субъектов малого предпринимательства и объема инвестиций, не наблюдаемых прямыми статистическими методами)

	Всего, млн. рублей	В % к общему итогу
Всего по области	92759,3	100,0
городские округа:		
г.Благовещенск	17023,2	18,4
г.Белогорск	3172,5	3,4
г.Зея	618,8	0,7
г.Райчихинск	253,8	0,3
г.Свободный	13503,3	14,6
г.Тында	5952,1	6,4
г.Шимановск	82,4	0,1
пгт Прогресс	14,3	0,0
муниципальные районы:		
Архаринский	11,7	0,0
Белогорский	42,7	0,0
Благовещенский	118,8	0,1
Бурейский	13655,2	14,7
Завитинский	793,1	0,9
Зейский	1247,9	1,3
Ивановский	773,7	0,8
Константиновский	200,9	0,2
Магдагачинский	1870,5	2,0
Мазановский	18,1	0,0
Михайловский	53,9	0,1
Октябрьский	136,6	0,2
Ромненский	3,9	0,0
Свободненский	290,2	0,3
Селемджинский	1242,1	1,3
Серьшевский	63,9	0,1
Сковородинский	3836,8	4,1
Тамбовский	515,4	0,6
Тындинский	1926,0	2,1
Шимановский	86,5	0,1

Демография организаций

Демография организаций городских округов и муниципальных районов в январе 2016 года¹⁾

единиц

	Количество зарегистрированных организаций			Количество официально ликвидированных организаций	
	всего	в т.ч. вновь созданные	на 1000 организаций, учтенных в регистре хозяйствующих субъектов	всего	на 1000 организаций, учтенных в регистре хозяйствующих субъектов
Всего	98	92	6,2	137	8,7
городские округа:					
г.Благовещенск	78	72	7,7	29	2,9
г.Белогорск	3	3	5,2	10	17,5
г.Зея	2	2	6,3	3	9,5
г.Райчихинск	-	-	-	6	28,2
г.Свободный	6	6	13,2	17	37,3
г.Тында	-	-	-	8	10,6
г.Шимановск	-	-	-	9	39,6
пгт Прогресс	-	-	-	3	28,4
муниципальные районы:					
Архаринский	-	-	-	1	8,5
Белогорский	-	-	-	1	12,4
Благовещенский	3	3	9,7	-	-
Бурейский	-	-	-	6	20,3
Завитинский	1	1	7,4	-	-
Зейский	-	-	-	1	8,0
Ивановский	2	2	11,7	2	11,7
Константиновский	-	-	-	-	-
Магдагачинский	-	-	-	2	11,2
Мазановский	-	-	-	1	9,6
Михайловский	-	-	-	1	6,9
Октябрьский	-	-	-	-	-
Ромненский	-	-	-	3	51,3
Свободненский	-	-	-	9	102,9
Селемджинский	-	-	-	9	66,4
Серьшевский	1	1	7,1	3	21,4
Сковородинский	2	2	8,9	1	4,4
Тамбовский	-	-	-	4	19,7
Тындинский	-	-	-	4	22,3
Шимановский	-	-	-	2	32,3

¹⁾ Исключая организации, созданные без прав юридического лица, а также граждан (физических лиц), занимающихся предпринимательской деятельностью без образования юридического лица

Цены

Индексы потребительских цен на товары и услуги в 2016 году

	В процентах к			Нарастающим итогом к соот- ветствующему периоду предыдущего года
	преды- дущему месяцу	декаб- рю 2015г.	соответству- ющему меся- цу прошлого года	
Индекс потребительских цен на все товары и услуги				
январь	100,9	100,9	110,4	110,4
Индекс потребительских цен на продовольственные товары				
январь	100,8	100,8	108,8	108,8
Индекс потребительских цен на продовольственные товары (без алкогольных напитков)				
январь	100,9	100,9	109,2	109,2
Индекс потребительских цен на услуги				
январь	100,5	100,5	106,8	106,8

Средние цены на отдельные продукты питания на потребительском рынке в январе 2016 года

в рублях за кг

	г.Благове- щенск	г.Свобод- ный	г.Тында	г.Зея
Говядина	355,80	360,00	347,13	396,86
Рыба мороженая неразделанная	120,36	121,68	125,75	103,49
Колбаса вареная	343,52	303,73	328,88	414,93
Масло сливочное	486,11	538,69	488,66	546,17
Масло подсолнечное	131,73	123,16	135,20	132,92
Молоко цельное, пастеризованное, литр	48,94	56,99	66,50	52,06
Яйца куриные, десяток	69,07	73,32	77,20	75,74
Сахар-песок	68,73	62,61	70,32	63,85
Мука пшеничная	34,56	32,31	34,02	34,92
Хлеб и булочные изделия из пше- ничной муки 1 и 2 сортов	41,58	50,28	46,51	46,30
Рис шлифованный	74,26	69,74	70,07	73,87
Яблоки	132,44	115,34	144,78	138,84

**Стоимость и изменение стоимости минимального набора
продуктов питания, рассчитанного по среднероссийским
нормам потребления в январе 2016 года**

	Стоимость набора, рублей в расчете на месяц	Изменение стоимости набора, в % к декабрю 2015г.
Амурская область	4336,67	101,1
г.Тында	4765,78	99,3
г.Зея	4755,79	102,4
г.Свободный	4506,10	101,7
г.Благовещенск	4185,68	101,2

**Средние потребительские цены на товары и услуги
в январе 2016 года**

рублей

	Единица измерения	Амурская область	г.Благовещенск
Говядина	кг	358,54	355,80
Мясо птицы	кг	183,41	180,28
Колбаса полукопченая	кг	407,77	394,80
Колбаса вареная	кг	340,60	343,52
Рыба мороженая неразделанная	кг	119,92	120,36
Масло сливочное	кг	499,25	486,11
Масло подсолнечное	кг	130,76	131,73
Маргарин	кг	136,28	135,96
Сметана	кг	169,87	166,21
Творог	кг	312,94	306,47
Молоко	л	52,24	48,94
Сыр	кг	387,16	386,94
Яйца куриные	дес.	71,05	69,07
Сахар	кг	67,54	68,73
Мука пшеничная	кг	34,16	34,56
Хлеб ржано-пшеничный	кг	51,41	42,81
Хлеб пшеничный	кг	43,83	41,58
Рис шлифованный	кг	73,07	74,26
Пшено	кг	43,88	44,11
Вермишель	кг	72,53	79,68
Картофель	кг	34,20	33,16
Капуста свежая белокочанная	кг	39,20	38,06
Лук репчатый	кг	35,15	34,46
Морковь	кг	60,41	59,41

	Единица измерения	Амурская область	г.Благовещенск
Яблоки	кг	131,32	132,44
Мыло хозяйственное	шт.	33,54	32,30
Стиральный порошок	кг	185,14	192,44
Мыло туалетное	шт.	39,03	39,47
Городской автобус	поездка	21,41	21,00
Троллейбус	поездка	21,00	21,00
Квартирная плата	кВ.м	24,33	24,10
Водоснабжение холодное и водоотведение	куб.м	50,45	48,39
Отопление	Гкал	1824,64	1589,72
Водоснабжение горячее	куб.м	120,42	96,97
Электроэнергия в квартирах без электроплит	100 квт.ч	337,00	337,00
Электроэнергия в квартирах с электроплитами	100 квт.ч	236,00	236,00

Уровни цен и тарифов на отдельные виды жилищно-коммунальных услуг по некоторым городским округам области

рублей

	Январь 2016г.
Плата за жилье в домах государственного и муниципального жилищных фондов, 1 кв. м общей площади	
г.Благовещенск	24,10
г.Свободный	23,43
г.Тында	24,09
г.Зея	28,91
Плата за водоснабжение и канализацию, 1 куб. м	
г.Благовещенск	48,39
г.Свободный	47,61
г.Тында	49,09
г.Зея	78,16
Плата за горячее водоснабжение, 1 куб. м	
г.Благовещенск	96,97
г.Свободный	163,84
г.Тында	147,30
г.Зея	201,85
Плата за отопление, Гкал	
г.Благовещенск	1589,72
г.Свободный	2389,42
г.Тында	2235,97

	Январь 2016г.
г.Зезя	2141,04

**Индексы цен производителей промышленных товаров
по видам экономической деятельности**

	Январь 2016г. в % к	
	декабрю 2015г.	январю 2015г.
Индекс цен производителей про- мышленных товаров	103,8	108,2
Добыча полезных ископаемых	102,9	109,2
Добыча каменного угля, бурого угля и торфа	98,0	99,2
Обрабатывающие производства	103,9	110,2
Производство пищевых продуктов, включая напитки, и табака	103,6	106,9
в том числе:		
производство мяса и мясопродуктов	100,0	99,7
производство молочных продуктов	100,8	103,2
производство хлеба и мучных конди- терских изделий недлительного хра- нения	101,5	107,6
производство пива	100,0	100,0
Текстильное и швейное производство	101,2	115,1
Обработка древесины и производство изделий из дерева	98,9	113,3
Производство прочих неметаллических минеральных продуктов	100,3	99,8
в том числе:		
производство кирпича	115,0	82,0
Производство машин и оборудования	100,0	102,9
в том числе:		
производство подъемно- транспортного оборудования	100,0	100,0
производство машин и оборудования для сельского и лесного хозяйства	100,0	100,5
Производство и распределение элек- троэнергии, газа и воды	103,9	102,8

Уровень жизни

Среднемесячная начисленная заработная плата работников организаций, не относящихся к субъектам малого предпринимательства¹⁾, по городским округам и муниципальным районам

	Среднемесячная начисленная заработная плата в декабре, рублей		Декабрь 2015г. в % к декабрю 2014г.	Реальная заработная плата в декабре 2015г. в % к декабрю 2014г.
	2015г.	2014г.		
Всего по области	48190,3	47673,1	101,1	89,6
городские округа:				
г.Благовещенск	47086,9	46445,1	101,4	89,9
г.Белогорск	47697,5	50523,2	94,4	83,7
г.Зея	71952,1	69809,2	103,1	91,4
г.Райчихинск	30823,7	30466,3	101,2	89,7
г.Свободный	41344,9	39808,4	103,9	92,1
г.Тында	59361,2	53562,0	110,8	98,3
г.Шимановск	37136,0	34657,8	107,2	95,0
пгт Прогресс	34551,2	33321,5	103,7	91,9
муниципальные районы:				
Архаринский	31782,9	31741,6	100,1	88,8
Белогорский	30426,1	29631,1	102,7	91,0
Благовещенский	27741,7	31257,4	88,8	78,7
Бурейский	53309,6	63436,6	84,0	74,5
Завитинский	37608,2	43336,6	86,8	76,9
Зейский	47610,8	41532,3	114,6	101,6
Ивановский	32555,0	34270,7	95,0	84,2
Константиновский	25079,4	22112,7	113,4	100,6
Магдагачинский	40282,6	44212,6	91,1	80,8
Мазановский	28661,3	30199,2	94,9	84,2
Михайловский	29222,0	28906,8	101,1	89,6
Октябрьский	46445,9	44355,1	104,7	92,8
Ромненский	28368,6	26395,1	107,5	95,3
Свободненский	44455,8	33929,7	131,0	116,2
Селемджинский	44385,1	90796,5	48,9	43,3
Серьшевский	40995,9	43049,4	95,2	84,4
Сковородинский	54501,0	55192,5	98,7	87,6
Тамбовский	42187,5	40318,4	104,6	92,8
Тындинский	115963,5	87969,6	131,8	116,9
Шимановский	45249,3	42534,8	106,4	94,3

¹⁾ Крупные и средние организации в соответствии с критериями отнесения хозяйствующих субъектов к категории крупных и средних организаций, установленными Федеральным законом РФ "О развитии малого и среднего предпринимательства" от 24.07.2007г. № 209-ФЗ

Просроченная задолженность по выдаче средств на заработную плату по городским округам и муниципальным районам по состоянию на 1 февраля 2016 года

тыс. рублей

	Просроченная задолженность по выдаче средств на заработную плату, всего	из нее задолженность	
		из-за отсутствия финансирования из бюджетов всех уровней	из-за отсутствия собственных средств
Всего по области¹⁾	7640	594	7046
городские округа:			
г.Благовещенск	-	-	-
г.Белогорск	-	-	-
г.Зея	-	-	-
г.Райчихинск	-	-	-
г.Свободный	-	-	-
г.Тында	-	-	-
г.Шимановск	-	-	-
пгт Прогресс	-	-	-
муниципальные районы:			
Архаринский	-	-	-
Белогорский	-	-	-
Благовещенский	-	-	-
Бурейский	-	-	-
Завитинский	-	-	-
Зейский	-	-	-
Ивановский	2229	-	2229
Константиновский	-	-	-
Магдагачинский	-	-	-
Мазановский	-	-	-
Михайловский	-	-	-
Октябрьский	-	-	-
Ромненский	-	-	-
Свободненский	-	-	-
Селемджинский	3131	-	3131
Серьшевский	-	-	-
Сковородинский	1686	-	1686
Тамбовский	-	-	-
Тындинский	-	-	-
Шимановский	-	-	-

¹⁾ По области больше за счет предприятий других территорий

Занятость и безработица

Численность работников крупных, средних и малых предприятий и организаций области

	Среднесписочная численность работников, человек		Декабрь 2015г. в % к	
	декабрь 2015г.	декабрь 2014г.	ноябрю 2015г.	декабрю 2014г.
Всего по области	272662	277122	99,7	98,4
в том числе по видам экономической деятельности:				
сельское хозяйство, охота и лесное хозяйство	10549	10419	99,6	101,2
рыболовство, рыбоводство	13	9	100,0	144,4
добыча полезных ископаемых	12562	12263	98,5	102,4
обрабатывающие производства	15997	16312	99,2	98,1
производство и распределение электроэнергии, газа и воды	17378	18622	100,2	93,3
строительство	31372	28926	100,1	108,5
оптовая и розничная торговля; ремонт автотранспортных средств, мотоциклов, бытовых изделий и предметов личного пользования	26889	28759	99,6	93,5
деятельность гостиниц и ресторанов	3494	3572	98,6	97,8
транспорт и связь	30612	31133	99,5	98,3
финансовая деятельность	6486	6691	101,3	96,9
операции с недвижимым имуществом, аренда и предоставление услуг	23698	24323	100,2	97,4
государственное управление и обеспечение военной безопасности; социальное страхование	27838	28455	99,5	97,8
образование	28909	30282	100,1	95,5
здравоохранение и предоставление социальных услуг	29077	29072	100,1	100,0
предоставление прочих коммунальных, социальных и персональных услуг	7788	8284	98,3	94,0
из них деятельность по организации отдыха и развлечений, культуры и спорта	4271	4568	99,0	93,5

Численность работников организаций, не относящихся к субъектам малого предпринимательства, в декабре 2015 года

	Среднесписочная численность работников	
	всего, человек	в % к декабрю 2014г.
Всего по области	203737	98,4
в том числе по видам экономической деятельности:		
сельское хозяйство, охота и лесное хозяйство	7216	103,8
рыболовство, рыбоводство	... ¹⁾	100,0
добыча полезных ископаемых	11141	100,3
обрабатывающие производства	9220	91,7
производство и распределение электроэнергии, газа и воды	14181	91,7
строительство	24122	101,6
оптовая и розничная торговля; ремонт автотранспортных средств, мотоциклов, бытовых изделий и предметов личного пользования	8745	99,3
деятельность гостиниц и ресторанов	1955	130,0
транспорт и связь	25696	98,9
финансовая деятельность	4218	94,2
операции с недвижимым имуществом, аренда и предоставление услуг	11466	111,5
государственное управление и обеспечение военной безопасности; социальное страхование	25504	97,4
образование	28004	96,9
здравоохранение и предоставление социальных услуг	27072	97,4
предоставление прочих коммунальных, социальных и персональных услуг	5188	90,8
из них деятельность по организации отдыха и развлечений, культуры и спорта	3035	95,6

¹⁾ Данные не публикуются в целях обеспечения конфиденциальности первичных статистических данных, полученных от организаций, в соответствии с Федеральным законом от 29.11.07 № 282-ФЗ (ст.4, п.5; ст.9, п.1)

**Численность работников организаций, не относящихся
к субъектам малого предпринимательства¹⁾,
по городским округам и муниципальным районам**

	Среднесписочная численность работников в декабре 2015г., человек	В % к декабрю 2014г.
Всего по области²⁾	203737	98,4
городские округа:		
г.Благовещенск	71698	93,9
г.Белогорск	15296	94,5
г.Зея	5015	99,4
г.Райчихинск	4571	96,4
г.Свободный	9567	95,4
г.Тында	16317	100,1
г.Шимановск	3146	80,5
пгт Прогресс	1579	97,8
муниципальные районы:		
Архаринский	2287	101,9
Белогорский	1989	80,6
Благовещенский	1518	95,8
Бурейский	6547	103,4
Завитинский	3022	98,3
Зейский	1933	123,3
Ивановский	3342	93,7
Константиновский	1878	99,3
Магдагачинский	8143	95,5
Мазановский	1575	100,5
Михайловский	1970	100,7
Октябрьский	3434	94,3
Ромненский	1001	96,3
Свободненский	2345	139,5
Селемджинский	5390	165,9
Серьшевский	3301	92,9
Сковородинский	8326	95,3
Тамбовский	3969	102,5
Тындинский	5794	111,6
Шимановский	1026	107,0

¹⁾ Крупные и средние организации в соответствии с критериями отнесения хозяйствующих субъектов к категории крупных и средних организаций, установленными Федеральным законом РФ "О развитии малого и среднего предпринимательства" от 24.07.2007г. № 209-ФЗ.

²⁾ По области итог больше за счет предприятий других территорий

Численность зарегистрированных безработных
(по данным управления занятости населения Амурской области)

на конец отчетного периода, человек

	Численность незанятых граждан, обратившихся за предоставлением услуг		Численность безработных		Численность безработных, которые получают пособие по безработице	
	январь 2015г.	январь 2016г.	январь 2015г.	январь 2016г.	январь 2015г.	январь 2016г.
Всего по области	13965	14851	12333	13651	9559	11404
городские округа:						
г.Благовещенск и район	2375	3016	1887	2725	1463	2342
г.Белогорск и район	1137	1459	1047	1349	777	1206
г.Зея и район	975	780	809	719	532	543
г.Райчихинск ¹⁾	954	894	856	808	655	656
г.Свободный и район	1288	1269	1175	1160	766	863
г.Тында и район	535	509	441	433	345	289
г.Шимановск и район	701	859	626	781	518	734
муниципальные районы:						
Архаринский	435	395	415	374	321	310
Бурейский	494	515	446	467	341	353
Завитинский	391	344	352	306	285	260
Ивановский	451	476	410	461	344	385
Константиновский	560	633	517	594	458	543
Магдагачинский	415	556	399	528	261	362
Мазановский	364	357	325	331	288	311
Михайловский	336	356	312	329	286	316
Октябрьский	401	364	383	349	344	332
Ромненский	274	217	256	203	219	159
Селемджинский	418	363	386	331	257	226
Серьшевский	511	454	421	402	376	350
Сковородинский	267	257	246	248	181	192
Тамбовский	683	778	624	753	542	672

¹⁾ Включая пгт Прогресс

Потребность в работниках

(по данным управления занятости населения Амурской области)

на конец отчетного периода

	Заявленная предприятиями и организациями потребность в работниках в январе, человек			
	2015г.		2016г.	
	всего	в том числе по рабочим профессиям	всего	в том числе по рабочим профессиям
Амурская область	7240	5372	6298	4021
городские округа:				
г.Благовещенск и район	4546	3428	3561	2088
г.Белогорск и район	452	241	392	173
г.Зея и район	138	107	164	111
г.Райчихинск ¹⁾	61	46	48	31
г.Свободный и район	655	496	793	649
г.Тында и район	606	572	219	167
г.Шимановск и район	108	65	117	66
муниципальные районы:				
Архаринский	7	3	10	8
Бурейский	25	13	23	10
Завитинский	1	1	13	5
Ивановский	88	69	12	11
Константиновский	-	-	6	2
Магдагачинский	27	23	110	26
Мазановский	15	1	32	6
Михайловский	1	-	-	-
Октябрьский	121	12	28	5
Ромненский	19	5	26	17
Селемджинский	234	222	558	536
Серышевский	70	22	96	65
Сковородинский	43	31	69	33
Тамбовский	23	15	21	12

¹⁾ Включая пгт Прогресс

Демография

Показатели естественного движения населения за январь-декабрь

	Родившихся		Умерших		Из них в возрасте до 1 года		Естественный прирост, убыль (-)	
	2014г.	2015г.	2014г.	2015г.	2014г.	2015г.	2014г.	2015г.
Амурская область	11159	10781	11263	11218	103	83	-104	-437
городские округа:								
г.Благовещенск	2805	3190	2429	2380	22	15	376	810
г.Белогорск	805	889	945	1008	6	7	-140	-119
г.Зея	290	314	388	382	8	3	-98	-68
г.Райчихинск	275	269	398	373	3	2	-123	-104
г.Свободный	693	660	869	868	9	10	-176	-208
г.Тында	464	436	364	385	2	1	100	51
г.Шимановск	224	273	287	308	3	2	-63	-35
пгт Прогресс	174	144	243	239	-	-	-69	-
муниципальные районы:								
Архаринский	241	233	262	326	1	3	-21	-93
Белогорский	246	236	286	291	3	2	-40	-55
Благовещенский	336	343	269	280	2	1	67	63
Бурейский	334	277	373	376	3	1	-39	-99
Завитинский	200	172	288	270	3	4	-88	-98
Зейский	230	182	260	247	-	2	-30	-65
Ивановский	482	379	380	363	5	4	102	16
Константиновский	255	192	225	170	1	1	30	22
Магдагачинский	309	287	386	318	3	7	-77	-31
Мазановский	202	168	206	204	4	2	-4	-36
Михайловский	203	210	213	227	1	1	-10	-17
Октябрьский	297	261	254	235	5	2	43	26
Ромненский	161	136	151	162	1	1	10	-26
Свободненский	218	160	210	220	2	-	8	-60
Селемджинский	121	111	104	130	1	1	17	-19
Серышевский	453	331	393	356	4	2	60	-25
Сковородинский	413	343	445	433	4	3	-32	-90
Тамбовский	358	321	329	349	5	2	29	-28
Тындинский	208	141	164	175	1	3	44	-34
Шимановский	98	64	105	116		1	-7	-52

МЕТОДОЛОГИЧЕСКИЕ ПОЯСНЕНИЯ

Состав муниципальных образований

В соответствии с Федеральным Законом "Об общих принципах организации местного самоуправления в Российской Федерации" от 06 октября 2003 года № 131-ФЗ, вступившего в действие на территории Амурской области с 1 января 2006 года, приняты следующие понятия:

Городской округ - городское поселение, которое не входит в состав муниципального района и органы местного самоуправления которого осуществляют полномочия по решению установленных настоящим Федеральным законом вопросов местного значения поселения и вопросов местного значения муниципального района, а также могут осуществлять отдельные государственные полномочия, передаваемые органам местного самоуправления федеральными законами и законами субъектов Российской Федерации.

Состав городских округов:

г.Благовещенск – г.Благовещенск, сельские населенные пункты, не являющиеся муниципальными образованиями – с.Белогорье, п.Мухинка, жд.ст. Белогорье, жд.ст. Призейская, с.Плодопитомник, с.Садовое;

г.Белогорск – г.Белогорск, сельские населенные пункты, не являющиеся муниципальными образованиями – с.Низинное;

г.Зея – г.Зея;

г.Райчихинск – г.Райчихинск, населенные пункты, не являющиеся муниципальными образованиями – п. Широкий, с.Угольное;

г.Свободный – г.Свободный;

г.Тында – г.Тында;

г.Шимановск – г.Шимановск;

п.Углегорск (ЗАО) – п.Углегорск;

пгт Прогресс – пгт Прогресс, населенные пункты, не являющиеся муниципальными образованиями – пгт Новорайчихинск, п.Кивдинский.

Муниципальный район - несколько поселений или поселений и межселенных территорий, объединенных общей территорией, в границах которой местное самоуправление осуществляется в целях решения вопросов местного значения межпоселенческого характера населением непосредственно и (или) через выборные и иные органы местного самоуправления, которые могут осуществлять отдельные государственные полномочия, передаваемые органам местного самоуправления федеральными законами и законами субъектов Российской Федерации.

Поселение – городское или сельское поселение.

Выпуск продукции и услуг

Выпуск продукции и услуг - стоимость выпущенных продукции и услуг по всем видам деятельности во всех секторах экономики.

Индекс выпуска продукции и услуг базовых отраслей исчисляется на основе данных об изменении физического объема выпуска продукции промышленности, строительства, сельского хозяйства, транспорта, розничной торговли (в границах ОКОНХ).

Оборот организаций

В **оборот организаций** включается стоимость отгруженных товаров собственного производства, выполненных собственными силами работ и услуг, а также выручка от продажи приобретенных на стороне товаров (без налога на добавленную стоимость, акцизов и других аналогичных обязательных платежей).

Объем отгруженных товаров собственного производства представляет собой стоимость тех товаров, которые произведены данным юридическим лицом и фактически в отчетном периоде отгружены или отпущены в порядке продажи, а также прямого обмена на сторону (другим юридическим и физическим лицам), независимо от того, поступили деньги на счет продавца или нет.

Данные по этому показателю представляют совокупность организаций с соответствующим основным видом деятельности и отражают коммерческую деятельность организаций.

Оборот организаций розничной торговли включает выручку от продажи товаров, приобретенных в целях перепродажи (за минусом НДС, налога с продаж и других аналогичных обязательных платежей), стоимость отгруженных (переданных) товаров собственного производства, выручку от других видов деятельности (доход от сдачи в аренду зданий, складских и торговых площадей, транспортных средств и оборудования и т.п.). Не включаются в оборот доходы от продажи собственных основных средств, нематериальных активов, валютных ценностей, ценных бумаг.

Оборот организаций оптовой торговли включает выручку от продажи товаров, приобретенных в целях перепродажи (за минусом НДС, налога с продаж и других аналогичных обязательных платежей), выручку от реализации посреднических услуг (сумму вознаграждений комиссионеров (поверенных, агентов) за минусом НДС), стоимость отгруженных (переданных) товаров собственного производства, выручку от других видов деятельности (доход от сдачи в аренду зданий, складских и торговых площадей, транспортных средств и оборудования и т.п.). Не включаются в оборот доходы от продажи собственных основных средств, нематериальных активов, валютных ценностей, ценных бумаг.

Добывающие, обрабатывающие производства и производство электроэнергии, газа и воды

Индекс производства - относительный показатель, характеризующий изменение масштабов производства в сравниваемых периодах. Различают индивидуальные и сводные индексы производства. Индивидуальные индексы отражают изменение выпуска одного продукта и исчисляются как отношение объемов производства данного вида продукта в натурально-вещественном выражении в сравниваемых периодах. Сводный индекс производства характеризует совокупные изменения всех видов продукции и отражает изменение создаваемой в процессе производства стоимости в результате изменения только физического объема производимой продукции. Для исчисления сводного индекса производства индивидуальные индексы по конкретным видам продукции поэтапно агрегируются в индексы по видам деятельности, подгруппам, группам, подклассам, классам, подразделам и разделам. Индекс промышленного производства - агрегированный индекс производства по видам деятельности "Добыча полезных ископаемых", "Обрабатывающие производства", "Производство и распределение электроэнергии, газа и воды".

Для определения динамики промышленного производства согласно указаниям Росстата от 24.12.13 года №99-808-69, начиная с отчета за январь 2014 года, *расчеты индексов промышленного производства выполняются на новом 2010 базисном году* в связи с изменением качественных характеристик товаров; представительности «корзины» товаров для конкретного вида деятельности; «паритета» цен на товары, включенные в «корзину»; доли промежуточного потребления (затрат труда предшествующих периодов и потребления материальных ресурсов, созданных в рамках других видов деятельности) в связи с изменением технологической и организационной структуры производства.

Объем отгруженных товаров представляет собой стоимость тех товаров, которые произведены данным юридическим лицом и фактически в отчетном периоде отгружены или отпущены в порядке продажи, а также прямого обмена на сторону (другим юридическим и физическим лицам), независимо от того, поступили деньги на счет продавца или нет.

Данные приводятся в фактических отпускных ценах без налога на добавленную стоимость, налога с продаж, акцизов и других аналогичных обязательных платежей.

Строительство

Объем выполненных работ по виду деятельности "Строительство" - это строительные работы, выполненные организациями собственными силами на основании договоров и (или) контрактов, заключаемых с заказчиками. В стоимость этих работ включаются работы по строительству новых объектов, капитальному и текущему ремонту, реконструкции, модернизации жилых и нежилых зданий и инженерных сооружений.

Данные приводятся с учетом объемов, выполненных субъектами малого предпринимательства, организациями министерств и ведомств, имеющих воинские подразделения, и объема работ, не наблюдаемых прямыми статистическими методами в строительстве.

Ввод в действие производственных мощностей - показатель мощности (производительности, вместимости, пропускной способности, площади, протяженности и т.д.), созданной в результате осуществления инвестиций в основной капитал.

Число построенных квартир - количество квартир в законченных строительством жилых домах квартирного, гостиничного типа и общежитиях, квартиры в нежилых зданиях, а также в индивидуальных жилых домах.

Общая площадь жилых домов определяется как сумма площадей всех частей жилых помещений, включая площадь помещений вспомогательного использования, предназначенных для удовлетворения гражданами бытовых и иных нужд, связанных с их проживанием в жилом помещении, площадей лоджий, балконов, веранд, террас, подсчитываемых с соответствующими понижающими коэффициентами, а также жилых и подсобных помещений в построенных населением индивидуальных жилых домах. К помещениям вспомогательного использования относятся кухни, передние, холлы, внутриквартирные коридоры, ваннные или душевые, туалеты, кладовые или хозяйственные встроенные шкафы. В домах-интернатах для престарелых и инвалидов, ветеранов, специальных домах для одиноких престарелых, детских домах к подсобным помещениям относятся столовые, буфеты, клубы, читальни, спортивные залы, приемные пункты бытового обслуживания и медицинского обслуживания.

Средняя фактическая стоимость строительства 1 кв.метра общей площади жилых домов определяется как сумма фактически произведенных застройщиками капитальных затрат, приходящихся на 1 кв.метр общей площади законченных строительством за отчетный период жилых домов (без пристроек, надстроек и встроенных помещений и без жилых домов, построенных индивидуальными застройщиками) независимо от даты начала строительства, степени комфортности, этажности, включая дома, строительство которых осуществлялось с нарушением нормативных сроков.

Сельское хозяйство, охота и лесное хозяйство

Объем производства продукции сельского хозяйства всеми сельхозпроизводителями (сельхозорганизации, крестьянские (фермерские) хозяйства, индивидуальные предприниматели, население) формируется как объем производства готовой продукции растениеводства и животноводства и изменение стоимости незавершенного производства продукции растениеводства и животноводства по видам деятельности "Растениеводство", "Животно-

водство", "Растениеводство в сочетании с животноводством (смешанное сельское хозяйство)".

Индекс производства продукции сельского хозяйства - относительный показатель, характеризующий изменение объема производства сельскохозяйственной продукции в сравниваемых периодах. Индекс характеризует изменение создаваемой в процессе производства стоимости в результате изменения только физического объема производимой продукции. Индекс физического объема продукции сельского хозяйства рассчитывается по формуле Ласпейреса.

Данные о поголовье скота, производстве и реализации основных видов сельскохозяйственных продуктов по всем сельхозпроизводителям определяются: **по сельскохозяйственным организациям** - на основании сведений формы федерального государственного статистического наблюдения по крупным и средним сельхозорганизациям с дорасчетом на малые и другие организации; **по хозяйствам населения и крестьянским (фермерским) хозяйствам и индивидуальным предпринимателям** - по материалам выборочных обследований.

Производство скота и птицы на убой (в живом весе) включает проданные сельхозпроизводителями скот и птицу для забоя на мясо, а также забитые в сельскохозяйственных организациях, крестьянских (фермерских) хозяйствах, у индивидуальных предпринимателей, в хозяйствах населения.

Производство молока характеризуется фактически надоемным коровьим, козьим и кобыльим молоком. Молоко, высосанное телятами при подсосном их содержании, в продукцию не включается.

Производство яиц включает их сбор от всех видов домашней птицы, в том числе и яйца, пошедшие на воспроизводство птицы (инкубация и др.).

Транспорт

В соответствии с указаниями Росстата № 11-11-5/48-ТО от 16.01.2015 года сведения показываются только **по автомобильному транспорту**.

Грузооборот автомобильного транспорта - объем работы автотранспорта организаций всех видов экономической деятельности по перевозкам грузов, включая предпринимателей (физических лиц). Единицей измерения является тонно-километр, т.е. перемещение 1 тонны груза на 1 километр. Исчисляется суммированием произведений массы перевезенных грузов каждой перевозки в тоннах на расстояние перевозки в километрах.

Пассажиروоборот автомобильного транспорта общего пользования - объем работы автотранспорта по перевозкам пассажиров, включая оценку перевозок пассажиров, пользующихся правом бесплатного проезда. Единицей измерения является пассажиро-километр, т.е. перемещение одного

пассажира на 1 километр. Исчисляется суммированием произведений количества пассажиров каждой перевозки на расстояние перевозки в километрах.

Данные представлены по юридическим лицам всех видов экономической деятельности и физическим лицам, осуществляющим регулярные перевозки пассажиров на коммерческой основе по открытым в установленном порядке автобусным маршрутам общего пользования.

Розничная торговля

Оборот розничной торговли представляет собой выручку от продажи товаров населению для личного потребления или использования в домашнем хозяйстве за наличный расчет или оплаченных по кредитным карточкам, расчетным чекам банков, по перечислениям со счетов вкладчиков, по поручению физического лица без открытия счета, посредством платежных карт. Стоимость товаров, проданных (отпущенных) отдельным категориям населения со скидкой, или полностью оплаченных органами социальной защиты, включается в оборот розничной торговли в полном объеме.

Оборот общественного питания представляет собой выручку от продажи собственной кулинарной продукции и покупных товаров без кулинарной обработки населению для потребления, главным образом, на месте, а также организациям и индивидуальным предпринимателям для организации питания различных контингентов населения.

Оборот розничной торговли, оборот общественного питания формируются по данным сплошного статистического наблюдения за организациями, не относящимися к субъектам малого предпринимательства, выборочных обследований малых предприятий (кроме микропредприятий), а также ежегодных выборочных обследований индивидуальных предпринимателей и микропредприятий с распространением полученных данных на генеральную совокупность объектов наблюдения. В соответствии с требованиями системы национальных счетов эти показатели досчитываются на объемы деятельности, не наблюдаемой прямыми статистическими методами.

Индекс предпринимательской уверенности – комплексный показатель, характеризующий экономическую активность организаций розничной торговли, рассчитывающийся как среднее арифметическое балансов оценок изменения экономического положения в текущем квартале и ожидаемых изменений в следующем квартале, а также фактического уровня складских запасов (последний - с обратным знаком).

Объем платных услуг населению отражает объем потребления населением различных видов услуг, оказанных резидентами российской экономики. В объеме платных услуг населению учитывается экспорт услуг и не учитывается их импорт. Статистически данный показатель измеряется суммой денежных средств, уплаченных потребителем за оказанную ему услугу. При этом оплата может производиться как самим потребителем, так и организацией, в которой работает данный потребитель, полностью или частично

компенсирующей или оплачивающей расходы по потреблению им услуги. Этот показатель формируется на основании данных форм федерального государственного статистического наблюдения и экспертной оценки скрытой и неформальной деятельности на рынке услуг по утвержденной методике. **Ненаблюдаемая деятельность** в сфере услуг – это работа по оказанию платных услуг населению, которая не может быть учтена традиционными методами статистического наблюдения. Общая оценка ненаблюдаемой деятельности определяется, как сумма объема сокрытия платных услуг населению, оценки незарегистрированной деятельности и оценки неофициальной оплаты услуг. С развитием и совершенствованием статистического учета границы ненаблюдаемой экономики сдвигаются. Происходит расширение области официально зарегистрированной деятельности в сфере услуг при одновременном уменьшении ненаблюдаемой ее части. Так, с вовлечением в рамки федерального статистического наблюдения индивидуальных предпринимателей деятельность этих хозяйствующих субъектов переместилась из области ненаблюдаемой деятельности в формальную сферу.

Данные об объеме платных услуг населению в распределении по видам приведены в соответствии с Общероссийским классификатором услуг населению с учетом внесенных в него в установленном порядке изменений.

В целях обеспечения сопоставимости в динамике расчет ИФО произведен по отношению к данным 2012 (или 2013) года, пересчитанным по методологии формирования официальной статистической информации об объеме платных услуг населению, утвержденной приказом Росстата от 26 июня 2013 года № 234 и введенной в действие с 1 января 2014 года.

Оптовая торговля

Оборот оптовой торговли представляет собой выручку от реализации товаров, приобретенных ранее на стороне, в целях перепродажи юридическим лицам и индивидуальным предпринимателям для профессионального использования (переработки или дальнейшей продажи).

Оборот оптовой торговли формируется по данным сплошного статистического наблюдения за организациями, не относящимися к субъектам малого предпринимательства, выборочного обследований малых предприятий оптовой торговли (кроме микропредприятий), которые проводятся с месячной периодичностью, а также ежегодных выборочных обследований индивидуальных предпринимателей и микропредприятий с распространением полученных данных на генеральную совокупность объектов наблюдения.

В соответствии с требованиями системы национальных счетов оборот оптовой торговли организаций досчитывается на объемы деятельности, не наблюдаемой прямыми статистическими методами.

Внешняя торговля

Информация о **внешней торговле** товарами представлена на основе данных Федеральной таможенной службы (ФТС) России.

Экспорт - вывоз товаров с таможенной территории государства за границу без обязательства об обратном ввозе. В экспорт включаются товары отечественного производства, а также реэкспорт товаров. К товарам отечественного производства относятся также товары иностранного производства, ввезенные в страну и подвергшиеся существенной переработке, изменяющей основные качественные или технические характеристики товаров. К реэкспортным товарам относятся товары, ввезенные в страну, а затем вывезенные за границу без переработки.

Импорт - ввоз товаров на таможенную территорию государства из-за границы без обязательства об обратном вывозе. В импорт включаются ввезенные товары, предназначенные для потребления в экономике страны, товары, ввозимые на территорию государства в соответствии с режимом реэкспорта, и товары, закупаемые для отечественных организаций за границей, для потребления на месте.

Внешнеторговый оборот - сумма экспорта и импорта.

Сальдо торгового баланса - разность экспорта и импорта. Положительное сальдо складывается тогда, когда экспорт больше импорта, отрицательное (ставится знак "-") - когда импорт больше экспорта.

Инвестиции

Финансовые вложения – вложения денежных средств, материальных и иных ценностей в ценные бумаги других юридических лиц, процентные облигации государственных и местных займов, в уставные (складочные) капиталы других юридических лиц, созданных на территории страны, капитал организаций за рубежом и т.п., а также займы, предоставленные другим юридическим лицам.

Инвестиции в основной капитал (в части новых и поступивших по импорту основных средств) - затраты на строительство, реконструкцию (включая расширение и модернизацию) объектов, которые приводят к увеличению их первоначальной стоимости; приобретение машин, оборудования, транспортных средств, производственного и хозяйственного инвентаря, бухгалтерский учет которых осуществляется в порядке, установленном для учета вложений во внеоборотные активы; на формирование рабочего, продуктивного и племенного стада, насаждение и выращивание многолетних культур; инвестиции в объекты интеллектуальной собственности: произведения науки, литературы и искусства; программное обеспечение и базы данных для ЭВМ, изобретения, полезные модели, промышленные образцы, селекционные достижения, произведенные нематериальные поисковые затраты и т.д.

Данные об инвестициях в основной капитал приведены с учетом инвестиционной деятельности субъектов малого предпринимательства и досчетов объема инвестиций, не наблюдаемых прямыми статистическими методами.

В объеме инвестиций в основной капитал учитываются затраты, осуществленные за счет денежных средств граждан и юридических лиц, привлеченных организациями-застройщиками для долевого строительства на основе договоров, оформленных в соответствии с Федеральным законом от 30 декабря 2004 г. № 214-ФЗ «Об участии в долевом строительстве многоквартирных домов и иных объектов недвижимости и о внесении изменений в некоторые законодательные акты Российской Федерации». Затраты на приобретение объектов незавершенного строительства и основных средств на вторичном рынке в объеме инвестиций в основной капитал не учитываются.

Распределение инвестиций в основной капитал по видам экономической деятельности осуществляется в соответствии с классификатором ОКВЭД, исходя из назначения основных средств, т.е. той сферы деятельности, в которой они будут функционировать.

Инвестиции в основной капитал учитываются без налога на добавленную стоимость.

Цены

Индекс потребительских цен и тарифов на товары и услуги (ИПЦ) характеризует изменение во времени общего уровня цен на товары и услуги, приобретаемые населением. Он измеряет отношение стоимости фиксированного перечня товаров и услуг в ценах текущего периода к его стоимости в ценах предыдущего (базисного) периода.

Базовый индекс потребительских цен (БИПЦ) – в отличие от ИПЦ исключает краткосрочные неравномерные изменения цен под влиянием отдельных факторов, которые носят административный, а также сезонный характер и не связаны с общеэкономическим положением в стране (416 наименований). В набор не включены овощи и фрукты, услуги железнодорожного, воздушного транспорта, проезд в городском автобусе, троллейбусе, ритуальные услуги, алкогольные напитки.

Индекс цен производителей промышленных товаров рассчитывается на основании регистрации цен на товары-представители в базовых организациях по видам деятельности.

Стоимость фиксированного набора потребительских товаров и услуг для межрегиональных сопоставлений покупательной способности населения, исчисленная по субъектам Российской Федерации, является показателем, который может быть использован как вспомогательный инструмент при оценке уровня материального благосостояния населения, отражая сложившийся уровень цен как на продовольственные, так и непродовольственные товары, а также услуги. Формирование фиксированного набора потребительских товаров и услуг для обеспечения межрегиональных сопоставлений основывается на исследовании потребительского рынка субъектов Российской Федерации.

ской Федерации, проведенного специалистами территориальных органов Федеральной службы государственной статистики.

В состав набора включены 83 наименования товаров и услуг, в том числе 30 видов продовольственных товаров, 41 вид непродовольственных товаров и 12 видов услуг. Данные о стоимости набора определяются в расчете на одного человека в месяц.

Стоимость условного (минимального) набора продуктов питания отражает межрегиональную дифференциацию уровней потребительских цен на основные продукты питания, входящие в него. В состав этого набора включено 33 наименования продовольственных товаров. Данные о стоимости набора определяются в расчете на одного человека в месяц.

Финансы

Сальдированный финансовый результат (прибыль (+) убыток (-)) - конечный финансовый результат, выявленный на основании бухгалтерского учета всех хозяйственных операций организаций, представляет собой сумму сальдированного финансового результата (прибыль (+), убыток (-)) от продажи продукции (работ, услуг), основных средств, иного имущества организаций и доходов от прочих операций, уменьшенных на сумму расходов по этим операциям.

Суммарная задолженность по обязательствам - кредиторская задолженность и задолженность по кредитам банков и займам.

Кредиторская задолженность - задолженность по расчетам с поставщиками и подрядчиками за поступившие материальные ценности, выполненные работы и оказанные услуги, в том числе задолженность, обеспеченная векселями выданными; задолженность по расчетам с дочерними и зависимыми обществами по всем видам операций; с рабочими и служащими по оплате труда, представляющая собой начисленные, но не выплаченные суммы оплаты труда; задолженность по отчислениям на государственное социальное страхование, пенсионное обеспечение и медицинское страхование работников организации, задолженность по всем видам платежей в бюджет и внебюджетные фонды; задолженность организации по платежам по обязательному и добровольному страхованию имущества и работников организации и другим видам страхования, в которых организация является страхователем; авансы полученные, включающие сумму полученных авансов от сторонних организаций по предстоящим расчетам по заключенным договорам, а также штрафы, пени и неустойки, признанные организацией, или по которым получены решения суда (арбитражного суда) или другого органа, имеющего в соответствии с законодательством Российской Федерации право на принятие решения об их взыскании, и отнесенные на финансовые результаты организации, непогашенные суммы заемных средств, подлежащие погашению в соответствии с договорами.

Дебиторская задолженность - задолженность по расчетам с покупателями и заказчиками за товары, работы и услуги, в том числе задолжен-

ность, обеспеченная векселями полученными; задолженность по расчетам с дочерними и зависимыми обществами; суммы уплаченных другим организациям авансов по предстоящим расчетам в соответствии с заключенными договорами; задолженность по расчетам с прочими дебиторами, включающая в себя задолженность финансовых и налоговых органов (в том числе по переплате по налогам, сборам и прочим платежам в бюджет); задолженность работников организации по предоставленным им ссудам и займам за счет средств этой организации или кредита (ссуды на индивидуальное и кооперативное жилищное строительство, приобретение и благоустройство садовых участков, беспроцентные ссуды молодым семьям на улучшение жилищных условий или обзаведение домашним хозяйством и др.); задолженность подотчетных лиц; поставщиков по недостаткам товарно-материальных ценностей, обнаруженным при приемке; задолженность по государственным заказам, федеральным программам за поставленные товары, работы и услуги, а также штрафы, пени и неустойки, признанные должником, или по которым получены решения суда (арбитражного суда) или другого органа, имеющего в соответствии с законодательством Российской Федерации право на принятие решения об их взыскании, и отнесенные на финансовые результаты организации.

Уровень жизни населения

Денежные доходы и расходы населения исчисляются на основе информации, разрабатываемой органами государственной статистики, а также министерствами и ведомствами. При отсутствии ряда показателей в необходимые сроки (это касается в основном банковских данных) производится их оценка.

При публикации объема денежных доходов и расходов населения за отчетный месяц производится уточнение предварительных показателей за предыдущий период. Пересмотр месячных и квартальных данных осуществляется по итогам разработки годового баланса денежных доходов и расходов населения.

Денежные доходы населения включают доходы лиц, занятых предпринимательской деятельностью, выплаченную заработную плату (начисленную заработную плату, скорректированную на изменение задолженности) наемных работников, социальные выплаты (пенсии, пособия, стипендии и другие выплаты), доходы от собственности в виде процентов по вкладам, ценным бумагам, дивидендов и другие доходы.

Среднедушевые денежные доходы исчисляются делением общей суммы денежных доходов на численность постоянного населения.

Реальные располагаемые денежные доходы рассчитываются как доходы за вычетом обязательных платежей, скорректированные на индекс потребительских цен.

Среднемесячная номинальная заработная плата исчисляется делением фонда начисленной заработной платы работников на среднесписочную численность работников и на количество месяцев в периоде.

Реальная заработная плата характеризует объем товаров и услуг, которые можно приобрести на заработную плату в текущем периоде, исходя из цен базисного периода. Индекс реальной заработной платы исчисляется путем деления индекса номинальной заработной платы на индекс потребительских цен за один и тот же временной период.

Просроченной задолженностью по заработной плате считаются фактически начисленные работникам суммы заработной платы, но не выплаченные в срок, установленный коллективным договором или договором на расчетно-кассовое обслуживание, заключенным с банком (расчетно-кассовым центром). Число дней задержки считается, начиная со следующего дня после истечения этого срока.

Средний размер назначенных месячных пенсий определяется делением общей суммы назначенных месячных пенсий на численность пенсионеров (по данным Пенсионного фонда Российской Федерации).

Реальный размер назначенных пенсий рассчитывается путем корректировки среднего размера назначенных месячных пенсий на индекс потребительских цен.

Денежные расходы населения - расходы на покупку товаров и оплату услуг, обязательные платежи и разнообразные взносы (налоги и сборы, платежи по страхованию, взносы в общественные и кооперативные организации, проценты за кредиты и др.), покупку иностранной валюты, а также сбережения.

Распределение населения по величине среднедушевых денежных доходов характеризует дифференциацию населения по уровню материального достатка и представляет собой показатели численности (или долей) постоянного населения, сгруппированные в заданных интервалах по уровню среднедушевых денежных доходов.

Распределение общего объема денежных доходов по различным группам населения выражается через долю общего объема денежных доходов, которая приходится на каждую из 20 (10)-процентных групп населения, ранжированного по мере возрастания среднедушевых денежных доходов.

Величина прожиточного минимума в соответствии с Федеральным законом от 24 октября 1997г. № 134-ФЗ "О прожиточном минимуме в Российской Федерации" представляет собой стоимостную оценку потребительской корзины, включающей минимальные наборы продуктов питания, непродовольственных товаров и услуг, необходимых для сохранения здоровья человека и обеспечения его жизнедеятельности, а также обязательные платежи и сборы.

Численность населения с денежными доходами ниже величины прожиточного минимума определяется на основе данных о распределении населения по величине среднедушевых денежных доходов и является результатом их соизмерения с величиной прожиточного минимума.

Покупательная способность среднедушевых денежных доходов населения отражает потенциальные возможности населения по приобретению товаров и услуг и выражается через товарный эквивалент среднедушевых денежных доходов. Под товарным эквивалентом понимается количество

какого-либо одного товара (услуги) с конкретными потребительскими свойствами, которое может быть приобретено при условии, что вся сумма денежных доходов будет направлена только на эти цели. Показатель рассчитывается нарастающим итогом с начала года.

Рынок труда

Официальная статистическая методология формирования системы показателей трудовой деятельности, занятости и неиспользования рабочей силы, рекомендованных 19-ой Международной конференцией статистиков труда, утверждена Приказом Росстата от 31.12.2015 года №680, разработана в целях формирования показателей, характеризующих трудовую деятельность и неиспользование рабочей силы.

При подготовке Методологии были использованы рекомендации 19-ой Международной конференции статистиков труда (октябрь 2013г., г.Женева) в форме резолюции I «Резолюции о статистике трудовой деятельности, занятости и неиспользования рабочей силы» (далее - Резолюция I).

В рамках данной Методологии предложены подходы по применению обновлённых стандартов в области статистики труда и система показателей для разработки данных в 2016-2017 гг.

Численность рабочей силы¹⁾ - сумма занятых в экономике и безработных.

Занятые в экономике - лица, которые в рассматриваемый период:

а) выполняли оплачиваемую работу по найму, а также приносящую доход работу не по найму как с привлечением, так и без привлечения наемных работников;

б) временно отсутствовали на работе из-за болезни или травмы, ухода за больными; ежегодного отпуска или выходных дней; обучения вне своего рабочего места; отпуска без сохранения или с сохранением содержания по инициативе администрации (продолжительностью менее 6 месяцев); заставки; других подобных причин;

в) выполняли работу в качестве помогающих на семейном предприятии. Занятыми считаются также лица, занятые выполнением работ по производству в домашнем хозяйстве продукции, предназначенной для реализации (полностью или частично).

К безработным (в соответствии со стандартами Международной Организации Труда - МОТ) относятся лица в возрасте, установленном для измерения экономической активности населения, которые в рассматриваемый период удовлетворяли одновременно следующим критериям:

а) не имели работы (доходного занятия);

¹⁾ Термин «экономически активное население» не рекомендуется Резолюцией I для дальнейшего использования и заменен на термин «рабочая сила»

б) занимались поиском работы, т.е. обращались в государственную или коммерческую службы занятости, использовали или помещали объявления в печати, непосредственно обращались к администрации организации или работодателю, использовали личные связи или предпринимали шаги к организации собственного дела (поиск земли, зданий, машин и оборудования, сырья, финансовых ресурсов, обращение за разрешениями, лицензиями и т.п.);

в) были готовы приступить к работе. Учащиеся, студенты, пенсионеры и инвалиды учитывались в качестве безработных, если они занимались поиском работы и были готовы приступить к ней.

Лица, не входящие в состав рабочей силы, - это лица обследуемого возраста¹⁾, которые в течение короткого учетного периода не являлись ни занятыми, ни безработными.

Безработные, зарегистрированные в органах государственной службы занятости - трудоспособные граждане, не имеющие работы и заработка (трудового дохода), проживающие на территории Российской Федерации, зарегистрированные в центре занятости по месту жительства в целях поиска подходящей работы, ищущие работу и готовые приступить к ней.

Уровень безработицы - отношение численности безработных к численности рабочей силы в рассматриваемом периоде, в процентах.

Уровень безработицы, зарегистрированной в органах государственной службы занятости - отношение численности безработных, зарегистрированных в органах государственной службы занятости, к численности рабочей силы в рассматриваемом периоде, в процентах.

Нагрузка незанятого населения на одну заявленную вакансию рассчитывается как отношение численности лиц, не занятых трудовой деятельностью, состоящих на учете в органах государственной службы занятости, к числу вакансий, сообщенных организациями в эти органы.

Заявленная организациями потребность в работниках - число вакансий (требуемых работников), сообщенных организациями в органы государственной службы занятости.

Демография

Естественное движение населения - обобщенное название совокупности рождений и смертей, изменяющих численность населения так называемым естественным путем. К естественному движению населения относят также браки и разводы, хотя они не меняют численность населения, но учитываются в том же порядке, что и рождения и смерти.

Сведения о **рождениях, смертях, браках, разводах** получают на основании статистической разработки данных, содержащихся в записях актов о

¹⁾ Понятие приведено в целях настоящей методологии. Термин «экономически неактивное население» заменен на «лица, не входящие в состав рабочей силы»

рождении, смерти, заключении и расторжении брака, составляемых органами записи актов гражданского состояния. В число родившихся включены только родившиеся живыми.

Источником информации о **причинах смерти** являются записи в медицинских свидетельствах о смерти, составляемых врачом относительно заболевания, несчастного случая, убийства, самоубийства и другого внешнего воздействия, послужившего причиной смерти, а также записи актов о смерти.

Общие коэффициенты рождаемости и смертности - отношение соответственно числа родившихся (живыми) и числа умерших к среднегодовой численности населения. Исчисляются на 1000 человек населения.

Коэффициент естественного прироста - разность общих коэффициентов рождаемости и смертности.

Общие коэффициенты брачности и разводимости - отношение числа зарегистрированных браков и разводов к среднегодовой численности населения. Исчисляются на 1000 человек населения.

Коэффициенты смертности по причинам смерти - отношение числа умерших от указанных причин смерти к среднегодовой численности населения. Исчисляются на 100000 человек населения.

Коэффициент младенческой смертности исчисляется как сумма двух составляющих, первая из которых - отношение числа умерших в возрасте до одного года из поколения родившихся в том году, для которого вычисляется коэффициент, к общему числу родившихся в том же году; а вторая - отношение числа умерших в возрасте до одного года из поколения родившихся в предыдущем году, к общему числу родившихся в предыдущем году. Исчисляется на 1000 родившихся живыми.

Все коэффициенты приведены в пересчете на год.

Данные о **миграции** населения получены в результате разработки поступающих от органов внутренних дел документов статистического учета прибытия и убытия, которые составляются при регистрации и снятии с регистрационного учета населения по месту жительства.

Социально-экономическое положение Амурской области

Доклад

Ответственные за выпуск:

И.К. Ремехова

Н.В. Помалюк

Тел.: (84162) 33-28-40

Подписано в печать _____

Формат _____

**РАСПРОСТРАНЕНИЕ
ОФИЦИАЛЬНОЙ СТАТИСТИЧЕСКОЙ
ИНФОРМАЦИИ**

**г.Благовещенск, ул.Кузнечная, 23
51-87-01**

<http://amurstat.gks.ru>